

歴史を紡いだロマンあふれる島・平戸の魅力を知りつくそう!

るるる

特別編集

# 平戸市



世界遺産登録をめざす!

キリスト教  
関連遺産を巡る

感動!!の風  
城下町さんぽ

平戸の絶景に  
会いに行こう

平戸のじげもん  
うまかもん

平戸牛  
ひらめ  
回扇海老  
あら

ひと炬のほして  
平戸の魅力を探訪

人気スイーツ  
南蛮菓子からドーナツまで

喜ばれる平戸おみやげ  
平戸全産品施設リスト

## 異国情緒ただよう城下町





オランダとの交流の先駆け  
異国情緒漂う城下町

→P6



平戸年表

- 1550 ホルトガル船が平戸へ来航  
宣教師フランシスコ・ザビエルが鹿児島から平戸へ
- 布教が積極的に行われ、平戸に多くのキリスト教信者が誕生
- 1609 平戸和蘭商館設置
- 1613 イギリス船が日本で初めて平戸に入港。平戸英国商館設置
- 1615 英国商館長コックスが平戸に甘藷を植える  
日本初のさつまいもの栽培がスタート
- 1623 イギリスが平戸英国商館を閉鎖し、日本から撤退
- 1639 幕府がポルトガル船の日本渡航を禁止（鎖国の完成）
- 1641 平戸和蘭商館が取り壊され、長崎の出島へ移転

17世紀の大航海時代、西洋の地図に「FIRANDO」と記されていた平戸は、日本で最初の海外貿易港としてオランダとの交流が始まった地。以降、教会、史跡、菓子など、平戸には幅広い海外交流の面影が残り、歴史を今に伝えている。

日本初の洋風建築「平戸オランダ商館」(→P7)。平成23年に倉庫が復元された

世界遺産候補、美しい自然、絶品グルメに温泉…、

語り尽くせない

魅力いっぱいの

平戸

いにしえより、ヨーロッパ諸国との貿易港として栄えた平戸は、日本と異国の文化がミックスした独特の空気感が漂う街。岬や入江に囲まれた穏やかな海、緑輝く山々、そして、そんな自然が育んだ山海の幸が旅人たちを迎えてくれる。さあ、まだ知らなかった魅力いっぱいの平戸へ出かけてみませんか？



入江に広がる美しいビーチ「人津久の浜(→P9)」。白砂と透明度の高い海に癒される



生月島の「サンセットウェイ(→P9)」は最高のドライブタイムを約束

自然いっぱいの平戸では、絶景を楽しみながらのドライブをぜひ。少し車を走らせるだけで、360度視界が開ける岬や、透明度抜群のビーチ、数えきれないほど車のCM撮影に使われているドライブルートなど、美しい景色に出合える。

平戸再発見！その3  
ため息モノの  
絶景に出合える

→P8

平戸再発見！その2  
長崎での布教は平戸から  
布教の歴史を物語る美しい教会堂

→P4

長崎におけるキリスト教は、フランシスコ・ザビエルが平戸で布教したのが始まりで、禁教令以降250年以上の迫害を乗り越えた苦難の歴史がある。市内各地に建設された教会堂は、信仰の灯を絶やすことなく今に繋げた独自の歴史を表している。

重要文化財「田平天主堂(→P4)」。設計施工は教会堂建築で有名な鉄川与助





# 名物グルメが充実

## 平戸再発見！その4

魚、肉、野菜...、絶品揃いの平戸グルメ。ここで紹介している以外にも「じげもん(ニ地元)のグルメ」をたっぷり紹介しているので、P12も要チェック!



ここで食べられます!  
ひらどわぎゅう やきにくいちやま  
**平戸和牛 焼肉市山**  
☎0950-22-2439 (MAP) P15B3

【絶品の平戸牛を堪能】  
平戸牛を味わえる精肉店直営の焼肉レストラン。極上の肉を比較的リーズナブルな価格で楽しめる。☎平戸市築地町529 ☎西肥バス平戸新町バス停から徒歩1分 ☎11時50分～13時40分LO、17～21時LO ☎不定休 P20台

↑特選カルビ、上ミスジ、上カルビが入った平戸和牛3種の盛合せ3400円

これぞ絶品! / **平戸牛**

ミネラル分を豊富に含んだ牧草を食べて育った平戸牛は、赤身と脂身のバランスがよくとけるおいしさ。



ここで食べられます!  
りよかん たのうらおんせん  
**旅館 田の浦温泉**  
☎0950-22-2241 (MAP) P16B2

【魚料理に定評ある温泉旅館】  
小さな入江に立つ、大正13年(1924)創業の温泉旅館。朝どれの新鮮魚介をたっぷり味わえ、料理のおいしさに定評がある。☎平戸市大久保町201-125 ☎西肥バス田の浦バス停から徒歩10分 ☎食事のみ利用の場合18～20時(予約制) ☎無休 P20台

↑ひらめの姿造り(写真は4～5人前)が含まれるコースは5400円～(1～4月)

これぞ絶品! / **ひらめ**

平戸の志々伎港は日本有数のひらめの水揚げ量を誇る。通年食べられるが、旬の1月～4月上旬には身も厚くなり、甘みも増す。

↑あごだしラーメン750円。豪華なあごだし海鮮ラーメン1250円も人気

ここで食べられます!  
**あごだしラーメン**



これぞ絶品! / **あごだし麺**

とれたばかりのあご(=トビウオ)を炭火でじっくり焼き上げるなどしてだしに使ったコクのあるスープが特徴の麺類は平戸ならではの味!

ここで食べられます!  
たいきげん  
**大気圏**  
☎0950-53-3130 (MAP) P16B2

【あごだしラーメン発祥の店】  
生月大橋を渡ってすぐ、漁港のそばにあるあごだしラーメン専門店。澄んだスープと、無添加の太ちぢれ生麺がよく合う。☎平戸市生月町南免4432-101 ☎平戸大橋から車で23分 ☎11時30分～15時(日曜、祝日は～17時※天候・諸事情により変更の場合あり) ☎月曜(祝日の場合は翌日) P20台

↑あごのすり身も入り、あごを存分に楽しめる

ここで食べられます!  
**あごだしちゃんぽん**



ここで食べられます!  
もりとうしょくどう  
**もりとう食堂**  
☎0950-22-2343 (MAP) P15B2

【あごだし香るさっぱりチャンポン】  
創業80余年、昭和の情緒が残る食堂。あごだし6、鶏ガラ4の割合で作るさっぱりとしたスープが自家製麺とよく合う。平戸あごだしちゃんぽん850円(写真)が好評だ。☎平戸市崎方町824 ☎西肥バス平戸棧橋バス停から徒歩1分 ☎11～16時 ☎不定休(月4日程度) P市営駐車場利用

## 旧代表

カスドース



約460年前にポルトガル人神父によって伝えられた菓子。卵黄をまとったカステラを煮立たせた蜂蜜に入れた後、表面にグラニュー糖をまぶした伝統菓子。

## 新代表

ケイジャーダとはポルトガル語で「チーズを使ったお菓子」という意味。サクサクのタルト生地と濃厚なチーズフリングが相性抜群。



平戸ケイジャーダ

## 平戸再発見! その6

平戸には南蛮直伝の菓子が充実。伝統の菓子から新しい定番菓子まで、多彩なスイーツが揃い、甘党にはたまらない! (→P11)

ここで立ち寄り湯を!  
ゆかいりぞーとほてるらんぶう  
**湯快リゾート ホテル蘭風**  
☎0570-550-480 (MAP) P16B3

【西日本最大級の天然温泉大浴場】  
平成29年6月にリニューアルオープン。庭園露天風呂に加え、目の前に海が広がるインフィニティ展望露天風呂など、多彩な風呂が揃う。☎平戸市川内町55 ☎西肥バス千里ヶ浜バス停から徒歩8分 ☎入浴500円(夕食付きは2970円) ☎入浴15～23時 ☎無休 P200台



↑海を眺めながら入れるインフィニティ展望露天風呂



↑露天風呂からは美しい海が望める

ここで立ち寄り湯を!  
さむそんほてる  
**サムソンホテル**  
☎0950-57-1110 (MAP) P16C2

【多彩な風呂が楽しめる】  
美肌の湯といわれ、女性たちに好評。平成29年7月中旬に家族風呂がリニューアル。☎平戸市田平町野田免210-6 ☎西肥バス平戸口棧橋バス停から徒歩20分 ☎入浴900円 ☎入浴11～23時(第1・3水曜は15時～) ☎無休 P140台

## 平戸再発見! その5

お湯が滑らかで柔らかく、湯上がりには肌がツルツルになると評判の平戸の温泉。市内各地に温泉があり、立ち寄り湯も楽しめる。

## 平戸観光ウェルカムガイド

☎0950-23-8210 (MAP) P15B2

1時間コースから1日コースまでテーマ別に合わせて平戸を案内してくれる地元の観光ガイド。料金は2時間まで1500円、以降1時間延長につき500円とリーズナブル。原則として利用日の3日前までに要予約。☎平戸市崎方町776-6平戸市観光案内所内 ☎西肥バス平戸棧橋バス停から徒歩すぐ ☎ガイド可能時間8時30分～17時(12～2月は～16時30分) ☎無休 P50台



↑駅舎の一部は鉄道資料館になっている

平戸の最寄り駅、松浦鉄道「たびら平戸口駅」は日本最西端の駅。鉄道ファンなら一度は訪れたい聖地だ。駅前には旧国鉄時代の貨車が保存されている。☎0950-57-0024 (MAP) P16C2



↑記念の訪問証明書200円も販売している

## 平戸再発見! その7

昭和の香り漂う平戸島の薄香地区は、高倉健さんの遺作となった映画「あなたへ」のロケ地。ポスターにも使われた民家も残る。☎0950-22-4111 (平戸市観光課) (MAP) P16C2



↑「富永写真館」として映画に登場する民家



世界遺産候補も!

# 巡る 関連遺産を

信仰の歴史と  
人々の祈りの心を感じる

長崎初のキリスト教伝来の地、平戸。  
天文19年(1550)、宣教師フランシスコ・ザビエルが  
平戸で布教を始めて以来、入信  
迫害、潜伏、そして復活という  
稀有な歴史を辿った  
平戸のキリスト教史を教会や  
施設を巡りながら感じよう。

平戸で布教を始めて以来、入信  
迫害、潜伏、そして復活という  
稀有な歴史を辿った  
平戸のキリスト教史を教会や  
施設を巡りながら感じよう。

オススメコース  
所要 4 時間 30 分

- 1 田平天主堂  
↓ 車で10分
- 2 焼罪史跡公園  
↓ 車で17分
- 3 平戸ザビエル記念教会  
↓ 車で30分
- 4 平戸市生月町博物館「島の館」  
↓ 車で8分
- 5 カトリック山田教会  
↓ 車で15分
- 6 春日集落と安満岳  
↓ 車で22分
- 7 ウシワキの森



① 施工から約3年、大正7年(1918)に完成。国の重要文化財となっている



① 天主堂の敷地内には聖地「ルルド」も

## 2 やいざしせきこうえん 焼罪史跡公園

☎ 0950-22-3060 (平戸観光文芸センター) MAP P16C2

宣教師が殉教した悲しい聖地

平戸瀬戸を望み、正面に平戸城が見える公園。元和8年(1622)、厳しい弾圧によりイタリア人宣教師、カミロ・コスタンツォ氏がこの地で火あぶりの刑に処せられ、以降、聖地として「殉教の碑」が立てられた。

① 平戸市田平町野田免210 ② 平戸大橋から車で5分 ③ ④ ⑤ 散策自由 ⑥ 10台



① 碑はまさに炎が天に昇るようなデザイン

## 1 たびらてんしゅどう 田平天主堂

☎ 095-823-7650 (MAP) P16C3  
(長崎と天草地方の潜伏キリシタン関連遺産インフォメーションセンター)

色の違う煉瓦を組み合わせた美しい外壁の教会

キリスト教復活後に信者たちの祈りの場として建てられた天主堂。教会設計の第一人者・鉄川与助が設計・施工を手がけている。色違いの煉瓦を使った外壁、イタリア製(1階)とドイツ製(2階)のステンドグラスなどが美しい。



① 平戸市田平町小手田免19 ② 西肥バス天主堂前バス停から徒歩すぐ ③ 拝観無料 ④ 9~17時(ミサの時は見学不可) ⑤ 無休 ⑥ 20台※見学は事前連絡が必要

① 1階部分にあるステンドグラス。ダイナミックな構図が特徴だ



① 室内は淡いクリーム色に統一され、柔らかな印象

## 3 ひらどざびえるきねんきょうかい 平戸ザビエル記念教会

☎ 0950-22-3060 (平戸観光文芸センター) MAP P15A2

柔らかな印象漂うモスグリーンの教会

昭和6年(1931)に建設された教会。正面中央に大塔、左にのみ小塔を配したアシンメトリーな外観が特徴。献堂40周年を記念してフランシスコ・ザビエル像が建てられ、偉業を讃えている。

① 平戸市鏡川町259-1 ② 西肥バス平戸市役所前バス停から徒歩10分 ③ 拝観無料 ④ 8~16時(ミサの時は見学不可) ⑤ 無休 ⑥ 30台



① 平戸の市街地を望む丘の上につ

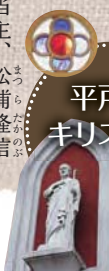
弾圧そして復活の教会建築へ

慶長4年(1599)にそれまでキリシタンと一定の関係を保っていた松浦隆信(道可)が亡くなると、その後を継いだ鎮信(法印)がキリ



領民の多くが改宗。一斉に広がったキリスト教

平戸とキリスト教







④2階ではかくれキリシタンの信仰を紹介している。納戸部屋コーナーでは、かくれキリシタン信仰の様子を再現

## 4 平戸市生月町博物館「島の館」

☎0950-53-3000 MAP P16B2

今もお受け継がれる  
かくれキリシタンの文化を知る

現在も継承されているかくれキリシタン信仰の聖画や行事、島の歴史を知ることができる。ほかに、江戸時代に日本最大規模を誇った鯨組の豊富な資料や捕鯨法をダイナミックなジオラマで紹介。

①平戸市生月町南免4289-1 ②平戸大橋から車で25分 ③入館510円 ④9～17時 ⑤1月1・2日 ⑥56台

江戸時代に日本最大の規模を誇った鯨組「益富組」の資料展示



①生月大橋を渡ってすぐの場所にあるので、島を訪れる際、最初に行ってみよう



敷地内にはかくれキリシタン発見の碑もある

## 5 カトリック山田教会

☎0950-22-3060 (平戸観光交流センター) MAP P16B2

受難の歴史を伝える  
生月島のシンボリック的存在

山田集落の高所に大正元年(1912)に建てられたレンガ造りの教会。設計は鉄川与助が手がけ、特徴的なコウモリ天井の脇に蝶の羽根のコラージュが配される。内部には4つの殉教に関するレリーフもある。

①平戸市生月町山田免440-2 ②平戸大橋から車で30分 ③拝観無料 ④9～17時(ミサの時は見学不可) ⑤不定休 ⑥14台

## 6 春日集落と安満岳

☎095-823-7650 (長崎と天草地方の潜伏キリシタン関連遺産インフォメーションセンター) MAP P16B2

美しい棚田が広がる  
かくれキリシタンの里

弾圧時代以降、かくれキリシタンが生活を営んできた集落。幕末の集落形態がよく維持されている。禁教令が解かれた後もカトリックに復帰せず、かくれキリシタン信仰を継承してきた。

①平戸市春日町 ②平戸大橋から車で約30分 ③④⑤見学自由 ⑥5台(公民館駐車場利用)

春日集落は、安満岳から伸びる尾根に挟まれた谷状の地形上に位置する。布教時代のキリシタン墓が発掘された丸尾山山頂

世界遺産  
候補



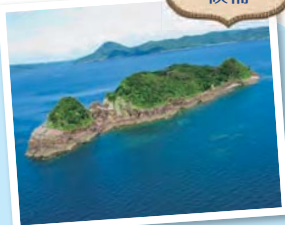
©日暮雄一



## 中江ノ島

平戸島と生月島の間にある無人島。禁教令によって神父が捕らえられた際、その世話人であった信者やその家族たちが処刑された島。生月のかくれキリシタンにとっては最高の聖地であり、今も聖水を採取する重要な場所となっている。

☎0950-22-4111 (平戸市観光課) MAP P16B2



①平戸島から2km沖合にある無人島

世界遺産  
候補

## ウシワキの森

☎0950-22-4111 (平戸市観光課) MAP P16B3

人々が守り続ける  
神秘的な聖地

根獅子の浜(→P10)の後ろにある雑木林の中にあり、16世紀の宣教師の書簡に十字架を建てた場所として伝わる遺構。地域の人々からは聖地として守られており、最近までは靴を履いて入ることが許されていなかった。

①平戸市大石筋町 ②平戸大橋から車で約30分 ③④⑤見学自由 ⑥なし



①平成20年の発掘調査で発見されたキリシタンの墓地



信教の自由が認められたことにより、潜伏キリシタンの一部は復活を果たすが、あえて復活をせず、禁教時代の信仰スタイルをそのまま継続している人々を、かくれキリシタンとよんでいる。現在、その信仰を守っているのはごくわずかだが、殉教地や墓地などの聖地は人々の手によって今も大切に守られている。

今もお受け継がれる  
かくれキリシタンの文化

シタン勢力への圧力を強めたため、籠手田一族は信徒600名とともに長崎に亡命。支柱を失った平戸の信者は禁教の時代に突入する。表面上は座敷に神棚を祭り、仏壇を備えていたが、平戸には聖母マリアなどを描いた聖画を飾って信仰を続けていた。その後、明治政府が信教の自由を認めると、潜伏キリシタンたちはカトリックに復帰し、堂々と祈りを捧げられる教会を建て始めた。





# 城下町!さんぽ

江戸時代、松浦氏の城下町として栄えた平戸は、オランダをはじめ、欧州の国々との交流が盛んに行われた異国情緒漂う港町。心地よい潮風を感じながら、平戸の歴史を辿ってみよう。



見る

2

さいきょうじ

最教寺

☎ 0950-22-2469

MAP P15B4

国指定の重要文化財をはじめ貴重な美術品を展示

「西の高野山」とよばれる真言宗の寺で、弘法大師が唐から帰国の際に立ち寄り、護摩を焚いたとも伝わる。敷地内の「霊宝館」では、海外貿易全盛時に当時の藩主たちが寄進した美術品を展示。

①平成元年には日本最大の三重塔が完成した

②平戸市岩の上町1206-1 ③平戸大橋から車で7分 ④⑤⑥境内見学自由 (霊宝館・三重塔は共通券400円) ⑦8時30分～17時 ⑧50台

見る

1

ひらどじょう

平戸城

☎ 0950-22-2201

MAP P15C3

山の上に立つ平戸のシンボル

平戸城は松浦家の居城として元禄17年(1704)に築城が始まり、享保3年(1718)に完成。天守閣からの眺めは絶景だ。内部には平戸藩ゆかりの鎧や刀のほか、かくれキリシタンの品も展示されている。

②平戸市岩の上町1458 ③西肥バス平戸市役所前バス停から徒歩10分 ④入館510円 ⑤8時30分～17時30分 ⑥無休 ⑦50台



①4世紀に朝鮮半島から伝わったといわれる「鑢頭の太刀」。国指定の重要文化財



②明治天皇の外祖母が実家の松浦家に贈った「明治天皇御七夜産着」

食べる

3

いけすいしょくや おおどっり

いけす居食家 大徳利

☎ 0950-22-3180

MAP P15A3

とれたてピチピチの鮮魚を食べるならココ!

店内に巨大な生簀があり、とれたて、さばきたての魚介を堪能できる和食店。個室も10室あり、ゆったりとくつろげる。人気のひらめ御膳は刺身がたっぷり入る贅沢な味わいだ。

②平戸市木引田町429 ③西肥バス平戸新町バス停から徒歩1分 ④11～14時、17～22時 ⑤不定休 ⑥13台



①街なかであり歩いて行きやすい  
②ひらめ御膳1950円。メニューは昼も夜も同じ。団扇海老の味噌汁600円～も好評

見る

4

さいわいばし

幸橋

☎ 0950-22-4111 (平戸市観光課)

MAP P15B3

人々に「幸せ」をもらたした橋

寛文9年(1669)に架けられた平戸城と市街地を結ぶ橋。当時は木製だったが、元禄15年(1702)に石橋に。オランダ商館の石造り建築に従事した石工が手がけたことから「オランダ橋」ともよばれ、国指定の重要文化財。平成26年に愛の聖地としても認定された。

②平戸市岩の上町1508-3 ③西肥バス平戸市役所前バス停から徒歩1分 ④⑤⑥見学自由 ⑦市役所駐車場利用



②橋ができる前は船を使って城を行き来しており、不便が解消されたことから「幸橋」と名付けられた

## 平戸ことはじめ

新しい文化の入口として栄えた平戸には、日本初のモノやコトがたくさん!平戸は日本のさまざまな文化の発信地だったのだ。



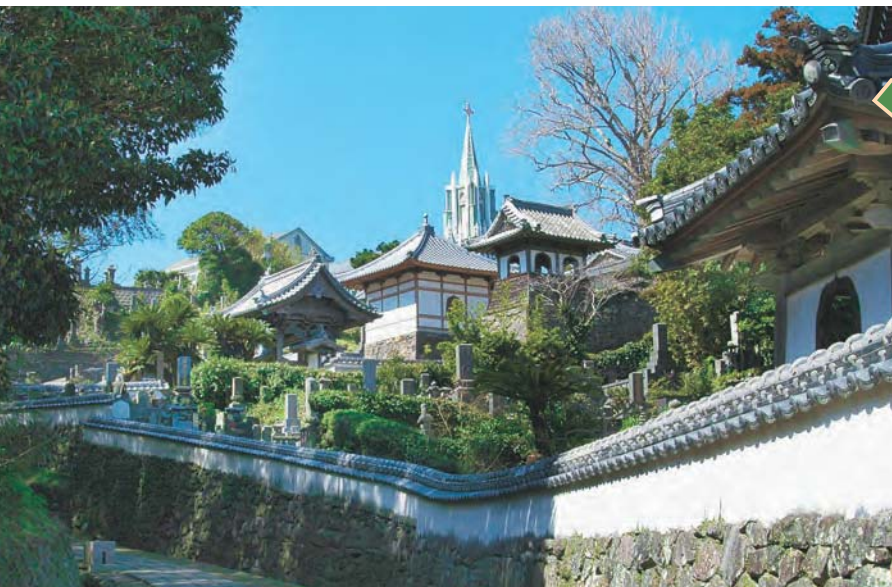
ポルトガル船によって伝来した「パン」をはじめ、宣教師が薬用として持参した「葉タバコ」、英国船によってもたらされた「ビール」、三浦按針が平戸英国商館館長に贈った「さつまいも」、栄西禅師が伝えた「お茶」など、平戸は当時、最先端の文化発信地だった。ほかにもオランダ商館誕生とともに伝わった「ペーキー」や、「西洋医学」「禅宗」なども平戸から日本中に広がった。

## オススメコース

所要 5 時間 30 分

- 1 平戸城  
↓ 徒歩20分
- 2 最教寺  
↓ 徒歩14分
- 3 いけす居食家 大徳利  
↓ 徒歩3分
- 4 幸橋  
↓ 徒歩3分
- 5 寺院と教会の見える風景  
↓ 徒歩2分
- 6 マメルクコーヒー  
↓ 徒歩10分
- 7 松浦史料博物館  
↓ 徒歩5分
- 8 平戸オランダ商館  
↓ 徒歩5分
- 9 平戸海上ホテル





見る

じいんときょうかいのみえるふうけい

## 5 寺院と教会の見える風景

☎ 0950-22-4111 (平戸市観光課) (MAP) P15A2

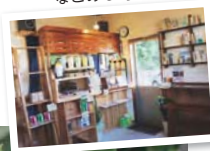
### これぞ平戸らしい!と 思える貴重な風景

市街地のメインストリートから一歩入り、石畳の階段を歩いて行くと見えてくる風景。光明寺や瑞雲禅寺の向こうに、平戸ザビエル記念教会(→P4)が見え、平戸の歴史が育んだ貴重な景色が心に染み入る。

①平戸市鏡川町 ②西肥バス平戸市役所前バス停から徒歩5分 ③④⑤見学自由 ⑥平戸港交流広場駐車場利用

☞記念撮影をするのに最適なスポット

①ナチュラルな雰囲気になる可愛いカフェ



☞カフェラテS320円、ブルーベリー&クリームチーズマフィン240円

カフェ

まめるくーひー

## 6 マメルクコーヒー

☎ 0950-23-8225 (MAP) P15A3

### おいしいコーヒーならココ!

平戸ザビエル記念教会(→P4)の近くにあるカフェ。自家焙煎のスペシャルティコーヒーが気軽に味わえると、地元でも話題だ。季節ごとに変わる手作りのスイーツと一緒に楽しもう。テイクアウトも可。

①平戸市鏡川町308-4 ②西肥バス平戸市役所前バス停から徒歩10分 ③9時30分~19時(日曜は8~17時) ④火曜(2017年夏季のみ水曜も) ⑤5台

☞輸出用として作られた南蛮漆器。美しい意匠が施されている



①約2万個の砂岩切石を使った巨大な倉庫



見る

ひらどおらんだしょうかん

## 8 平戸オランダ商館

☎ 0950-26-0636 (MAP) P15C1

### 往時の姿をそのままに伝える

海沿いに立つ白壁の建物は平成23年に復元されたオランダ商館の倉庫。外観や構造はオランダ、屋根など一部は日本の建築の技術が使われた和洋折衷の建物。館内では平戸とオランダの交易の歴史を伝える。

①平戸市大久保町2477 ②西肥バス平戸市役所前バス停から徒歩5分 ③入館300円 ④8時30分~17時30分 ⑤6月第3火~木曜 ⑥平戸港交流広場駐車場利用

☞鎖国政策で追放された混血児(コショロ)が故郷を思っって書いた手紙「じゃがたら文(コショロ)」



①室町時代の甲冑「紺糸威肩白赤胴丸」。国指定の重要文化財



見る

まつらしりょうはくぶつかん

## 7 松浦史料博物館

☎ 0950-22-2236 (MAP) P15B1

### 藩主の栄華が伝わる博物館

平戸藩主・松浦家の旧邸宅を利用した博物館で、明治26年(1893)築。日蘭貿易が隆盛を極めた時代の史料や遺品を展示している。敷地内には茶室・閑雲亭もあり、ゆったりとくつろげる。

①平戸市鏡川町12 ②西肥バス平戸棧橋バス停から徒歩5分 ③入館510円 ④8時30分~17時30分 ⑤無休 ⑥10台

☞豊臣秀吉が発布した日本初の伴天連追放の文書「キリシタン禁制定書」なども展示している



☞浴槽の周りを魚たちが泳ぎ、子どもも大人も大喜び!



温泉

ひらどかいじょうほてる

## 9 平戸海上ホテル

☎ 0950-22-3800 (MAP) P15C1

### まるで竜宮城? 水族館のような大浴場

壁に水槽が埋め込まれ、浴槽の周りを魚たちが優雅に泳ぐ水族館大浴場が人気のホテル。水槽内の4匹のカメすべてに合えたら長生きできるという長寿伝説も!ほかに露天風呂や家族風呂も充実。

①平戸市大久保町2231-3 ②西肥バス平戸棧橋バス停から徒歩8分 ③入浴600円 ④入浴15~22時(土・日曜、祝日は13時~) ⑤不定休 ⑥80台

ひと足のばして

## 中国・明の時代に活躍した英雄の生家

ていせいこうきねんかん ていせいこうびょう 鄭成功記念館・鄭成功廟

中国人の父と、平戸の女性を母に持ち、東アジアの英雄として活躍した鄭成功の偉業を伝える生家。日本では近松門左衛門の「国性爺合戦」のモデルとして有名な人物だ。また、記念館から徒歩5分ほど海へと向かった場所には、鄭成功とその母マツの神位が祭られた「鄭成功廟」がある。

☎ 0950-24-2331 (MAP) P16B3

①平戸市川内町1114-2 ②西肥バス鄭成功記念館前バス停から徒歩すぐ ③入館無料 ④8時30分~17時 ⑤水曜 ⑥50台

☞生家では鄭成功の人物像がわかる展示を行っている



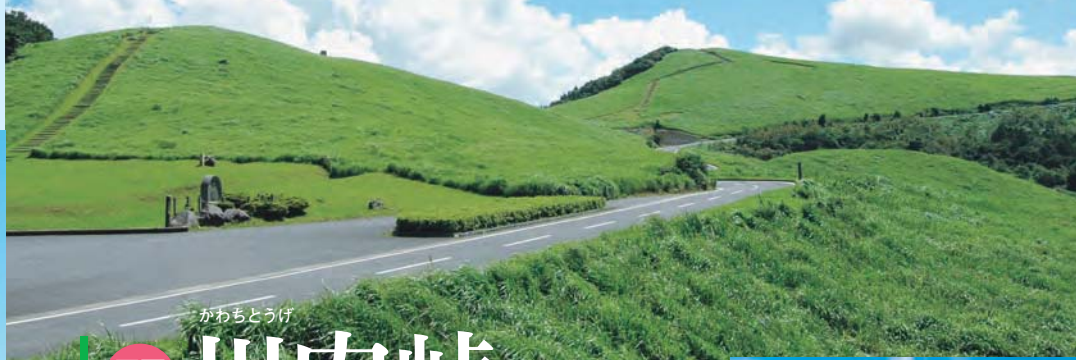


足をのぼして  
出合える感動!

# 平戸の絶景に合いに行こう!

市街地もいいが、  
一步離れてドライブに出かけると、  
街なかでは出会えなかった絶景が待って  
いる。いずれも息をのむほど美しく、  
旅の思い出が刻まれる。

問合せ: ☎ 0950-22-4111 (平戸市観光課)



かわちとうげ

平戸  
地区

## 川内峠

MAP P16B2

### 階段を上り、360度の視界体験を

標高約260mの場所に広がる長崎県を代表する大草原で、西海国立公園特別地域に指定されている。駐車場から続く階段を上ると丘の上に360度の視界が開け、平戸瀬戸や九十九島、生月島などが望める。

④平戸市大野町 ⑤平戸大橋から車で10分 ⑥⑦⑧見学自由 ⑨100台

①丘からの眺めは絶景  
②春は新緑 秋はススキ  
③キは覆われ、2月上旬には野焼きも行われる



①入江になっていて、対岸の景色も楽しめる



生月  
地区

しおだわらのだんがい

## 塩俵の断崖

MAP P16B2

### 自然が育んだ 迫力満点の断崖

マグマが冷却固定する際にできる柱状節理といわれる奇岩が高さ約20m、南北に約500mほど続く断崖。美しく並んだ六角形の亀甲模様をした石柱は圧巻の迫力。長崎県新観光百選にも選ばれている。

④平戸市生月町吉部1560 ⑤平戸大橋から車で35分 ⑥⑦⑧見学自由 ⑨10台

⑩石の柱がいくつも重なって立っているように見える

生月  
地区

おおばえとうだい

## 大バエ灯台

MAP P16B1

### 断崖絶壁に立つ 白亜の灯台

生月島の最北端、約100mほどの断崖絶壁の上に立つ白亜の灯台。展望台からは眼下に紺碧の大海原が広がり、遠くは壱岐や対馬などが眺められる。夕暮れ時の美しさも感動を約束してくれる。

④平戸市生月町御崎26-2 ⑤平戸大橋から車で43分 ⑥⑦⑧見学自由 ⑨30台



①崖の上にあり迫力満点。思わず足がすくんでしまうかも!



①国の重要伝統的建造物群保存地区に選定され、江戸時代からの漁村集落の姿が残る

こうのうら

## 神浦地区の町並み

### 時が止まったような 光景に出会う

手つかずの美しい自然や景観が残る的山大島。なかでもオースメなのが、江戸期からの木造建築が残る「神浦地区の町並み」。家々の凝った腕木や意匠などが見られ、歴史を感じられる。島内の移動は車がベターなので、車ごとフェリーに乗船するのがよい。

MAP P16C1