

やらんば！平戸

ひと(HITO) 響きあう 宝島 平戸

広報 ひらど

Hirado City Public Relations



晴天の中20kmを完歩しました。
ひらどツデーウォーク2009

2009 November 11 平成21年

No.050

特集「平成20年度決算で見る市の財政状況」	▶ 02	12x おらんだ2009	▶ 26
平戸特選素材◎	▶ 12	平戸遺産～やきものの源流～	▶ 28
秋の産業まつり	▶ 14	生涯学習コーナー「学びの達人」	▶ 29
まちのできごとWide版	▶ 16	消費生活相談室	▶ 30
まちのできごと	▶ 17	見つけた!平戸の元気◎	▶ 31
まちのひとひと	▶ 20	Happy子育て応援隊②	▶ 32
市民の声&読者プレゼントコーナー	▶ 22	平戸市からのお知らせ	▶ 34
みんなの図書館	▶ 24	情報ひろば	▶ 38
HIRADO X-change	▶ 25	人口の動き・編集室からひとこと	▶ 40

Hirado City Public Relations

Hirado city Public Relations
2009.11 No.50
広報ひらど 平成21年11月号

大豆油インキを使用しています。

【編集・発行】平戸市総務課 〒859-5192 長崎県平戸市岩の上町1508番地3
TEL/0950-22-4111(代) FAX/0950-22-2419
URL http://www.city.hirado.nagasaki.jp E-mail kouhou@city.hirado.lg.jp
印刷/有限会社ケンホクプリント

Cross Country

第12回 たびら中瀬草原クロスカントリー大会

12月13日 日

受付/午前8時～
開会/午前9時～(クラス別にスタート)
ところ/中瀬草原 (田平町大久保免)

玄界灘を望む
起伏の激しい大草原コースに
さあチャレンジしよう!



参加者募集!!

種目

- 1.0Km ファミリー(幼児～小学3年生)
- 1.5Km 小学4・5・6年男子・女子
- 2.0Km 中学女子、壮年女子(40歳以上)
- 3.0Km 中学1年男子、中学2・3年男子、高校女子、一般女子、壮年男子(40歳以上)
- 5.0Km 高校男子、一般男子

参加料

- 一般・壮年・ファミリー1組 1,500円
- 高校生 800円 ■小・中学生 500円

申込方法

申込書に必要事項を記入の上、参加料を添えてお申し込みください。申込書は、生涯学習課、教育委員会各分室、各公民館に備えています。

申込締切日 11月20日(金) 必着

お問い合わせ・申込み

たびら中瀬草原クロスカントリー大会実行委員会
(教委田平分室内)Tel 57 - 0207 Fax 57 - 2557

◎今月の表紙

9月26日、27日の両日に開催された「ひらどツデーウォーク2009Vol.3」からの一コマ。田助小学校バレーボール部の部員12人が、20kmコースに挑戦。12人は見事に完歩しました。休憩場所の天柱寺で水分補給し、元気よく再スタートするところ。ピンクの服が目立つグループといういろいろな場所で出会いました。

みんなで止めよう温暖化
チーム・マイナス6%
平戸市役所も参加しています。



◎人口の動き

■平戸市人口/36,927人(-35)
男性/17,302人(-18)
女性/19,625人(-17)
■世帯数 14,459戸(+1)
※()は、前月との比較
平成21年10月1日現在

Editorial

編集室からひとこと

大島村体育大会の取材の帰り、船を待つ間、防波堤に座り海を眺めていました。聞こえてくるのは、波の音と海猫の鳴き声だけ。見えるのは、青い海と空、それに緑色の山。自然いっぱいの中で、釣りをしている夫婦がいました。聞くところによると、大島に家を借りて週末に夫婦そろって釣りに来るとか。やっぱり平戸は癒されるところなんだと、改めて感じました。私はそんな平戸が大好きです。◎

ひらどツデーウォークが、さわやかな秋空のもと、開催されました。大久保半島を回るコースは、幸橋や商店街、山林にたたく雄香寺の赤堂などの名所を巡るウォーク。最大の難所である白岳の頂上に辿り着き、景色を見た参加者からは、次々とすごいと歓声が挙がっていました。360度見渡せ、心が洗われるような景色。参加していない人は、天気の良い日に登ってみませんか。おすすめですよ。◎

「財政危機宣言」解除

Interview

平成17年10月の市町村合併後、実質的なスタートとなる平成18年度予算において、多額の基金を取り崩した予算編成となり、そのまま対策を行わなかった場合には、基金残高が底をつき、多額の累積赤字が生じる見通しとなったことから、平成18年3月議会において財政危機宣言を行いました。

この状況を踏まえ、「行政改革実施計画」、「定員適正化計画」および「財政健全化計画」の3本柱を策定し、人件費の抑制、内部管理経費の節減、各種事務事業の見直しなど、抜本的な行財政の健全化に向けた取り組みを行ってきました。

また、この地方交付税は、合併による特例措置の期限が切れる平成28年度からは大幅な減額が予想されます。このことから、堅実な予測を念頭におき、「市民のみなさんに、いかに質の高いサービスを継続的に提供するか」という視点に立ち、新市長とともに、引き続き財政の健全化に向けた取り組みが必要と思われまます。今後とも市民のみなさんのご理解とご協力をお願いいたします。

平成18年3月に行った「**財政危機宣言**」について、3年間の行政改革や職員数の適正化、財政健全化の取り組みなどにより、平成21年度予算では、収支均衡の取れた予算編成ができたことなどからこの宣言を解除しました。今回の特集では、平成20年度の決算報告と併せて、この宣言の解除に至った経緯について説明します。

■お問い合わせ 財政課財政班 (☎内線2354)

「財政危機宣言」を行った背景

まずはじめに、なぜ市町村合併直後の平成18年3月に「財政危機宣言」をすることになったかについて説明します。

バブル経済の崩壊の影響を受け、平成9年ごろから税収入が減少し、また、「三位一体の改革」により、普通交付税が削減されたことから、合併前のそれぞれの市町村とも収入が大きく減っていたことに対し、本格的な支出の見直しを行ってこなかったことが、財政状況の悪化につながりました。

合併時点のままで財政運営を行った場合、不足する収入を基金で補っていき、平成20年度には基金を使い果たし、それ以降年々赤字が増加していき、平成22年度には、企業での倒産にあたる財政再建団体となることが予想される危機的な状況でした。

平成17年10月の市町村合併後、実質的なスタートとなる平成18年度予算において、多額の基金を取り崩した予算編成となり、そのまま対策を行わなかった場合には、基金残高が底をつき、多額の累積赤字が生じる見通しとなったことから、平成18年3月議会において財政危機宣言を行いました。

この状況を踏まえ、「行政改革実施計画」、「定員適正化計画」および「財政健全化計画」の3本柱を策定し、人件費の抑制、内部管理経費の節減、各種事務事業の見直しなど、抜本的な行財政の健全化に向けた取り組みを行ってきました。

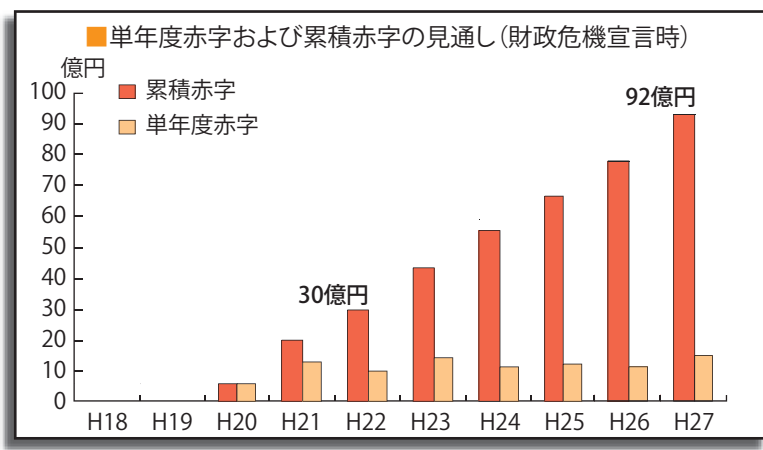
このような取り組みにより、平成21年度予算では、計画の目標であった基金に頼らない予算編成ができ、さらには平成20年度に底をつく見通しであった基金残高も一定水準を確保できる見通しとなりました。

このことから、9月議会において喫緊の課題であった「財政危機宣言」の解除を行うことができ



平戸市長 白濱 信

このような背景から、財政再建団体に陥ることを阻止するために、「**財政危機宣言**」を行い、財政収支の均衡を図ることを目標に取り組みしました。



3つの計画での取り組み

具体的な取り組みとして、平成18年度から平成21年度の4年間で計画期間として、「行政改革実施計画」、「定員適正化計画」、「財政健全化計画」

①行政改革実施計画での取り組み

◎収入の増加【取組件数 14件 実績効果額 8,405万円】

項目	主な取り組み内容
市税などの収納率の向上	市税、保育料などの収納率向上対策の実施
財源確保の方策ほか	遊休地の処分、広報紙・市ホームページの有料広告の掲載など

◎支出の抑制【取組件数 65件 実績効果額 13億746万円】

項目	主な取り組み内容
人件費の抑制	医療・消防職員を除く職員の退職不補充、特別職・職員給与と議員報酬の定率削減など
補助金などの見直し	各種補助金の廃止や縮小、統合など
投資的経費の抑制	投資的経費の上限を設定した総量規制
内部経費の削減	庁舎などの光熱水費削減、委託契約の見直しなど
事務事業の見直しほか	民間委託の導入、各種委員会の見直しなど

②定員適正化計画での取り組み

◎職員数の推移 各年4月1日(単位:人)

部門	H18		H20		H21		H18との比較	
	計画	実績	計画	実績	計画	実績		
一般行政等	457	434	432	-2	424	408	-16	-49
消防職	62	74	74	0	76	75	-1	13
公営企業	166	164	158	-6	164	152	-12	-14
合計	685	672	664	-8	664	635	-29	-50

※市長、副市長、教育長、区長は、職員数に含まれていません。

③財政健全化計画での取り組み

項目	主な取り組み内容
赤字の解消	H21年度までに収支均衡を図る
経常収支比率	H21年度までに100%以下とする
実質公債費比率	18%以下に抑制する
市債残高	市債発行を元金償還額以下に抑制し残高を減らす

①行政改革実施計画

職員人件費や事業の見直しなどで支出の抑制や収入増加の対策などを実施し、適正な行財政運営を図るために計画を策定。この計画に基づき収入の増加、支出の抑制といった行政経費の削減などを徹底して実施した結果、平成20年度の実績では最終目標の9割を達成することができました。

②定員適正化計画

組織の見直しや民間活力の導入により、職員数を抑制し、簡素で効率的な行政経営を目指した計画を策定。この取り組みにより、当初の目標を上回る50人の削減(平成18年との比較)となっています。

「財政危機宣言」解除の要因

この3つの計画に取り組んだ結果、財政状況が改善したため、今回の「財政危機宣言」の解除に至りました。

次に、具体的にどのような財政状況が改善されたかについて、ポイントをあげながら説明します。

(次ページに続く)

である基金に頼らない、収支均衡の取れた予算を編成することができました。

平戸市の決算の状況をお知らせします

決算報告

市では、毎年2回「市の財政事情」を公表していますが、今回は、平成20年度の決算の状況についてお知らせします。また、平成21年度上半期(4月～9月)の予算執行状況、市有財産、市債残高などについてもお知らせします。

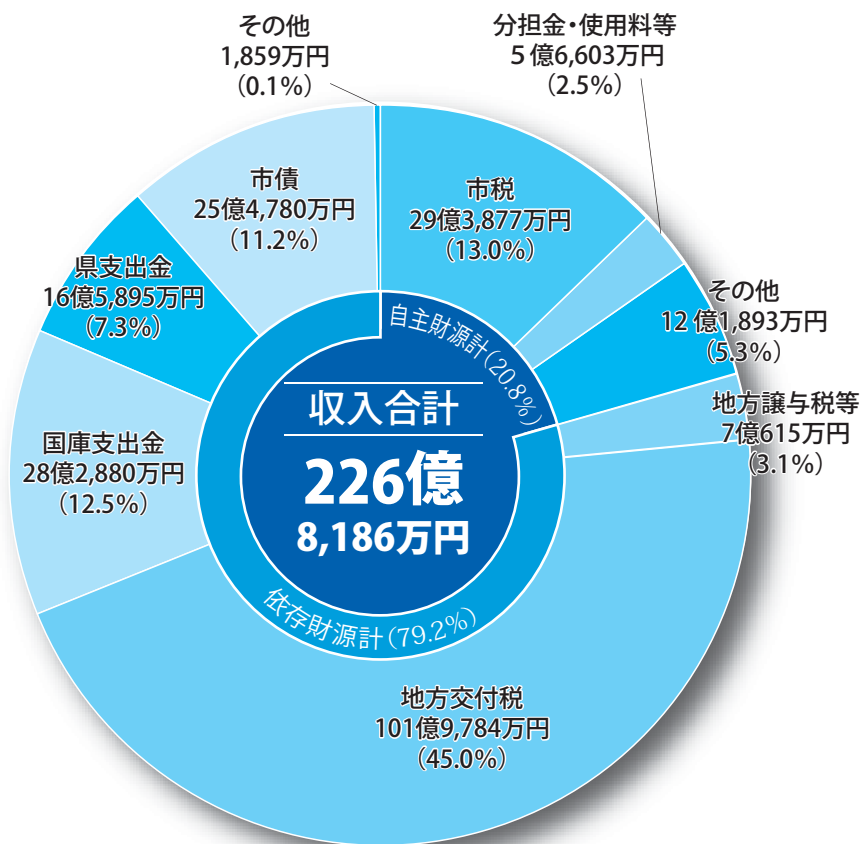
1億2,427万円のプラス決算

平成20年度一般会計の決算額は、収入226億8,186万円、支出221億127万円でした。そのうち平成21年度へ事業を繰り越して使う資金などを差引いた実質的な収支は、1億2,427万円のプラスで、合併後初めて基金を取り崩すことのない収支のバランスがとれた決算となりました。収入・支出とも前年より大きく減額しています。これは平成19年度に、旧市町村地区の活性化につなげるための基金積立として、約15億円の借入れ(市債)をしたことが影響しています。

◎決算の状況

区分	平成20年度	平成19年度	対前年度増減額
収入総額	226億8,186万円	234億9,304万円	-8億1,118万円
支出総額	221億127万円	233億2,470万円	-12億2,343万円
差引額	5億8,059万円	1億6,834万円	4億1,225万円
翌年度繰越額	4億5,632万円	3,325万円	4億2,307万円
実質収支	1億2,427万円	1億3,509万円	-1,082万円
基金の取り崩し	0万円	2,100万円	-2,100万円

◎収入の内訳グラフ



一般会計収入

市の自主財源が20.8%

平成20年度に収入した総額は、226億8,186万円でした。その内訳は、市税や使用料などの市で賄える「自主財源」が20.8%、地方交付税や国庫支出金、市債(借入金)などの「依存財源」が79.2%でした。

前年度と比較すると、全体の収入は減少しているものの、市税は、田平・大島地区の風力発電事業の開始に伴い固定資産税が増えたことなどで、昨年度より5.1%の増額となっています。また、本市収入の約5割を占め、国からの「仕送り」ともいえる地方交付税なども、財政力の小さい団体により多く配分されたことにより3.1%の増額となっています。

表① 財政健全化計画の実施前後における赤字額および基金残高の推移 (単位：億円)

項目	H18	H19	H20	H21
赤字額	計画前	0	0	6.2
	計画後	0	0	0
貯金残高	計画前	15.9	4.3	0
	計画後	25.6	24.4	27.4

※基金は、財政調整基金および減債基金のことです。

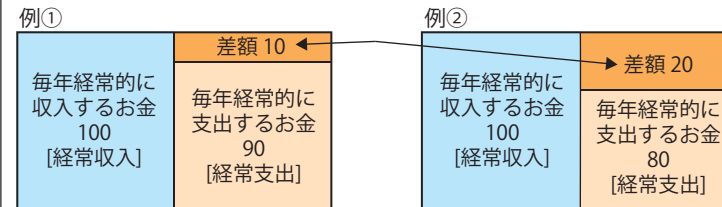
② 経常収支比率の改善
経常収支比率とは、人件費や扶助費(福祉などに深く関わる費用)、公債費(借入金の返済費用)などの毎年経常的に支出しなければならぬ

① 収支の見通しがついた
「財政健全化計画」を実施する前の収支見通しでは、不足する収入を基金で補ってんじていくと、平成20年度には基金を使い果たし、平成21年度には13・4億円の赤字が生じる見通しでした。
しかし、計画実施後では、基金を平成18年度に2・6億円、平成19年度に0・2億円を使用しましたが、平成20年度では使うことなく、平成21年度についても使用しない見込みとなり、収支の見通しがついた財政状況となりました。

表② 経常収支比率

	H17	H18	H19	H20
経常収支比率(%)	102.8	99.2	98.6	94.8

◎ 経常収支比率とは、経常的な収入と支出の割合を表すもので、比率が低いほうが、臨時の支出に柔軟に対応することができます。



表③ 経常一般財源の比較 (単位：億円)

項目	17年度	20年度	差額	主な増減の理由	
経常収入	市税	26.8	28.8	2.0	固定資産税の増額
	地方交付税	90.5	93.6	3.1	新算定法の創設
	その他	9.2	7.4	-1.8	
	収入合計	126.5	129.8	3.3	
経常支出	人件費	40.5	35.2	-5.3	新規職員採用の停止 給与カット
	物件費等	(28.0)	(21.9)	(-6.1)	内部管理経費の節減
	その他	33.7	31.8	-1.9	事業の見直し
	支出合計	(124.4)	(113.1)	(-11.3)	
収支差引	(2.1)	(16.7)	(14.6)		

※市税には所得譲与税を、地方交付税には臨時財政対策債を加算
※物件費等は、物件費及び補助費等の合計
※()は、北松北部環境組合負担金を除く数値

い経費(経常支出)に、市税や国からの地方交付税などの経常的に確保できる収入(経常収入)をどれだけ充てているかを示す指標です。この比率が低いほど余裕がある状況と言えます。急に必要となった臨時の支出に柔軟に対応できることとなります。計画では、主にこの経常支出を減らし、経常収入を増やしていくように見直してきました。
経常収支比率は、平成17年度で102・8%と、経常収入だけでは経常支出をまかなえない状況でしたが、年々減少していき、平成20年度

③ 収支バランスの改善
決算額では、経常支出合計で、平成20年度は平成17年度に比べ7・1億円減額しています。ここ数年で大きく増額していた北松北部環境組合に対する運営負担を除くと、11・4億円の減額となります。
経費を種類別にみると、人件費で職員採用の停止や給与カットによる5・3億円減額し、物件費などにお

では94・8%と8ポイント改善し、計画の目標である100%以下にすることができました。
収入全体では3・3億円が増額していますが、市税が固定資産税の増額などにより2億円増額し、地方交付税も3・1億円の増額となつています。このように、計画に基づく各種見直しや地方交付税の増額により、収入と支出のバランスが改善された収支状況となり、基金残高も一定水準の残高を確保できたことが、「財政危機宣言」の解除に至った大きな理由です。

市民一人当たり 59万3,785円を支出

※平成21年3月31日現在人口37,221人で計算

市では、市民のみなさんから納めていただいた税金や、国からの交付金、補助金などの財源を使い、効率的な財政運営に努めながら、効果的に市民のみなさんが未来に夢と希望を抱けるまちづくりの推進のためにいろいろな事業を実施しています。ここでは、その主な事業についてお知らせします。

主要事業



資源循環型システムを備えているクリーンセンター

③衛生費

■主な経費の内容
健康診断や予防接種、ごみの回収処理などの経費

23億7,772万円
構成比10.8%

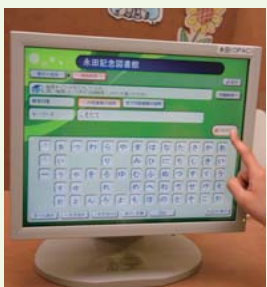
市民一人当たりの決算額
63,881円

平戸斎場施設整備事業 9,649万円

平戸斎場の施設の改修経費。主な工事として、火葬炉3基の改修を行うことにより、火葬時間を短縮し利便性が向上した。

北松北部環境組合に要する経費 9億9,453万円

田平町にある北松北部クリーンセンターの運営経費などに対する負担金を支出することにより、地域の環境保全や資源循環型社会形成を図った。



タッチパネルで簡単に蔵書検索できるシステム

④教育費

■主な経費の内容
小中学校の施設の整備、文化やスポーツの振興などの経費

22億6,068万円
構成比10.2%

市民一人当たりの決算額
60,737円

図書検索システム整備事業 2,028万円

2つの図書館と4つの公民館図書室の図書をデータベース化し、パソコンや携帯電話からの検索や予約利用ができる環境を整備した。

和蘭商館復元整備事業 3億2,765万円

日蘭交流の貴重な歴史を伝える拠点施設として、1639年築造のオランダ商館倉庫復元に向けての整備事業の経費。



保育園の子どもたち、笑顔でいただきます

①民生費

■主な経費の内容
高齢者や障害者、児童福祉などの推進や生活保護などの経費

50億6,018万円
構成比22.9%

市民一人当たりの決算額
135,949円

保育所運営費 8億3,865万円

保護者の仕事と子育ての両立支援として、就労や疾病などの事由により保育できない就学前の児童を保育する保育所の運営費。

障害者自立支援給付事業 6億7,307万円

障害者が地域で自立した生活を送れるように、家事や身体支援のためのホームヘルパーの派遣や施設入所、通所サービスなどの経費。



やらんば会議では、各地域の活性化策などを協議

②総務費

■主な経費の内容
地域振興や戸籍、税務など市役所全体業務の経費

33億8,195万円
構成比15.3%

市民一人当たりの決算額
90,861円

協働によるまちづくり推進事業 2,795万円

協働によるまちづくりとして、地域課題解決に向けた協議の開催や市税の1%を活用した地域コミュニティ活動推進事業補助金などの経費。

ブロードバンド基盤整備事業 1,690万円

N T T川内局と度島局エリアの高速情報通信環境整備に対する補助を行うことにより、地域間の情報格差の解消を行った。

一般会計支出

前年度より12億円の減額

平成20年度に支出した総額は、221億127万円でした。平成19年度の決算と比べて、約12億円の減額となっています。

この支出はその性質により、大きく3つに分類されます。人件費、公債費、扶助費のように支出が義務づけられ、任意に節減できない経費を「義務的経費」、道路整備や学校施設などの建設に関する経費を「投資的経費」、義務的経費・投資的経費以外の支出を「任意的経費」といいます。

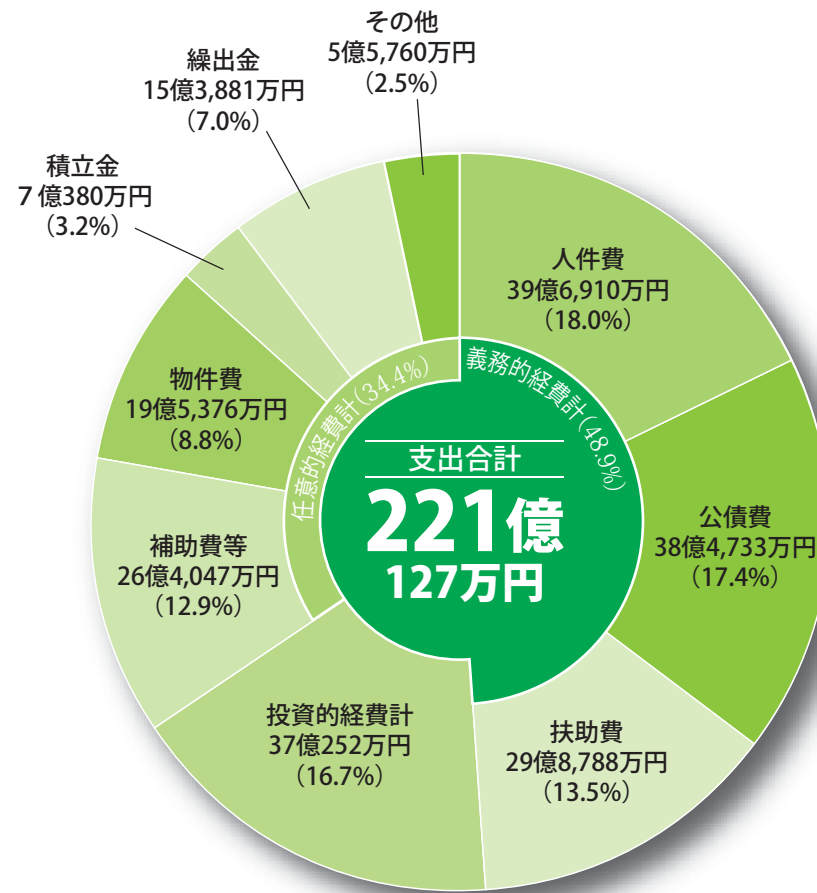
支出をこの性質別に見てみると、義務的経費が約108億円で48.9%、投資的経費が約37億円で16.7%、任意的経費が約76億円で34.4%となっています。

人件費の増加については、前年度に早期退職者が多かったことにより臨時的に退職金の負担が増えたためです。しかし、一般職員の採用停止を継続しているため、実質的な職員給与費は減少しています。

公債費は大きく増加していますが、借入金の返済が増えたということではなく、以前に借りた借入金のうち約3億2,600万円を一括して返済し、今後予定していた高い利子を支払わないようにする対策を取ったためです。

また、補助費等は、定額給付金などの臨時の支出が多かったため増加していますが、これを除けば全体的な事業の見直しや経費の節減により、物件費と同様に減少しています。

◎支出の性質別内訳グラフ



◎支出の内訳

区分	平成20年度	構成比	対前年度増減額	増減比
人件費	39億6,910万円	18.0%	4,080万円	1.0%
公債費	38億4,733万円	17.4%	3億2,140万円	9.1%
扶助費	29億8,788万円	13.5%	4,337万円	1.5%
義務的経費計	108億431万円	48.9%	4億557万円	3.9%
補助費等	28億4,047万円	12.9%	2億7,096万円	10.5%
物件費	19億5,376万円	8.8%	-9,284万円	-4.5%
積立金	7億380万円	3.2%	-13億3,557万円	-65.5%
繰出金	15億3,881万円	7.0%	-5,039万円	-3.2%
その他	5億5,760万円	2.5%	1億2,914万円	30.1%
任意的経費計	75億9,444万円	34.4%	-10億7,870万円	-12.4%
投資的経費	37億252万円	16.7%	-5億5,030万円	-12.9%
合計	221億127万円	100.0%	-12億2,343万円	-5.2%

国民健康保険事業 (事業勘定)



加入世帯は、7,113世帯で、被保険者は13,975人
 収入 52億 578万円
 支出 51億6,811万円
 差引 3,767万円

国民健康保険事業 (度島直診勘定)



度島地区診療所の管理運営経費。6,032人が受診
 収入 5,689万円
 支出 5,689万円
 差引 0万円

国民健康保険事業 (大島直診勘定)



大島地区診療所の管理運営経費。8,280人が受診
 収入 1億4,733万円
 支出 1億4,733万円
 差引 0万円

老人保健事業



平成19年度までの老人保健医療費の支払い分
 収入 5億9,222万円
 支出 5億8,542万円
 差引 680万円

後期高齢者医療



後期高齢者の医療制度で、年間平均6,567人が受給
 収入 3億5,730万円
 支出 3億5,351万円
 差引 379万円

要介護認定者は、2,265人、月平均で1,826人が利用

介護保険事業 (保険事業勘定)



収入 32億9,249万円
 支出 32億2,176万円
 差引 7,073万円

※特別会計とは・・・

国民健康保険は国民健康保険税で、介護保険は介護保険料といったように、特定の収入で特定の支出をまかなう仕事をまとめた会計です。

特別会計

介護保険事業 (サービス事業勘定)



要支援の人を対象とした居宅介護支援事業所の運営経費

収入 3,851万円
 支出 3,851万円
 差引 0万円

簡易水道事業



田平・大島地区の簡易水道施設の管理経費で、8,911人に給水

収入 3億1,104万円
 支出 3億 553万円
 差引 551万円

農業集落排水事業



生月町御崎地区における集落排水施設の管理経費

収入 2,441万円
 支出 2,441万円
 差引 0万円

宅地開発事業



田平地区の分譲宅地のグリーンヒルズの管理経費

収入 11万円
 支出 11万円
 差引 0万円

あづち大島いさりびの里事業



大島地区の宿泊施設の管理経費。5,692人が宿泊などで利用。

収入 5,919万円
 支出 5,919万円
 差引 0万円

水道事業	収益的収支	収入	6億4,378万円	剰余金については、一部減債積立を行い、残額は翌年度に繰り越しました。
		支出	5億9,099万円	
		差引額	5,279万円	
資本的収支	収入	12億3,794万円	不足する額については、当年度分消費税および地方消費税資本的収支調整額、過年度分損益勘定留保資金および現年度分損益勘定留保資金で補てんしました。	
	支出	15億1,650万円		
	差引額	-2億7,856万円		
病院事業	収益的収支	収入	20億9,081万円	欠損金については、翌年度へ繰り越しました。
		支出	21億8,277万円	
		差引額	-9,196万円	
資本的収支	収入	1億2,644万円	不足する額については、当年度分損益勘定留保資金、当年度分消費税および地方消費税資本的収支調整額で補てんし、補てん残額については、一時借入金で措置しました。	
	支出	1億9,518万円		
	差引額	-6,874万円		
交通船事業	収益的収支	収入	1億6,577万円	不足する額については、減債積立金及び過年度分損益勘定留保資金で補てんしました。
		支出	1億6,577万円	
		差引額	0万円	
資本的収支	収入	0万円		
	支出	1,067万円		
	差引額	-1,067万円		

企業会計

※企業会計とは・・・税金ではなく、民間企業と同じようにその仕事自体に収益があり、その収益で支出を賄って仕事を行うものをまとめた会計です。



消防署田平出張所に導入された高規格救急自動車

⑦消防費
 ■主な経費の内容
 市民の生命や財産を守るための消防活動や救急活動の経費
 7億6,840万円
 構成比3.5%
 市民一人当たりの決算額 20,644円

消防救急体制整備事業 2,492万円

田平出張所に高規格救急車と高度救命用資器材を整備するなど、管轄地区住民に対する高度救急体制を図った。

消防防災設備整備事業 2,574万円

老朽化により性能が低下した消防車両やポンプを更新することにより、災害時における機動力と消火活動の円滑化を図った。



3月に完成した延長210m、幅員12mの亀岡上町線

⑤土木費
 ■主な経費の内容
 道路や市営住宅整備など機能的で魅力あるまちづくりのための経費
 19億2,269万円
 構成比8.7%
 市民一人当たりの決算額 51,656円

街路整備事業 1億6,784万円

街路整備として、商店街と主要道路を結ぶ亀岡上町線の整備事業。この事業により、商店街の交通量の緩和などが図られた。

田平港シーサイドエリア再構築事業 5,896万円

県営港湾整備事業と連携して、田平港周辺を再開発するため、多目的広場や駐車場などの整備を行った。



福岡市のホテルのイベントで平戸産品の料理をPR

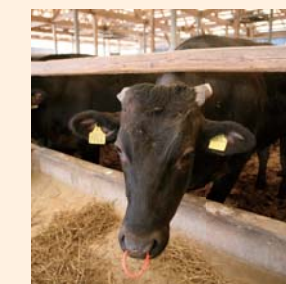
⑧商工費
 ■主な経費の内容
 交流人口の拡大による観光振興や商店街の振興などのための経費
 5億3,161万円
 構成比2.4%
 市民一人当たりの決算額 14,283円

地域資源ブランド化プロモーション戦略策定事業 290万円

平戸の地場産品販路拡大とプロモーションの推進のための地域ブランド化への取り組み。

観光イベント事業 1,090万円

各地域が主体となって開催する夏まつりなどの観光イベントに補助を行い、市内外へ地域の魅力を発信し、観光客誘客と地域活性化を図った。



徹底した品質管理で飼育されている平戸牛

⑥農林水産費
 ■主な経費の内容
 農林水産業の振興のための、生産性向上や担い手育成などの経費
 14億6,762万円
 構成比6.6%
 市民一人当たりの決算額 39,430円

和牛オリンピック対策奨励事業 460万円

平成24年度に開催される第10回全国和牛能力共進会長崎県大会での出品牛奨励事業として、繁殖雌牛群導入などに対し補助を行った。

燃油高騰対策に要する経費 1,987万円

本市の基幹産業である農林水産業の安定を図るため、燃料高騰に対する緊急的な支援として、燃料費の補助などを行った。

⑪災害復旧費
 農地や道路などの機能回復および保全、地域の安全などを図るための災害復旧経費
 1億8,557万円
 構成比0.8%
 市民一人当たりの決算額 4,986円

⑩議会費
 市民のみなさんの代表機関である市議会の運営や機能充実などのための経費
 2億895万円
 構成比1.0%
 市民一人当たりの決算額 5,614円

⑨公債費
 道路整備や学校建設など、まちづくり推進のために借り入れた市債の元金と利子の支出
 38億4,734万円
 構成比17.4%
 市民一人当たりの決算額 103,365円

その他の支出項目

◎一般会計(収入)

区分	予算現額	収入済額
地方交付税	99億8,500万円	22億5,416万円
市債	30億1,720万円	0万円
市税	28億2,341万円	4億3,947万円
国庫支出金	31億3,215万円	2億5,652万円
県支出金	20億5,697万円	1億4,565万円
繰入金	2億5,001万円	0万円
分担金・負担金	2億7,554万円	4,084万円
その他	16億1,203万円	2億2,141万円
収入合計	231億5,231万円	33億5,805万円

◎一般会計(支出)

区分	予算現額	支出済額
民生費	52億5,831万円	5億9,090万円
総務費	31億8,981万円	2億2,050万円
公債費	36億2,331万円	16億1,396万円
衛生費	26億924万円	5億5,548万円
土木費	23億9,812万円	5,091万円
農林水産業費	15億8,351万円	3,848万円
教育費	24億4,706万円	1億7,078万円
その他	20億4,295万円	8,793万円
支出合計	231億5,231万円	33億2,894万円

◎特別会計

区分	予算現額	収入済額	支出済額
国民健康保険(事業勘定)	53億7,493万円	6億3,455万円	8億3,542万円
国民健康保険(度島直診勘定)	6,364万円	521万円	1,033万円
国民健康保険(大島直診勘定)	1億6,362万円	1,490万円	1,580万円
老人保健	1,304万円	59万円	40万円
後期高齢者医療	3億8,373万円	4,582万円	4,696万円
介護保険(保険事業勘定)	31億5,516万円	5億9,132万円	5億2,982万円
介護保険(サービス事業勘定)	3,258万円	491万円	286万円
農業集落排水事業	2,339万円	33万円	982万円
宅地開発事業	1,214万円	0万円	0万円
あづち大島いさりびの里事業	3,611万円	0万円	1,381万円
給与管理	34億9,662万円	0万円	5億3,248万円
電気事業	2,853万円	0万円	407万円

◎企業会計

区分	予算現額	収入済額	支出済額	
水道事業	収益的収支	8億2,814万円	4億4,238万円	2億2,945万円
	資本的収支	21億5,195万円	9,364万円	1億3,481万円
病院事業(平戸市民病院)	収益的収支	15億4,729万円	6億7,128万円	6億2,032万円
	資本的収支	2億2,703万円	4,260万円	6,487万円
病院事業(生月病院)	収益的収支	8億4,817万円	3億4,477万円	3億3,947万円
	資本的収支	6,746万円	1,000万円	684万円
交通船事業	収益的収支	1億4,326万円	4,685万円	5,703万円
	資本的収支	2,700万円	0万円	1,198万円

◎市民1人当たりの市税負担額の状況

区分	金額
個人市民税	26,810円
法人市民税	3,680円
固定資産税	36,334円
軽自動車税	2,362円
市たばこ税	4,931円
入湯税	796円
その他	1,546円
総額	76,459円

(H21.9.30現在人口 36,927人)

◎市債の残高(市民1人当たり 101万5,413円)

区分	残高
一般会計	296億1,888万円
水道事業	55億4,162万円
病院事業(平戸市民病院)	18億5,070万円
病院事業(生月病院)	8,351万円
交通船事業	2億736万円
農業集落排水事業	194万円
あづち大島いさりびの里事業	1億3,803万円
国民健康保険(直診勘定)	1,228万円
電気事業	4,185万円
合計	374億9,616万円

◎財産の状況

区分	面積・金額
土地	9.8Km ²
建物	252,556m ²
有価証券	1,355万円
基金	76億8,029万円
債権	3億3,132万円
出資金	6,367万円
出捐金	1億94万円

◎一時借入金の状況

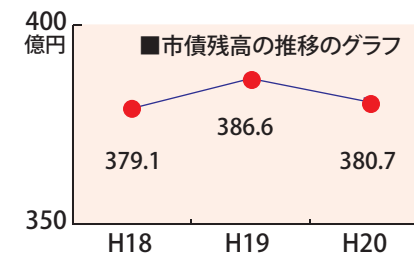
平成21年9月30日現在は、ありませんでした。

財政状況

限られた予算の中で
まちづくりを実施中
平成21年度上半期(4月~9月)の
収入および支出の状況
平成21年9月30日現在

市債残高(全会計)

減少したものの依然として高い残高水準



市の借入金である市債は、原則として新規の発行額を元金返済額以下に抑えるとともに、利率の高い市債の繰上償還を実施して、残高の圧縮に努めました。また、交付税の措置が受けられる有利な市債を活用しています。

この結果、市債の残高は緩やかに減少していますが、同規模の自治体と比較して、依然として高い水準ですので、引き続き市債残高の圧縮に努め、公債費負担の軽減を図ります。

財政指標



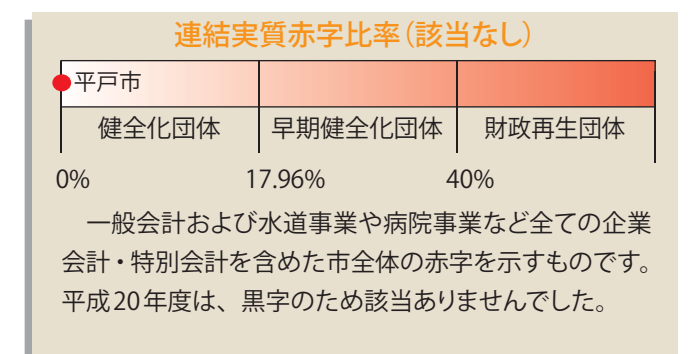
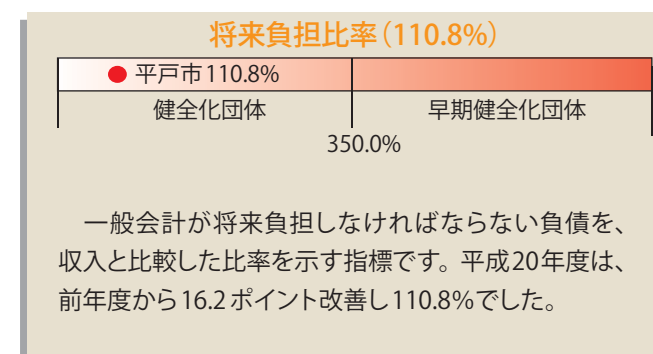
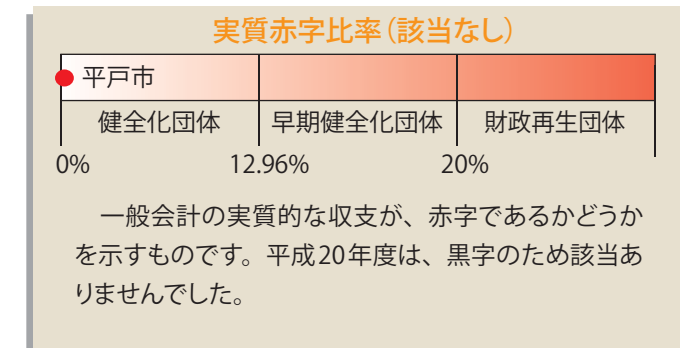
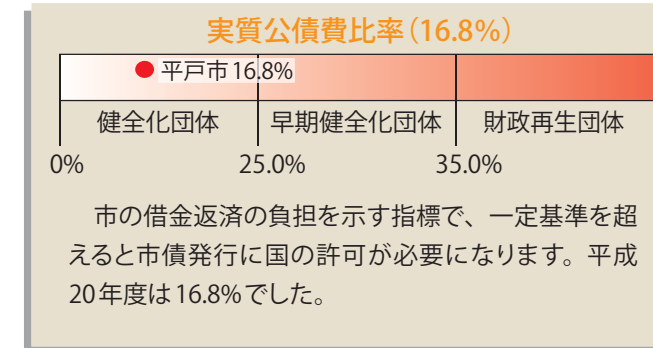
健全化判断比率と
資金不足比率

すべてにおいて判断基準内の財政状況

「地方公共団体の財政健全化に関する法律」が平成19年に制定され、「健全化判断比率」と「資金不足比率」の財政指標の公表が平成19年度決算から義務付けられました。

この指標は、市全体の財政状況を「早期健全化(イエローカード)」と「財政再生(レッドカード)」の2段階でチェックするもので、次の5つの指標により判断します。

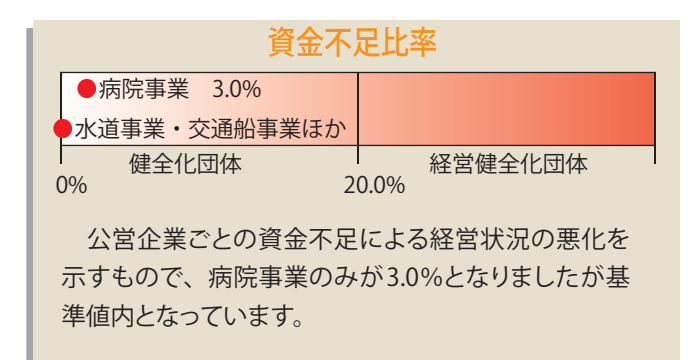
なお、それぞれの指標ごとに一定の基準が設けられていて、その基準を上回る団体は、財政の健全化(再生)に向けた計画の策定・実行が国より義務付けられます。



判断基準クリア

このように20年度決算では、19年度に引き続き全ての比率において基準値を下回った結果となりました。

しかし、景気の低迷や人口減少などさまざまな要因から、厳しい財政運営であることは変わりありません。このことから、今後も、いかに少ないコストで、「市民のための施策」を行っていかれるのかを考えながら実施していく必要があります。



米

平戸の豊かな自然環境で育った新米は
つついとおわかりしたくなるおいしさ



◎旬(収穫)の時期
春 夏 秋 冬

◎米の主な栄養成分は、炭水化物、タンパク質、カルシウム、鉄、マグネシウム、亜鉛、ビタミンB1、ビタミンB2、食物繊維。体に必要な栄養成分がバランスよく含まれている食品で、米を主食とした食生活を取ることで、更に栄養バランスの良いメニューとなる。

米はバランスに優れた食品

実りの秋が訪れると、平戸のあちこちの田んぼで、黄金色に輝く稲穂の収穫作業を行う風景が見られます。日本人にとって主食である米は、国内で唯一自給することができ作物です。日本の豊かな食文化や美しい自然も米の文化とともに育まれてきました。

また、米を中心とした食生活は、栄養バランスが優れていて健康的な食生活を送れることから、米を食べることについて、文化・環境・健康などさまざまな面から、その良さが見直されています。

米の品種は、数多くありますが、平戸では、主にヒノヒカリやコシヒカリなどの品種が作られています。今回取材させていただいたのは、上中津良町の豊かな自然環境のもと、3・8haの水田で米を生産している、坂野博司さん。「食料を生産する側として、出来るだけ農薬を使わない



新米の炊き立ての
ふっくらごはんは何よりのごちそう

【平戸米の朝定食】

ようにいろいろと心掛けています。また、以前から中津良小学校と地域が一緒になって、中津良川をきれいにする活動を行っており、今では、蛍のシーズンになるとたくさんさんの蛍が見られます。そのきれいな水で育った米は、間違いなくおいしいです」と坂野さん。岩の上町のひらど新鮮市場で、ホタル米として販売されており、市内外の買い物客から、おいしいと好評を得ています。

坂野さんは、「米の生産は、イノシシ対策など、悩みもありますが、この秋の収穫の時期に、田んぼ一面に実った稲を見たり、食べた人からおいしかったと言ってもらえると、米作りにやりがいを感じます」と笑顔で語ってくれました。



▲写真上：中津良小学校と中津良保育園の子どもたちによる、古代米のもち米の収穫体験。地区のみなさんと一緒に、稲刈りと天日干しまでの作業を行った。▶写真右：稲穂には、米の実がびっしりと詰まっている。▼写真下：中津良町の白岳のふもとにある水田は、収穫前の稲穂で黄金色に輝いている。



Interview

おわかりしたくなる平戸米

田の浦旅館に来ていただいたお客さまには、ぜひ地元食材などをおいしく味わっていただきたいと思ひ、素材のよさを活かすために、魚は天然ものや釣りものを味わってもらうなどの趣向で喜んでもらっています。

ごはんについても、平戸の豊かな自然で育った米を使い、炊くときには田の浦温泉の鉱泉水を使うなど、ひと工夫をしています。また、一緒に出す漬物も近所の人が漬けた、昔ながらの作り方のものを出しています。

食べたお客さまからは、「いつもはしないけど、おかわりしました」とか「子どもが普段は、ごはんをあまり食べないけど、今日はいっぱい食べました」といった声をいただくほどの好評を得ています。



田の浦旅館
山口 忠洋さん
Yamauchi Tadahiro
◎大久保町(29)

京都の日本料理屋と武雄の旅館で約8年の修業の後、2年前に家業を手伝うために平戸へ。現在は高級魚アラのメニュー「アラづくし」が大変好評。



専業農家
坂野 博司さん
Sakano Hiroshi
◎上中津良町(54)

主に米を生産、昨年から温暖化の気候に強い品種「にこまる」の生産も手がける。イノシシの問題では、地域のインストラクターとして、率先して対策に取り組んでいる。

チャレンジお手軽レシピ

平戸古代米入り土鍋炊きごはん



◎材料

米3合、古代米大さじ1、出し汁3合半(薄口しょうゆ40cc、みりん45cc、酒20cc、濃口しょうゆ極少量、塩適量を合せる)

◎炊き方：十分に水に浸した米とほかの材料を土鍋にいれ、強火にかけ沸騰したらとろ火で7～8分。火を止め10分蒸らす。



黒米

※中津良地区でも生産されている古代米は、近年の健康志向によって、消費者が増えてきている。

いきつき 鯨魚まつり

～秋風を感じながら、
生月の「海の幸」に舌鼓～

11/23 祝・月

午前9時～午後3時
／生月支所前漁港用地広場

生月地区海産物をメインとした郷土物産展に加え、子どもに大人気のヒーローショーや生月ならではの鯨料理の試食、魚の重量当て、米の量り当てなど盛りだくさんのイベントを開催します。

- 郷土物産展
- ヒーローショー
- 産業功労者の表彰
- クジラ料理試食会
- 農産物品評会
- 焼き台コーナー
- 目方でドン！（魚の重量当て、米の量り当て）

■お問い合わせ
生月支所産業建設課産業建設班（☎内線4135）



2009「平戸オランダ」400周年記念事業

平戸市秋の産業まつり

おかしなじまん市 11/14 土・15 日

午前9時～午後5時（15日は午後4時まで）
／平戸港交流広場・平戸市漁協「旬鮮館」

新鮮な地場産品の展示即売会や特産品が当たる大抽選会、園児から高校生が参加する演奏会などを行います。今年は、高級魚「アラ」の解体ショーやオランダ商品を獲得できるイベントも盛りだくさんで開催します。

- 地場産品展示即売会
- わくわく大抽選会
- 焼き台コーナー（七輪の無料貸し出し）
- ギフト商品紹介
- 生月、田平、大島物産展

■駐車場
平戸市役所前駐車場、平戸市役所第2駐車場、平戸文化センター横荷揚場、レストハウス駐車場、亀岡グラウンド、平戸小学校グラウンド

※会場付近には駐車場がありません。上記駐車場から会場までは、20分間隔で運行しているシャトルバスをご利用ください。今年は、平戸の中南部地区からの無料送迎バスは運行しません。



大島村ふるさとまつり

～ふるさとに誇りを、子供たちに夢を～

11/8 日

午前10時～午後3時
／大島支所前広場

今年はマグロの解体ショーや大評判の大島牛の販売をはじめ、恒例の大島産農水産物の即売会はもちろん、新米のすくいどりやサザエのつかみどりなど、イベント満載で開催します。

- 大島牛即売会
- 福引抽選会
- 石井秀歩氏津軽三味線演奏
- 大島産農水産物即売会
- マグロの解体ショー
- コシヒカリ新米すくいどり
- 保育所、小、中、高校演芸発表
- 文化協会演芸発表
- 平戸市消防署音楽隊演奏

■お問い合わせ
大島支所産業建設課産業建設班（☎内線6122）



イベント名	と き	内 容	参加条件
限定！ 激旨「平戸和牛」	14日（土） 午後2時～ 午後1時から整理券を配布します。	上質な甘みのある味わいの、炭火焼きの平戸和牛を味わう事ができます。※先着100名限定	抽選券2枚+100円
高級アラの 解体ショー！ & アラ鍋	15日（日） 解体ショー午前11時～ アラ鍋 午後2時～ 午後1時から整理券を配布します。	料理人の楽しいトークを交えながら、高級魚の「アラ」の豪快な解体シーンをご覧いただけます。解体ショーの後には、おいしいアラ鍋が味わえます。※先着100名限定	抽選券2枚+100円
割り箸引いて オランダ商品を ゲット	両 日	箱に入った割り箸を5回引いて、同じ数字の割り箸の数が多いほど、ステキなオランダ商品がもらえます。	抽選券1枚
幸福の時間！ じゃんけん勝って お買い得	両 日	いつおとずれるか分からない幸福の時間。幸福の時間帯は店の人とのじゃんけんに勝つと対象店の商品を10%引きで購入することができます。	購入者
もってけ！ 米量り当て	両 日	指定された重さを目指して、米を袋に詰めます。その重さに一番近かった人に、その米をプレゼントします。	抽選券1枚

※抽選券は会場にて500円のお買い物につき1枚を商品を購入したお店でもらうことができます。

■お問い合わせ 観光商工課商工物産班（☎内線2275） 平戸商工会議所（☎22-3131）

PHOTO
まちの
できごと
NEWS



4種目で大会新記録！
小学校陸上競技大会

10月1日、市総合運動公園ライフカントリーで、「第5回平戸市小学校陸上競技大会」が行われ、市内20小学校の5・6年生739人が参加しました。100m走、200m走、800m走、60mハードル、走り高跳び、走り幅跳びなど8種類の競技で熱戦が繰り広げられ、4種目で大会新記録が生まれました。大会新記録は次のとおり(優勝者のみ)。

【5年女子100m】山口そよ(田平北)16秒5、【5年女子200m】赤木星花(紐差)33秒3、【5年女子走り幅跳び】大村真子(志々伎)3m25、【5年男子走り幅跳び】山口優一(志々伎)3m87



期待と想いを込めて和蘭商館壁石に記名

9月19日、平戸和蘭商館1639年築造倉庫復元工事現場で、「壁石記名式」(平戸オランダ商館復元推進委員会主催)が行われました。この記名式は、同委員会が和蘭商館の復元建設にあたり、平成10年から実施した募金や土地を提供していただいたみなさんなどを招待し、開催したもの。式には、フィリップ・ドゥ・ヘーア駐日オランダ王国大使も参加し見守る中、参加したみなさんは和蘭商館の復元に期待と想いを込めて、復元建物の壁面の一部に自分の名前を記名しました。



獅子小学校での最後の運動会

9月27日、獅子小学校運動場で、「獅子小学校校区ふれあい運動会」が、児童や獅子保育園児、保護者など350人が参加して開催されました。獅子小学校は、児童数の減少により、平成22年3月末で廃校になる予定で、獅子小学校で行う最後の運動会となりました。赤組、白組に分かれての応援合戦や伝統芸能の須古踊り、田助ハイヤ節の総踊りを披露しました。米倉千賀さん(6年)は、「最後の運動会がみんなと力を合せて楽しく盛り上がったので、いい思い出ができました」と話していました。



秋風薫る平戸路を
ゆったりと歩く



ひろど 2009 Vol.3 ツーデーウォーク

9月26日、27日の両日、「第3回ひろどツーデーウォーク2009」が開催されました。平戸の自然景観と教会・寺院などの歴史的建造物を巡りながら歩く5kmから30kmの8つのコースに、市民のみなさんや遠くは宮城・埼玉から延べ2,009人が参加。参加したみなさんは、美しい自然景観や歴史的建造物を見学しながら楽しそうに歩いていました。

また、今年は25日にイベントとして、歴史・自然観光ガイドが案内するエコウォークを根獅子地区と志々伎地区で開催。遠くは北海道などから参加した32人のみなさんは、中南部地区の歴史文化遺産や自然景観、珍しい植物の説明を受けながら歩きました。

①平戸の名所「寺院と教会の見える風景」をバックにピース！
②石灯籠が並ぶ雄香寺の参道を歩く。③④⑤360度のパノラマが楽しめる白岳山頂。記念撮影や絶景を眺めながら昼食をとる人もいました。⑥白岳からの下り道では光の園保育園の園児のみなさんが応援。疲れも癒されます。⑦平戸大橋を元気にウォーキング。⑧ゴール地点では平戸商工会議所女性会や平戸市地域婦人団体のみなさんがぜんざいを無料配布。疲れた体に糖分補給です。



水産料理教室！初めて魚をさばきました

10月5日、市ふれあいセンターで、「水産料理教室」(県北地区漁業士会主催・福畑敏光会長)が行われ、中部中学校2年生11人が参加しました。この教室は、若い世代への魚食の普及のために行われているもので、漁業士の山川富士夫さん(鮎川町)が、漁での体験談や魚のさばき方の実演指導を通して、平戸の水産の魅力や魅力を伝えました。その後、生徒のみなさんは、グループに分かれて、アジの刺身やカマスの背開きに挑戦。「アジの3枚下ろしは難しかったけど、楽しかった」と話していました。



おいしいお米が実りました

10月6日、田平町下寺免の献穀田で、宮中に献上する米を収穫する「抜穂祭」(宮中献穀平戸市奉賛会主催)が開催されました。式典では、田平南小学校の6年生のみなさん15人が、刈女と田男として衣装を身にまとい、6月に行われた「お田植祭」で自分たちの手で植えた「ヒノヒカリ」の稲穂を刈り取りました。収穫した稲穂は、1週間程天日干して、一粒一粒丁寧に選別した一升分の米を、10月29日に宮中で行われた「新嘗祭献穀献納式」において献上しました。



生月中がアベック優勝！中学校駅伝大会

10月9日、久吹ダム(田平町福崎免、岳崎免)の周回コースで、「市中学校総合体育大会駅伝競技」が行われ、市内の中学校9校が参加しました。男子の部が6区間20km、女子の部が5区間12kmで行われ、白熱したレースの結果、昨年に引き続き生月中学校がアベック優勝を果たしました。大会結果は次のとおり。

【男子の部】優勝 生月中(1時間7分51秒)
準優勝 中部中・3位 田平中
【女子の部】優勝 生月中(45分1秒)
準優勝 田平中・3位 大島中



住民相互のふれあい！大島村体育大会

10月10日、大島中学校グラウンドで、「第4回大島村体育大会」(大島村体育振興会主催)が開催され、約700人が参加しました。太鼓が鳴り響き大漁旗などが振られ、選手のみなさんにエールが送られる中、地区対抗種目のリレー競技や綱引きなどでは、各地区の意地と意地がぶつかり合いました。このほか、園児のみなさんによるお遊戯や猶興館高校大島分校の生徒のみなさんによる息の合った集団行動の演技なども行われました。総合優勝は、昨年準優勝だった大根坂公民館が勝ち取りました。



人命救助表彰！沈む車から女性救出

9月28日、消防署中津良出張所で、人命救助における表彰式が行われ、(株)吉田自動車従業員4人が表彰されました。4人は、8月8日午後4時ごろ、66歳女性が運転する軽自動車、国道から津吉町の古田川(水深1.3m)へ転落した事故で、3人が着衣のまま川へ飛び込み、沈み行く車のガラスを割るなどして負傷者を救出。残りの1人が担架を現場上流のせきへ移動し負傷者を収容して救急隊員へ引き渡しました。【表彰者(写真右から)】里崎公俊さん、出口勝徳さん、田嶋均さん、山口聖さん



厳かに戦没者を偲ぶ追悼式

10月2日、平戸文化センターで、「平戸市戦没者追悼式」が開催されました。昨年までは、平戸、生月、田平、大島のそれぞれの地区で開催していましたが、今年は合同の追悼式として初めて実施。各地区から戦没者遺族や来賓のみなさん約360人が参加して、厳かに式が行われました。式典では、各地区から遺族の代表として4人が献花を行い、平戸市連合遺族会長の豊屋功さんの追悼のことばなどの後、田助小学校6年生児童23人による、谷川俊太郎氏の「平和」の詩の群読が捧げられました。



おいしい地酒と美しい音色でほろ酔い気分

10月4日、森酒造場(新町)で、「ながさき音楽祭2009」～ほろ酔い気分で蔵シック2009～(県など主催)が開催され、川口由紀子さん(ピアノ)、坂井洋子さん(ソプラノ)、小川源(テノール)、前田純美加さん(ヴァイオリン)の4人が出演したコンサートが行われました。コンサートの前には森酒造の地酒とおつまみを堪能し、その後、酒蔵に響き渡る美しい歌声や音色に、訪れた約180人の観客のみなさんは、麴の香りとともに醸し出される幻想的な雰囲気の中で酔っていました。



水を溜め始める阿奈田ダムの湛水式

10月5日、現在建設中の阿奈田ダム(大川原町)で、湛水式が行われました。湛水式は、ダム運用に向けて、川の水を試験的に溜める作業です。式では、まず関係者のみなさんによる神事が行われた後に、尼崎副市長の合図により湛水ゲートが閉められました。その後、大川原小学校の児童のみなさんによる演奏披露や白濱市長や地権者、地区代表者などによるコイの記念放流などが行われました。平成22年に上水道などの関連施設の完成を経て、平成23年4月から給水を開始する予定です。





やなぎはら かずや
柳原 和也さん(23歳・志々伎町)
「保護者のみなさんから信頼される
保育士になりたい」

■勤務先
社会福祉法人みのり保育園

■ニックネーム
かずや

■性格は？
ちょっとおっちょこちょい

■趣味・特技
音楽鑑賞、バスケットボール、バドミントン

柳原さんは、佐世保の短大で保育士の勉強をし、今年の4月からみのり保育園に勤務しています。園では8人いる0歳児の担当で、よく笑う子が多く、その笑顔にいつも癒されているとか。「保育士になりたいと思ったのは、中学校のときに志々伎児童館で職場体験したことがきっかけです。子どもが大好きで、運動会や園の活動の中で日々成長する子どもたちを見ることがうれしいです」と笑顔で話してくれました。



☆☆☆ Happy Birthday ☆☆☆
★お誕生日おめでとう！★11月生まれ



お誕生日おめでとう！
かわいく育ててね☆

いまがわ るい
今川 琉生ちゃん
(H20.11.14生)
～慈弘さん・恵さんの長女～
《岩の上町》



お兄ちゃんに負けたくない
元気な子に育ててネ！

ふなばら しゅり
船原 朱莉ちゃん
(H20.11.22生)
～大雅さん・てる美さんの長女～
《生月町里免》



帆斗兄ちゃんと
毎日仲良く(?)遊んでいます

はまもと てっしゅう
浜本 鉄舟くん
(H20.11.25生)
～和仁さん・麻世さんの次男～
《堤町》

募集しています
大募集！「まちのひとびと」へあなたも投稿しませんか？

「平戸のわっかもん」
平戸のまちで働く「わっかもん」を紹介します。自薦他薦は問いません。掲載を希望する人は下記までご連絡ください。

「クラブ紹介」
スポーツ団体や芸能団体など、平戸のまちで活躍するさまざまな団体を紹介します。私たちの活動を紹介して欲しい、など掲載を希望する団体は下記までご連絡ください。

「Happy Birthday」
発行月にお誕生日を迎える3歳までのお子さんを募集します。掲載は先着3人まで。申込み期限は発行前月の15日です。掲載のご予約は、お気軽に、お早めに。

○応募方法 写真にお子さんの名前(ふりがな)・生年月日・住所・電話番号・お子さんへのメッセージ・ご両親の名前を添えて郵送またはEメールにてご投稿ください。※写真は返却しません。ご投稿いただいた作品は必ずしも掲載するとは限りませんのでご了承ください。

あて先 〒859-5192 平戸市岩の上町1508番地3 総務課秘書広報班 E-Mail kouhou@city.hirado.lg.jp

Town's People **CLOSE UP!**
まちのひとびと
Club Introduction
クラブ紹介

「千里バレーボールクラブ」 「継続は力なりをモットーに、毎日、練習に励んでいます」



千里バレーボールクラブは、6年生4人、4年生2人、3年生4人というメンバーで構成する中野小学校のチームです。チームのモットーは、「継続は力なり」。練習を続けることで、取れなかったボールを取れるようになるとう目標に掲げ、各大会での上位進出を目指して練習に励んでいます。普段の練習では体力づくりと基礎練習を中心に行い、レベルアップのために西彼や東彼などにも積極的に練習試合に出かけています。しかし、6年生が来年卒業すると、3・4年生で6人しか残らず、試合に出場するにもギリギリで、現在、部員を募集中です。バレーボールに興味がある人は、見学から結構ですので、体育館に一度遊びに来てください。



■活動DATA■
活動日/毎週水曜日以外
午後4時30分～午後7時
活動会場/中野小学校体育館
対象者/中野小学校女子児童
連絡先/同小学校 ☎24-2521
部員数/女子10人
参加費/2,000円(月額)
代表/江川 佳徳さん(川内町)

「平戸少年柔道クラブ」 「長年の功績がたたえられ、生涯スポーツ優良団体表彰(文部科学大臣表彰)受賞」



平戸少年柔道クラブは、昭和52年に平戸市柔道協会のメンバーが、後継者育成のために立ち上げた柔道クラブです。モットーは「受け身などの基本を大切に、礼儀作法まできちんとやること」。あいさつを徹底することはもちろん、膝をつくような変則的な技ではなく、基本的な立ち技を中心に教え、レベルアップのために市内の田平少年柔道クラブや紐差少年柔道クラブと切磋琢磨しながら、明るく楽しく柔道を行っています。10月には「平成21年度生涯スポーツ優良団体表彰(文部科学大臣表彰)」を受賞。同クラブから九州大会出場選手や九州の中学生強化選手を輩出したり、卒業生が指導者として活躍したりしている長年の功績が認められました。



■活動DATA■
活動日/毎週月・水・金曜日
午後6時45分～午後8時45分
活動会場/平戸中学校体育館
対象者/5歳～中学生
連絡先/代表 ☎22-2769
部員数/28人
参加費/2,000円(月額)
代表/平山 義雄さん(岩の上町)

市民の声 Citizens' Voices

このコーナーは、広報ひらどの読者のみなさんからの声を伝えるページです。広報ひらどへの感想、平戸市への思い、身近な出来事など、たくさんの声をお寄せください。



▲大島村体育大会の園児徒歩からの一コマ。二人とも笑顔でゴール!!

今回の応募総数は、**15**通でした。

● 昨年はオランダで息子がホームステイでお世話になり、日蘭通商40周年の記念すべき今年は、我が家がホストファミリーとしてお迎えする年でした。

● オランダの子どもたちを受け入れる前は、食事、言葉などとても心配していましたが、全くその必要はなく、息子のリードであったという間に時は過ぎました。南部地区に迎えた6人のオランダの子どもたちを囲い、バーベキューや日本文化の書道体験してもらいました。

● また、漁船で阿値賀島付近まで行き釣りを楽しみ、最高の日々でした。最後には涙のお別れをし、私たち家族にとって貴重な経験をさせていただきました。

● 日蘭交流のこの事業に心から感謝の気持ちでいっぱいです。本当にありがとうございました。

(国際交流バンザイ 46歳女性)

● 今年は、トビウオが少なくないと聞きました。先日から生アゴが欲しくて、漁師さんやいろいろな知り合いに問い合わせましたが、「今年は捕れなくて」という残念な答えでした。

● 干したのはあるそうですが、子供のころからこの時期になると、必ずアゴを食べていたなあと。干したアゴの内臓の部分に苦味が少しあってもそれがすごくおいしいです。

● その味を懐かしく思い出しています。(コスモス 36歳女性)

● まだ、日中は暑くもあります。秋を感じ始めた今日このごろです。9月のシルバークには、平戸港交流広場での大イベントに他県から里帰りした姉が大喜びで、故郷の味を堪能していました。

● 「向こうの友達にも自慢するわ」と大喜びで帰って行きました。来年は、シルバークがあるかどうかは分かりませんが、連休などがあるときは、なるべく里帰りできるように貯金をがんばってするそうです。

(小さい秋 59歳女性)

● 朝晩めっきり涼しくなり、秋らしくなりましたね。芸術の秋、スポーツの秋、やっぱりみなさん、食欲の秋ですかね!

● 平戸近海で初秋に捕れるアゴをはじめ、ミズイカもおいしくなりますね。そうそう、これから冬にかけてブリやヒラスも油がのっておいしくなってきました。高級魚のアラも忘れてはいけませんね!秋だけでなく四季折々の海の幸が豊富な平戸、最高です!

● ちなみに我が家では、「天高く、妻(馬)肥ゆる秋」みたいです。(天下一の傾奇者 46歳男性)

● いつも楽しく読ませていただいています。平成17年度から平成21年10月号までの広報ひらどを一気に読んでみたのですが、平戸市の取り組みは本当に素晴らしいですね!

● 私は大学で経済学を学んでいたのですが、本当に感動してしまいました。この取り組みをもっと他県の人々にも知って欲しいし、私も平戸市の取り組みに参加してみたいと思いました。

● 広報の写真やセンスのよい配色、レイアウトも本当に素晴らしいですね。この広報を見ただけで、平戸に生まれてよかったな、なんて思ってしまった。

● これからもがんばってください。応援しています。(M 20代女性)

● この前、ふれあいセンターにミュージカルを見に行きました。劇をしている人が、3人しかいなかったのに、早く着替えて何役もこなしていたので、すごいなあと思いました。

(フタちゃん 9歳女性)

● 早起きの男の子が、家族の仲間入りをしました。朝5時を過ぎると目覚まし時計のように、障子をガサガサ、キャンキャン、この声には朝寝坊の私も老犬のミニチュアダックス

● フントも起き出さずにはいられません。

● 2頭とゆっくり気分良く散歩しているのがわかります。ゴミのポイ捨てと犬を飼っている私が一番嫌なのが犬のふんです。

● 「ゴミも犬のふんも持って帰ろうよ!」先日は、せつかくきれいに咲いていた彼岸花の花の部分だけ、ハサミで切ったように何本も落とされていました。

● 「1本の花でも大切にしようよ!」私からお願いです。(アユ太の母 65歳女性)

● 10月号の子育て応援隊の記事は、参考になりました。先日、私も里帰り中に2週間ほど、上の子2人を小鳩保育園に預けました。先生の方が、快く引き受けてくださり、「具合はいいですか?産後はゆっくり休めていますか?」いつも優しい言葉をかけてくれました。

● また、子どもが、うまくトイレができなかったのですが、トレーニングしてできるようになり、良いことづくめでした。本当に助かりました。ありがとうございました。

(びよこ 29歳女性)

● ※このほか、7通のお便りがありました。

PRESENTS

読者プレゼントコーナー

ひらど新鮮市場 「平戸産新米の玄米3kg」を 5名様にプレゼント!

● 岩の上バイパス沿いに、平戸の新鮮な野菜や米、魚などを直売している「ひらど新鮮市場」があります。ここでは、生産者が見える商品販売を行っており、米の販売コーナーでは、生産者ごとに顔写真入りで米が玄米で量り売りされています。玄米で販売しているのは、おいしさへのこだわり。その場で精米して購入することもできます。福岡や佐世保から地域や生産者を指定して買いに来るお客さんもいます。今回は、平戸の農家のみなさんが丹精込めて作った新米の玄米3kgを5名様にプレゼントします。

● また、米粉で作ったパンや小麦粉で作ったうどん・ドーナツなども自社加工場で製造し販売しています。

◎商品についてのお問い合わせ

ひらど新鮮市場

〒859-5121 平戸市岩の上町228番地1

TEL・FAX 23-8088

※プレゼントは、事業所から提供をいただいています。

◎あて先

〒859-5192 平戸市岩の上町1508番地3

総務課秘書広報班

「市民の声&読者プレゼントコーナー」係

▼F A X 22-2419

▼E-Mail kouhou@city.hirado.lg.jp

※市ホームページからも投稿することができます。

※個人情報の取り扱いについては、「平戸市個人情報保護条例」に基づき適正に行います。なお、プレゼント発送のために個人情報を商品取り扱い事業者に提供しますのであらかじめご了承ください。



つき立てのおいしさにこだわって
玄米で保管し
精米して販売しています

市民のみなさんからの おたよりお待ちしております。

● 郵便、FAX、E-Mailで、氏名(ふりがな)、年齢、性別、住所、電話番号、ペンネームまたはイニシャルを記入の上、広報ひらどを読んだ感想や取り上げてほしい話題や記事、平戸市への思い、あなたの身近な出来事などを書いてご応募ください。お便りをくださった人の中から抽選で5名様に上記商品をプレゼント。応募締切は11月20日(金)当日消印有効です。当選の発表は、商品の発送をもって代えさせていただきます。

国際交流員

レムコー・フロライクの

HIRADO -change

平戸と世界をつなぐコーナー

「不思議なオランダ」

先月の広報ひらどに日本の不思議なことについて書きましたので、今月はオランダの不思議なことについて書きたいと思います。10月3日から5日までの3日間、オランダの蘭日協会が平戸を訪ねて観光名所などを回りました。平戸の和蘭商館を見に行った時には、参加者のみなさんが、本当に感動していました。

「平戸にあったオランダに関する文化財を、こんなに大事にしてくれているとはすごくありがたいです」という声もたくさん聞きました。

この一行が、平戸港に立ち寄ったとき、自転車が海に沈んでいました。「オランダの現在の文化も平戸にはあるんですね！」と参加者が笑顔で言いました。世界一自転車所有率の高いオランダでは自転車がよく運河に捨てられるので、運河の掃除を行う時、ものすごい台数の自転車が出てきます。日本人が、オランダに行くときびっくりするほどです。

今回、蘭日協会のオランダ人が平戸に来たときに、「コーヒー時間」が恋しくなったそうです。オランダ人は、毎日10時から11時の間に必ず「コーヒー時間」をとります。休憩しながら、コーヒーを飲んで、クッキーやカステラみたいなケーキを食べるのが一般的です。お葬式や誕生日会などには必ずコーヒーを飲んでクッキーを食べます。コーヒーを飲みながら、コミュニケーションをとる習慣を大切にしています。

また、毎年必ず誕生日会をするので、みんな誕生日カレンダーを持っていますが、なぜかトイレにありまして。もうちょっといい場所におけばいいのかもしれませんが、オランダ人の考えで、トイレではゆっくり見る時間がありますので、一番便利なところだと思われています。

オランダ人は、みんなでレストランに行っても自分の分を頼んで、自分の分だけを払うのも一般的だし、寒い時もオープンカフェで外に座って、道を通る人を見ながら飲み物を飲むのも普通なので、日本人にとって不思議なところがたくさんあると思います。

今度、みなさんがオランダに行ったり、国際交流事業に参加したときに、オランダの不思議なところを見つけてみるのも面白いと思いますよ！

● 蘭日協会のオランダツアー一行が平戸市を訪問

日蘭通商400周年になる今年は、オランダでもさまざまな催しが行われています。その一つで、オランダにある蘭日協会が、日蘭の歴史を学ぶ講座をロッテルダムのエラスムス大学で開催しています。10月3日から5日までの3日間、その講座の受講者のみなさん30人が、遠路オランダから平戸を訪れ、復元工事中の平戸和蘭商館石造倉庫の見学や、平戸オランダハウス「デ・ハール」でのミニコンサートなどを楽しみました。10月5日には市役所を訪れ、これまでの日蘭交流事業の経緯や現在平戸で開催中の「平戸オランダ年」事業についての説明に熱心に耳を傾けていました。



▲市役所を訪れた蘭日協会の方に、「平戸オランダ年」として平戸市が行っている事業の説明をする森田副市長



HIRADO X-CHANGE

今月のおすすめ本

としよかん みんなの図書館

このほかにもたくさんの新着図書があります!!



大田

『ママが守る!』
家庭の新型インフルエンザ対策
お金をかけず簡単にできる予防と看護]
著/高木 香織
出版社/講談社

ママが知っておきたいインフルエンザ対策をまとめた実用マニュアル。「水道水うがい」、「濡れティッシュ除菌」といった予防テクニク、「ぬいぐるみだっこ」などの家庭看護法を紹介しています。



平永

『だっこのおにぎり』
絵/つちだのぶこ
作/長野ヒデ子
出版社/佼成出版社

子どもをおにぎりみたいにぎゅっと抱きしめて、だっこしたりこちょこちょしたり♪。親子のスキンシップを、この歌遊び絵本でもっと楽しくしてくれます! 11月7日に来平される長野ヒデ子さん作の絵本です。



田

『アイデアいっぱい! はんこ工房』
監修/深沢 紅燾
編/日本遊印アート協会
出版社/二玄社

楽しく彫れる印材でさまざまな「はんこ」が作れます。絵はがき、カード、色紙だけでなく立体的なものまでさまざまな作品を多数紹介。年賀はがきの参考になる一冊です。読んでみませんか?



平永南

『獣の奏者 4 完結編』
著/上橋菜穂子
出版社/講談社

王獣たちを武器に変える訓練を自らの意思で行うエリン…。夫と息子と穏やかに暮らしたいと願うエリンの思いは叶うのか。王獣が天に舞い、闘蛇が地をおおい、「災い」がついに正体を現す! 物語は大いなる結末を迎えます。



田平

『新参者』
作/東野 圭吾
出版社/講談社

江戸の匂いの残る日本橋の一角で、女性の遺体が発見された。彼女に何が起きていたのか。立ちはだかのは、人情という名の9つの謎。着任したばかりの刑事・加賀恭一郎は、謎を解き明かすため、未知の土地を歩き回る。人気作家東野圭吾の最新作。



生

『ちびまる子ちゃんの やさいだいすきえほん にんじんのまき』
原作/さくらももこ
監修/藤田 智
出版社/金の星社

子どもたちが苦手なあとと思っている“にんじん”。にんじんが好きになるように、豆知識やおもしろく食べられるレシピを紹介しています。

※平: 平戸図書館 永: 永田記念図書館 南: 南部公民館図書室 生: 生月町中央公民館図書室 田: 田平町中央公民館図書室 大: 大島村公民館図書室

～図書館からのお知らせ～

平戸図書館 ☎22 - 4017
◎休館日/3日図・10日図・17日図・24日図・29日図
●11月の主なもよおし●
■おはなし会/毎週土曜日 午後2時～
■赤ちゃんおはなし会/11日図 午前10時30分～ 北部公民館和室小

永田記念図書館 ☎28 - 0128
◎休館日/3日図・10日図・17日図・24日図・29日図
●11月の主なもよおし●
■おはなし会/7日田・21日田・28日田 午後2時～
■映画会/14日田 午後2時～
・源吉じいさんと子ぎつね(18分)
・プレーメンのおんがくたい(12分)

南部公民館図書室 ☎27 - 0047
生月町中央公民館図書室 ☎53 - 0541
田平町中央公民館図書室 ☎57 - 0207
大島村公民館図書室 ☎55 - 2985

◇第5回平戸市児童読書感想発表大会を開催します◇

市内の小学生が本を読んで自分が感じたことを、文や画に表現したものを発表する大会です。

とき 11月21日田 午後1時～
ところ 田平町民センター

※当日は、画の入選作品を会場に展示します。
※11月22日(日)からは、市ふれあいセンターで展示します。



▲「ひらどツーデーウォーク」や「平戸食彩フェスタ」などのイベントにも出演や参加し、市民のみなさんと交流を行いました。



▲平戸港交流広場で、愛の園保育所の園児のみなさんによる太鼓やオランダ踊りの温かい歓迎を受け、平戸での活動がスタート



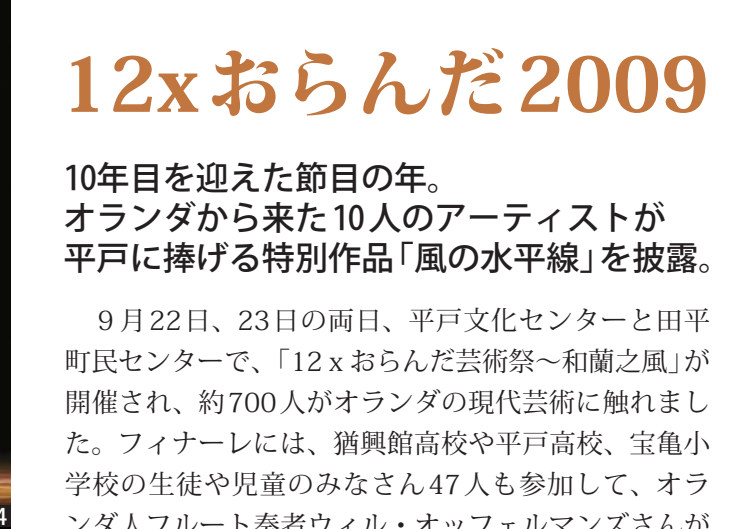
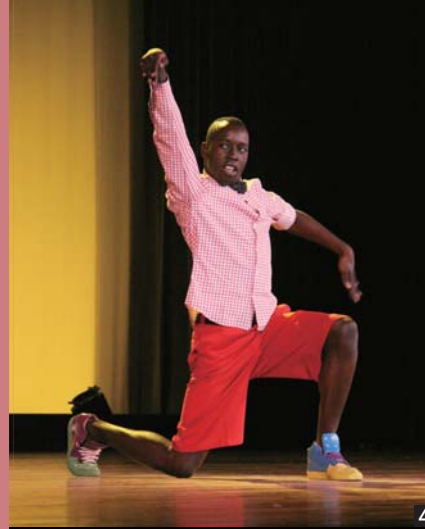
▲市内の小中学校への訪問では、毎年行っている学校ワークショップに加え、ダンスと音楽の出張ミニコンサートも行いました。

平戸で400年前に始まったオランダとの交流。歴史の跡で感じられるだけでなく、現在に甦った交流「12xおらんだ」に参加して感じる事ができます。参加したことがないみなさんも、来年はぜひ参加してみてください。



▲来平したみなさんは、空手や弓道、書道や日舞など、日本の文化を体験し、平戸での生活を楽しみ、交流を深めました。

9月15日から28日までの2週間、オランダの芸術家10人を招へい。平戸で現在に甦ったオランダとの交流が繰り返り広げられました。



12xおらんだ2009

10年目を迎えた節目の年。オランダから来た10人のアーティストが平戸に捧げる特別作品「風の水平線」を披露。

9月22日、23日の両日、平戸文化センターと田平町民センターで、「12xおらんだ芸術祭～和蘭之風」が開催され、約700人がオランダの現代芸術に触れました。フィナーレには、猶興館高校や平戸高校、宝亀小学校の生徒や児童のみなさん47人も参加して、オランダ人フルート奏者ウィル・オッフェルマンズさんが作曲した「風の水平線」を合唱しました。

12xHolland Art Festival

①マイケさんのアニメーションをバックにウィルさんのフルートが響く②ダーヴィットさんのリュートやマルヨラインさんのリコーダーなどの生演奏で上田さんが「風の水平線」を熱唱③オランダボクシング選手権チャンピオンのマイケさんのパフォーマンス④ギャピンさんはヒップホップダンスで⑤アルマンドさんはモダンダンスで盛り上げる⑥メンバーを美しいピアノでバックアップするケイスさん⑦絵本を出版しているアレックスさんは鴨を主人公にオランダから平戸への旅をスクリーンで表現⑧最後はアネリンデさんの作品で飾られたステージで高校生と小学生が参加してみんなで「風の水平線」を合唱した…



長年の交流貢献に対し、感謝状贈呈！

今年、2000年から続いている「12xおらんだ」事業がちょうど10年目を迎える年です。平戸とオランダの橋渡しとして現在の交流に貢献した「12xおらんだ」発案者のウィル・オッフェルマンズさんと上田純子さん(ともにスタジオE)に、9月25日、平戸市役所で、白濱市長から感謝状が贈られました。ウィルさんは、「平戸でこのように交流が続いていることは大変素晴らしいことです。これからも平戸のみなさんとオランダの架け橋になればうれしい」と話していました。



「風の水平線」

- 一 平戸の水平線を走る
青い風を見たよ
旅する波といつしよに
踊る風の水平線
- 二 平戸の水平線を走る
白い風を見たよ
大きな帆を広げて
友達を連れてきたんだ
- 三 平戸の水平線を走る
光の風を見たよ
輝く夢と希望を
友達と語ろうよ

平戸 遺産

県指定史跡

やきものの源流

Vol.47

中野窯跡

中野窯跡は山中町紙漣にあり、窯跡は「茶碗窯」と「皿焼窯」の2か所あります。

始まりは、豊臣秀吉の命により2度にわたって行われた朝鮮半島への侵略戦争です。文禄・慶長の役(1592・1597)に参加した松浦家26代鎮信(法印)が、帰国の際に朝鮮の陶工を連れ帰り、開かせたとされています。



▲山中町紙漣にある中野窯跡。焼成室を斜面に複数連ねた窯でした。

平成4、5年に発掘調査を実施し、階段状連房式登窯であることが分かりました。物原と呼ばれる焼き損じを廃棄したところからは、たくさん陶磁器や窯道具が見つかっています。

窯の作りは、当時としては新しい耐火レンガを積み上げる技術を用いており、朝鮮だけでなく中国の技術が導入されたものと考えられます。出土品の多くは白磁や染付の磁器で、量は少ないですが砂



▲出土した陶磁器。砂目が残る陶器も含まれています。

目が残る陶器も見つかっています。また、窯道具のサヤ鉢があることから、高級品を製作していたことをうかがい知ることができます。

しかし、松浦史料博物館などに残る中野焼とされる焼き物は、陶胎(素焼きした陶器)に白化粧を施し、その上に呉須を用いて絵付けをし、全面に貫入(表面にはいるこまかいヒビ)が入るもので、調査では同様の破片は検出しておらず謎も残っています。



▲出土した窯道具。下段の鉢は高級品を製作するときに使われたサヤ鉢です。

開窯から慶安3年(1650)ごろまで当地で営まれていたと思われませんが、その後は原材料の供給の問題などから、平戸領内であった三川内地区に移っていくこととなります。しかし、その源流となったのは中野焼であったことを忘れないようにしたいものです。

文化財DATA	
■名称	中野窯跡
■種別	県指定史跡
■指定年月日	昭和35年7月13日
■所有者	平戸市
■所在地	平戸市山中町

▼お詫びと訂正
「広報ひらど」10月号で紹介した恵籠ソテツの寄贈者名に誤りがありました。ここに訂正し、お詫び申し上げます。
誤 小山 賢太郎
正 小山 賢太郎

自分にできることを地域に活かそう

何かと忙しいけれど、外に出て人のお世話をすると楽しい

Interview

下川 美登里

生涯学習ボランティア

今までの経験を地域で
元気に過ごすために活かしたい



学んでみようそこには新しいあなたとまちキラリ



猪渡谷町の道端でお年寄りを楽しそうにおしゃべりしている人がいます。下川美登里さんです。
大阪の看護学校卒業後、病院に勤務し、子どもの出産を契機に寝屋川市役所へと転職。30年間保健行政に携わりました。退職後、「ふるさとで自然に包まれた生活がしたい」とご主人と猪渡谷にUターン。地域にも慣れ、ふと猪渡谷に目を向けたら目立った活動が老人会以外にないことに気付きました。
地域でみんなが元気に過ごすため、今までの経験を活かして何かできることはないだろうかと考え、ボラン

ティア活動を開始。昨年10月、仲間の協力を得て、地域高齢者ふれあい事業として毎月1回みんなで寄り合つて、勉強したり、楽しんだりできる場「いとやいきいきサロン」を足させました。みなさんの元気で楽しい顔を見ると、忙しいけど下川さんも楽しくなるそうです。
目下の悩みは、老人会での移動手段の確保とか。「津吉などで行われる会にみんなで出席したい。気軽に利用できるバスがあれば活動が広がるのに」と意欲的に話していました。



生涯学習実践人
下川 美登里さん
◎猪渡谷町(63)
猪渡谷町老人会会長。平戸市地域審議会委員。
趣味は、野菜作りと魚釣りを楽しんでいます。今シーズンは家の前の波止場でジ狙い!

消費生活 相談室

VOL.06

利息を払いすぎていませんか？

多重債務に陥らないために重要なことは、「①高金利の借金はしない」「②借金返済のための借金はしない」「③安易に保証人にならない」ということです。すでに高金利の借金をして返済に困っている人や利息を払いすぎている人はいませんか？今回は、消費者金融やクレジットカードなどの借金に悩む消費者のために、『過払い金返還請求』について紹介します。

現在、上限利率以上の利息を払っている。まずは早めにご相談ください。

「過払い金請求」とは、貸金業者に支払わなくても良かった利息分の金額を返還請求することです。

お金を借りる場合の上限利率は、「利息制限法」と「出資法」という2つの法律に定められています。多くの消費者金融業者は、「出資法」に基づき、借りの側が承認すれば問題ないとされていた利率(年率29.2%)で設定していました。

しかし、「利息制限法」に定められている上限利率は、15.0%から20.0%までとなっており、「利息制限法」の上限利率を超えて支払った利息は、法的に無効であり、払いすぎた利息分の金額を返還請求することができるのです。

◎誰でも請求できるの？

誰もが必ず「過払い金請求」できるわけではありません。「過払い金請求」ができるかは、金融業者の利用状況によって異なり、ある程度の取引年数と借入額が無いと請求できません。手続きについても、もちろん、自

分自身で「過払い金請求」の手続きをすることも可能ですが、司法書士や弁護士などの専門家に依頼した方が結果的に、多くの過払い金が返還され、手間も掛からないことが多いです。それは、個人で過払い金請求の交渉を行っても、不利な条件で和解させられたり、手続きに要する時間が多くかかったりと、過払い金返還の手続きには専門知識が必要だからです。

◇過払い金請求手続きの流れと注意点◇

- ① 債権者に対する受任通知～取引履歴の開示請求**
委任契約をした司法書士が債権者に対して受任通知を送ります。受任通知とは、「専門家が代理人となったので、依頼人に支払いの催促や連絡を辞めてください」という報告内容と、「契約当初からの取引履歴をすべて提出してください」という請求内容を持った書面です。
【注】取引履歴は開示されるまでに、請求から1か月以上かかったり、一部しか開示されない場合があります。
- ② 引き直し計算をする**
取引が利息制限法所定の利率だった場合の計算を行い、「いくら過払い金が発生するか？」などを調査します。
【注】後で業者に指摘されないよう正確な計算が必要です。
- ③ 過払い金返還請求～訴訟外での返還交渉・回収**
過払いが発生していた場合、まずは訴訟外で和解(示談)を求め、過払い金を返還請求し、回収します。
【注】貸金業者が過払金をどこに振り込めばよいか、口座番号などを聞いてくることは絶対にありません。
- ④ 過払い金返還請求訴訟(不当利得返還請求訴訟)**
訴訟外において和解(示談)が成立しなかった場合、訴訟を提起して、過払い返還請求をすることになります。
【注】過払い請求訴訟は、やってみないと結果はわかりません。必ず「勝てる」とは言い切れません。

多重債務の相談はこちらへ

返済しきれないほどの借金を抱えている人からの相談を受け、必要に応じて弁護士・司法書士などの専門家を紹介していきます。

○とき 月～金曜日(午前9時～正午、午後1時～午後5時)
※年末年始、祝祭日を除く

○ところ 長崎財務事務所(長崎市筑後町3-2)

○お問い合わせ ☎095-822-4271(内線37)

■『多重債務』など消費生活トラブルのお問い合わせ・ご相談は
◎観光商工課商工物産班 ☎22-4111(内線2276) ◎長崎県消費生活センター ☎095-823-2781

見つけた！平戸の元氣 No.6

▼協働によるまちづくり(やらんば市民活動モデル事業)

館浦漁業協同組合

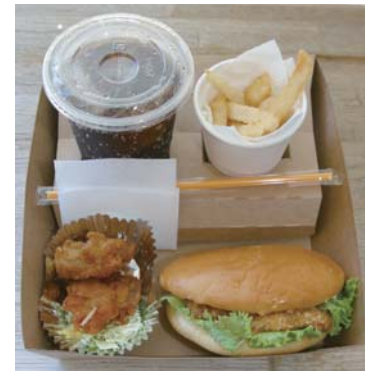
「シイラ」でまちおこし ～特産品開発～

漁業では、魚価の低迷や燃油の高騰などにより収益が下がり、水産物の付加価値向上や販売促進が必要とされている中、館浦漁業協同組合(以下「館浦漁協」という)では、平成20年度から新たな特産品開発に取り組み始めました。

焦点を当てた魚は「シイラ」。館浦漁協が運営している定置網漁業の水揚げの4分の1を占め、年間約300トンの漁獲量は、全国第4位を誇ります。

しかし、量の反面、価格は平均キロ単価がわずか115円しかなく、漁獲量の多い「シイラ」に付加価値を付け、価格の底上げを図ることができれば、漁協の収益アップにつながるかと考えました。

館浦漁協内にプロジェクトチームを作り、「シイラ」を活かした商品開発に着手しましたが、これまで、ほとんど「シイラ」を加工製品として使っていなかったこともあり、最初は試行錯誤しながらの事業開始でした。



▲昨年のひらどツーデーウォークで販売されたシイラバーガーセット

開発にあたり、魚をあまり好まない小・中学生や若者にも愛される商品を作ることを主眼に試作品を考えました。そうした中でヒントとなったのが、今、ご当地バーガーとして話題となっている佐世保バーガーでした。「シイラ」でバーガーを作れないか、試作品の開発に着手しました。シイラの皮をはぎ、血合いを丁寧に取り除いた後、独自に研究した臭み抜きを加え、魚の苦手な方でもおいしく食べられるように加工。実際に、ひらどツーデーウォークや福岡などで試験販売を行ったところ、100セットが30分で完売するなど、高評価を得ました。



▲「食のワークショップ」で料理研究した「シイラ」を使ったマリネ

さらに、昨年9月には観光商工課と連携して実施した「食のワークショップ」で、「シイラ」を使った「しゃぶしゃぶ」や「マリネ」など、高級感溢れる料理としても研究を重ねています。

また、特産品開発だけでなく、生月町の小中学生を対象に、学校給食で食の安全性や地域食材の紹介をし、魚食普及活動にも取り組んでいます。学校給食で「シイラ」のフライをメニューに入れてもらったり、給食時間に「シイラ」の解体ショーを行い、子どもたちに目の前でさばいた魚を食べてもらったりしました。思いのほか、子どもたちには好評で、



▲給食に「シイラ」を使ったフライや刺身を出し、実際に食べさせることで地元の食材を紹介しました。

道の駅「生月大橋」に「シイラバーガー」販売所開設！

土・日・祝祭日 限定20個販売！

ぜひ一度ご賞味ください。満足できる逸品です。

■お問い合わせ 館浦漁業協同組合 ☎53-1515



▲地元の食材をもっと知ってもらおうと、小中学生を対象に、魚の調理教室などを行っています。

味や食感などを楽しんでもらうことができ、「また食べてみたい」などの声をいただきました。今後はハンバーガーに限らず、「シイラ」をさまざまな加工製品として活用してもらおうための加工技術の習得やほかの地元食材などとの加工品開発、観光とタイアップした商品化を目指して、魚食普及と地域資源のブランド化に力を注いでいきます。

「なのはなクラブ」内容紹介

■保育時間

【学校の授業日】 放課後から午後7時まで

【土曜日、夏休みなどの長期休業日】 午前8時から午後7時まで

※日曜・祝祭日・年末年始(12/29～1/3)は休業

■ところ

平戸小学校(なのはなクラブ専用教室)

■平日の主な活動内容

①「ただいま」と帰ってきたら、ランドセルを自分のロッカーに入れます。

②遊ぶ前にしっかりとその日に出された宿題をします。

③読書や将棋、おもちゃなどで友達と自由時間を過ごします。

④お腹の減ってきた午後4時ごろには、おやつタイム。おやつの前には絵本の読み聞かせを行っています。おやつ後も外や室内で遊びます。

⑤歩いて帰る子は午後5時ごろに、ほかの子は保護者が迎えに来たら、指導員にあいさつをして帰宅します。



■対象児童

市内に在住する小学校1年生から6年生までの児童

■申込方法

新年度(4月1日入所)の受付は、毎年2月末までに受付しています。年度途中からの入所受付も可能です。

入所を希望する対象児童の保護者は、なのはなクラブに備え付けの入所申請書に必要事項を記入の上、提出してください。

■保育料(おやつ代含む)

年齢区分	8月以外の保育料(月額)	8月の保育料
1年生～2年生	6,500円	9,000円
3年生	5,500円	8,000円
4年生～6年生	3,000円	5,500円

※1 同一世帯に入会児童が2人以上いて、かつ保育所などに入所中の乳幼児がいる場合や母子家庭・父子家庭の場合などの保育料は、減免措置があります。

※2 保育料のほか、スポーツ安全保険料などが別に必要になります。

※3 1日保育などもあります。

◎お問い合わせ◎

なのはなクラブ

岩の上町1509番地(平戸小学校内)

Tel・Fax 22-4224

「ただいま」、「おかえり」とあいさつするアットホームな雰囲気。子どもたちがくつろいで、素を出せるような場所にしていきたい。



■「なのはなクラブ」指導員■

志水奈保子

「なのはなクラブ」を第二の家のように思ってくれるように、安全に楽しく過ごせる環境を作っています。

松山 伸子

いろいろな思いを抱いている子どもたち。「なのはなクラブ」で笑顔になり、家に帰るような日々を送ってほしいです。

小坂二三代

年下の子への思いやり、年上の子から学ぶことを伝えていき、その中で物事を判断する力を養ってほしいです。

田口 政美

子どもたちとのふれあいを毎日大切にしています。一緒に遊んだり、話をしたりして、笑顔で家に帰ってほしいです。



Happy 子育て応援隊

No.7 放課後や小学校が休みの日の居場所づくり①

近年、共働きの家庭が増え、学校の下校時間になっても家に誰もいない家庭が増えています。近所に友達が少なく、安心して遊べる場所がないなど、子どもが一人、家で過ごさなければならない場合も出てきています。今月と来月の2回にわたり、放課後などに子どもが安心して過ごせる居場所を紹介します。

■お問い合わせ 福祉事務所子育て支援班(内線☎2572)

放課後などに子どもを預かってくれる場所が必要!

今年1月に実施した「次世代育成支援行動計画の策定に向けたアンケート調査」で、小学生を持つ家庭へ「放課後児童クラブや保育園の学童保育を利用したい理由」を尋ねました。「現在就労している」が58.2%、「そのうち就労したいと考えている」が15.8%と7割以上の家庭から就労を意識した回答がありました。

また、放課後児童クラブを利用していない人に今後の利用希望を尋ねると、1年生が30%、2年生が19%、3年生が9%と学年が低くなるにつれて、「今後利用したい」という家庭の回答割合が高くなっています。

一方、学年が小学校4年生以上になると、「クラブ活動や塾など習い事をさせたい」という回答が45.5%と最も多く、家庭以外に子どもが居場所ができて、放課後児童クラブや保育園の学童保育を利用する割合が少なくなっています。

大半の小学生を持つ保護者のみなさんは、就労のため、放課後に安心して子どもを預けることができる場所を求めている。特に小学校低学年児童の預かりを希望していることがわかりました。

いろいろな所で進んでいます。小学生の居場所づくり

小学生の居場所づくりとして、放課後児童クラブや保育園の学童保育、そのほかにも公民館で行っている放課後子ども教室や児童館があります。それぞれ異なる特徴や役割を持ちながら、放課後や夏休み・冬休みなどにおける小学生の居場所として活用されています。今月は、そのうちの放課後児童クラブを紹介します。

小学校の余裕教室を活用した放課後児童クラブ

放課後児童クラブは、昼間保護者や祖父母がいない家庭の小学生に対し、放課後や夏休みなどの長期休業中、遊びを主とした生活の場を提供するところです。

市内には、平戸小学校に余裕教室を活用した「なのはなクラブ」が1か所あります。10年前に、保護者たちが子どもを預かってもらえる場所がほしいという切実な思いから、保護者や地域の人が、力を合わせ運営委員会を発足。その運営委員会によって開設・運営されている放課後児童クラブです。現在、1年生から6年生までの児童59人が登録し、常時4人の指導員が配置され、家庭的な雰囲気の中で保育にあたっています。

利用者の声

指導員の先生の細かい心配りのおかげで安心して預けることができます。

石橋 京子さん
茉奈ちゃん(小6)
拓海君(小2)

【大久保町】



Interview

子どもたちは、喜んで「なのはなクラブ」に行っています。指導員の先生が、子どもたちの性格をよく理解して、それぞれの子どもに合った接し方をしてくださっているので、とても安心して預けることができます。宿題を見ていただいたり、オセロや将棋、裁縫まで低学年のころから教えてもらったりして、親として本当にありがたく思っています。



▼平戸中デジタル中継局の放送エリア



▼平戸南デジタル中継局の放送エリア



Mapiion MAPDATA : AlpsMAP©Mapiion

◎デジタル中継局チャンネル表

中継局 放送局	平戸中 (鯛の鼻)	平戸南 (屏風岳)
NHK総合	50ch	41ch
NHK教育	46ch	43ch
NBC	24ch	24ch
KTN	48ch	39ch
NCC	19ch	28ch
NIB	18ch	29ch

10月から中南部・生月地区でも地上デジタル放送の配信が始まりました。現在の地上アナログテレビ放送は、平成23年7月24日から地上デジタル放送に移行します。デジタル放送に対応したテレビへの買い替えやデジタルチューナー購入などの準備をお願いします。

10月から中南部・生月地区のデジタル放送の配信開始!
企画課情報推進班
☎内線2339

▼総務省地デジコールセンター
(平日 午前9時～午後9時
土日祝日 午前9時～午後6時)
☎0570・07・0101

円滑に地上デジタル放送へ移行するため、「総務省長崎県テレビ受信者支援センター」と連携し、11月24日(火)から11月30日(月)までの間、市内各地区で説明会を開催します。説明時間は1時間程度で、参加料は無料です。説明会では、地上デジタル放送の受信方法を説明し、ご自宅やお住まいの地域で地上デジタル放送を受信するための具体的な質問にお答えします。
○電話での地上デジタル放送に関するお問い合わせ

地上デジタル放送説明会を開催します
地上デジタル放送についてわからないことはありませんか?

◎地上デジタル放送説明会日程表

地区	会場	日にち、開始時間
平戸北部	市離島開発総合センター	11月27日(金) 午前10時～、午後2時～、午後7時～ 11月30日(月)
	度島浦公民館	11月27日(金) 午前11時～
	田助ハイヤ節伝承館	11月30日(月) 午前10時～、午後7時～
平戸中部	中野ふれあい会館	11月26日(木) 午前10時～、午後2時～、午後7時～
	市ふれあいセンター	11月25日(水) 午前10時～、午後7時～
平戸南部	市多目的研修センター	11月25日(水) 午前10時～、午後7時～
	宮の浦漁民会館	11月27日(金) 午前10時～、午後2時～、午後7時～ 11月28日(土)
生月	生月船員福祉会館	11月27日(金) 午前10時～、午後2時～、午後7時～
	生月町中央公民館	11月28日(土)
田平	田平町民センター	11月24日(火) 午前10時～、午後7時～
	田平町東地区交流センター	11月25日(水)
	田平町南地区交流センター	11月25日(水)

Information

成人の門出を祝い平成22年成人式を開催します

各地区の成人式の日程は、次のとおりです。

地区	とき(平成22年)	ところ
平戸地区	1月3日(日)午後1時～	平戸文化センター
生月地区	1月3日(日)午前10時～	生月町開発総合センター
田平地区	1月4日(月)午後1時30分～	田平町民センター
大島地区	1月4日(月)午前10時～	大島村離島開発総合センター



◎市役所各課へは代表番号(☎0950-22-4111)からお返しします

お知らせ

平戸市長選挙
平戸市議会議員一般選挙
開票結果

10月18日、市内53か所の投票所で行われた平戸市長選挙・平戸市議会議員一般選挙の開票結果をお知らせします。

◎平戸市長選挙開票結果

新市長に
黒田 成彦 氏

当選	得票数	氏名	年齢
当	16,724	黒田 成彦	49
	8,894	高田 謀	62

◎平戸市議会議員一般選挙開票結果

順位	当選	得票数	氏名	年齢	住所	新旧
1	当	1,578	綾香 良一	62	主師町	現
2	当	1,331	田島 輝美	53	大島村大根坂	現
3	当	1,235	大久保堅太	30	田平町小崎免	新
4	当	1,195.950	山内 清二	60	鏡川町	現
5	当	1,177	川上 茂次	59	根獅子町	現
6	当	1,076	松瀬 清	64	大久保町	現
7	当	1,046	竹山 俊郎	56	志々伎町	現
8	当	1,021	川淵 洋海	62	生月町南免	新
9	当	1,002	山田 能新	50	大石脇町	現
10	当	987	平石 博徳	64	猪渡谷町	現
11	当	976	山本 芳久	57	田平町山内免	現
12	当	967	辻 賢治	59	岩の上町	現
13	当	944	住江 高夫	64	生月町壱部浦	現
14	当	931	松山 定夫	61	生月町里免	現
15	当	924	小川 隆友	65	田平町以善免	現
16	当	923	近藤 芳人	48	生月町館浦	現
17	当	918	浦 莊藏	55	古江町	元
18	当	915	吉住威三美	61	前津吉町	現
19	当	898	山崎 一洋	52	岩の上町	新
20	当	859.049	山内 政夫	58	田平町下寺免	現
21	当	797	松崎 義昭	61	田平町大久保免	新
22	当	692	宮本 利男	71	津吉町	新
23	当	689	福田 洋	53	大島村神浦	現
24		677	八木原友子	59	紐差町	現
25		625	豊永 完治	55	生月町壱部	新
26		610	塚本 雅英	63	生月町山田免	現
27		541	岩村 孫信	62	大山町	新



当日有権者数 30,106人
投票率 86.15%

Information

11月22日(日)は
長崎県議会議員補欠選挙の
投票日です

平戸市選挙区選出の長崎県議会議員(定数1人)に欠員が生じたため、補欠選挙が行われます。
○投票日 11月22日(日)
○投票時間 午前7時～午後6時
(※高島地区は午後4時まで)

Topics

大島神浦地区の伝統的建造物を寄贈!

10月5日、市役所で、大島村神浦伝統的建造物群保存地区の歴史的建築物である旧見明医院住宅を寄贈していただきました見明道子さん(写真は代理授与した弟の平松登志成さん)に、白濱市長から感謝状が贈られました。大島村神浦の町並みは、国の「重要伝統的建造物群保存地区」に選定。旧見明医院住宅は、昭和16年ごろに建てられた大変貴重な建物で、昨年度から保存修理が始まり、今後は地域の交流拠点施設として活用する予定です。



◎市役所各課へは代表番号(☎0950-22-4111)からお返しします

新しい市議会議員23人が決定しました。

INFORMATION

募集

平成22年度平戸幼稚園園児を募集します

平戸幼稚園
☎22-2810

- 募集対象者 5歳・4歳児(平成16年4月2日～平成18年4月1日生まれの幼児)
- 保育時間 午前8時30分～午後2時
- 保育料 5,500円(月額)
- 保育費、教材費、育友会費などで、別に月額約6,000円かかります。
- 申込方法 平戸幼稚園または学校教育課に備え付けの入園願書に必要事項を記入の上、直接、平戸幼稚園にお申し込みください。
- 申込期間 12月1日(火)～平成22年1月29日(金)

公営住宅の入居者を募集します

平戸市計画課総務住宅班
☎内線2285

- 入居を希望する人は、申込書に添付書類を添えて、都市計画課総務住宅班、または各支所産業建設課にお申し込みください。
- 募集戸数 7戸
- ①平戸地区 2戸
- ②生月地区 3戸
- ③田平地区 2戸
- 申込締切日 11月10日(火)

基礎年金番号の統合はお済みですか

平戸市保険課国民年金班
☎内線2593

公的年金制度では、平成9年1月から「基礎年金番号制度」が導入され、年金記録を一つの年金番号で管理するようになりました。それ以前は転職などで加入する年金番号が変わった場合、それぞれの年金番号で管理されていたため、一人の人が複数の年金番号を持つことがありました。

複数の年金番号の統合が行われていないと、正しい年金支給に結びつかない恐れがあります。複数の年金番号をお持ちの人で統合手続きがお済みでない人は、早めに統合手続きを行ってください。

- 手続場所 最寄りの社会保険事務所、保険福祉課国民年金班、または各支所市民協働課、各出張所
- 持参品 年金手帳、印鑑

狩猟期間中(来年3月15日まで)山歩きはご注意ください!

平戸市農林課林務班
☎内線2266

11月15日から翌年の2月15日まで(イノシシの捕獲は3月15日まで)狩猟が解禁となります。野山や海岸などで狩猟が行われますので、狩猟期間中は次の点にご注意ください。

- ①山歩きや遠足に出かけるときは、目的地やその行程で狩猟が行われていない

※郵送でも受け付けます。(必着)

- 申込資格 原則として、次のすべての要件を満たしていることが必要です。
- ①収入が公営住宅法施行令に定められた基準内であること、②住宅に困っていること、③地方税などの滞納がないこと、④特定公共賃貸住宅は、同居または同居しようとする親族があること
- 添付書類
- ①世帯全員の源泉徴収票または所得証明書、②納税証明書、③住民票謄本
- 選考方法 募集戸数を超えた住宅については、11月下旬に開催予定の抽選会で決定します。
- ※抽選会の開催については、該当者に後日通知します。

お知らせ

INFORMATION

度島第3地区の地籍調査結果を閲覧します

平戸市地籍課国土調査班
☎内線2904

平成20年度に地籍調査を実施した次の地区について、閲覧(地籍調査結果の確認)を実施します。閲覧期間中に訂正の無い場合は、今回の地籍調査結果のとおり、土地登記簿の表示および公図を変更します。

- 地区名および字名
- ▼地区名 度島第3地区
- ▼字名 龍子太郎・小郷浦・山口・鋤崎

農地を住宅や倉庫などに転用する場合は許可が必要

平戸市農業委員会農地班
☎内線2653

か、事前に安全確認を行ってください。

- ②野山を歩いたり、山林・田畑で作業をしたりするときは、獣と誤解されないようなるべく目立つ服装で行動してください。また、ラジオを流すなど自分の存在を周囲に知らせるよう心がけてください。単独行動は避けましょう。
- ③狩猟に伴う危険な行為や事故を見聞したときは、最寄りの警察署に通報してください。

※狩猟が行われる場所については、農林課林務班または各支所産業建設課へお問い合わせください。

農業委員会では、9月に農地パトロールを実施し、無断転用および転用未完了などの調査を行いました。

その結果、転用許可に関するもの10件、転用届出に関するもの4件、農地改良に関するもの10件が確認されました。確認した案件については、口頭および文書で指導を行いました。

農地を住宅や倉庫、資材置場などの用途に転用する場合や狭地直しや田畑転換などの農地改良などをする場合は、届出をしましょう。

無断で農地を転用した場合、3年以下の懲役または300万円以下の罰金に処せられます。

黒崎・竹久保・大戸・長畑・水尻・馬場・小川・破戸・宮ノ上・塚畑・古田・山床・度島浦(一部)・椎木原(一部)

- 閲覧場所・閲覧期間
- ▼度島町中部公会堂 11月2日(月)～6日(金) 午前9時30分～午後3時
- ▼国土調査課(平戸文化センター手前) 11月9日(月)～20日(金) 午前9時～午後5時
- ※土・日・祝日を除く
- 閲覧に必要なもの ①印かん(認印でも可)、②委任状(代理人が閲覧する場合)

「出張!なんでも鑑定団in平戸」の放送日が決定しました

平戸市観光課観光班
☎内線2274

9月13日、平戸文化センターで公開収録が行われた「出張!なんでも鑑定団in平戸」が次のとおり放送されます。ぜひご覧ください。

- とき 11月7日(土)午後1時～
- 放送局 KTN(テレビ長崎)

長崎県の最低賃金が変わりました

平戸市観光課商工物産班
☎内線2275

長崎県最低賃金が、県地方最低賃金審議会で、次のとおり改正決定されました。

- 変更内容 628円→629円(1時間当たり)

市青少年音楽会を開催します

平戸市文化センター
☎内線2633

- とき 11月14日(土)午後1時～午後4時30分
- ところ 平戸文化センター
- 出演団体
- 【小学校】平戸・田助・中野・志々伎
- 【中学校】平戸 【高校】平戸・猶興館
- 【一般】フラウエンコールユーコー
- 入場料 無料

消火器は専門業者で廃棄

平戸市消防本部
☎22-3167

最近、使用した消火器が老朽化のため破裂し、受傷する事故が相次いで発生しています。製造から8年以上経過しているもの、本体が変形または底部が錆ついているものなどは、放射、解体などせず、専門業者に廃棄処理を依頼しましょう。

災害義援金へのご協力ありがとうございます

平戸市福祉事務所総務班
☎内線2563

「台風第9号(兵庫県・岡山県)」被災地救援のため、8月20日から9月30日まで義援金の受付を行いました。市民のみならずの善意により集まった義援金は、日本赤十字社を通じて被災地に送らせていただきました。

- 台風第9号災害 5万6162円

平戸「YOKARO」年会費3,000円で直行バス乗り放題! 10月1日(木)運行開始。平戸⇄福岡 1日2往復、毎日運行。

出発	到着
平戸 7:30	福岡 10:00
福岡 10:30	平戸 13:00
平戸 13:30	福岡 16:00
福岡 16:30	平戸 19:00

YOKARO CARD

会員募集

申込書に必要事項を記入して FAX・郵送 又は インターネット

会員口座へ3,300円を送金。

会員証発行

●平戸港交流広場 ●松浦文化会館 ●博多駅筑紫口

お問合せ (社) 平戸観光協会「YOKARO」会員デスク 〒859-5121 長崎県平戸市岩の上町1473 TEL 0950-23-8822 http://www.yokaro.jp

好評の選べる鍋を4種類用意。お好きな鍋をチョイス!

① 海鮮鍋(寄せ鍋風) ② 山賊鍋(味噌仕立て) ③ 豆乳鍋(豆乳仕立て) ④ 鶏水炊き(牛乳仕立て)

お一人様 3,675円(税込)

各プラン共通 飲み放題プラン

①入浴料無料 ②30名様以上のご利用の場合、幹事様1名分の料理代をサービス ③平日割り 平日割り(日曜～木曜)ご利用の場合、料理代から5%OFF 平日昼割り(上記曜日の11時～13時開始)の場合、更に5%OFF

④宿泊特典(1泊朝食付) 1名様～3名様以上 割安価格でご提供いたします。 ※除外日 12月30日～1月3日

平戸海上ホテル HIRADO KAIYU HOTEL

〒859-5102 平戸市大久保町2231-3 お申込・お問合せ TEL 0950-22-3800 http://www.hiradokaiyohotel.co.jp

◎市役所各課へは代表番号(☎0950-22-4111)からお申し込みます

◎市役所各課へは代表番号(☎0950-22-4111)からお申し込みます

【平戸地区】
赤ちゃん 保護者 行政区
西宮 麻央 良喜
谷村 彩歌 洋一
千北 はづき 博幸
西山 幸志 忠幸
中津良

誕生

警察安全総合相談
☎ 095-823-0110
☎ #9110
☎ 095-823-9110

11月は「被害者支援推進強化月間」です
☎ 平戸警察署 22-31110
県警察では、犯罪被害者の支援を充実強化するため、被害者相談窓口を設置し、被害に遭った人やその家族などからの相談に応じています。
秘密は堅く守られますので、精神的に悩んでいるとき、困っているときなど、お気軽にご相談ください。
▼犯罪被害者等早期援助団体(NPO法人長崎被害者支援センター・火土曜日・午前10時～午後4時)
☎ 095-820-4977
▼女性被害110番(性犯罪専門)
☎ 0120-783814(フリーダイヤル)
☎ 095-823-0110

平戸観光検定講習会を開催します

平戸観光ウエルカムガイドでは、市民のみなさんに平戸の歴史や文化、自然を広く知っていただき、地域づくりや観光客の受け入れに活用するため、平戸観光検定を実施します。
検定実施にあたり、平戸市博物館協議会の協力の下、検定講習会と検定テキストの発行を行います。
『検定講習会』
○とき 平成22年1月7日(木)～2月8日(月)までの毎週月・木曜日 午後7時～午後8時30分の計10回
○ところ 北部公民館
○受講料 無料
○検定テキスト 1500円(1冊)
検定に出題される項目を掲載したテキストを予約販売します。内容は、平戸の歴史や文化、植物、自然など約120項目をやさしく解説しています。
※テキストの購入、検定講習会の受講を希望する人は、予約をお願いします。
『平戸観光検定』
2月中旬に初級編を実施予定です。
大暮鼻灯台を一般公開します
☎ 佐世保海上保安部交通課 0956-315512
日ごろ見ることでできない灯台内部を

お祈りこぼれ

氏名	年齢	死亡日	行政区
阿部 敏雄	75歳	9/18	田の浦
松山 康雄	81歳	9/20	木ヶ津第2
荒川 貞子	86歳	9/28	上大垣
川谷 能夫	57歳	9/28	下大垣
金丸 定雄	81歳	10/2	田原崎
栗山 タカ	92歳	10/9	肥
山口 友一	100歳	10/10	上大垣
川口 キヨ	93歳	10/13	上中津良
池田 勝義	91歳	10/13	田の浦
岩永 英雄	64歳	10/13	梅崎
榎屋 ケイ	89歳	9/24	浦南
松本 ヨネ	99歳	10/4	浦北
村田 好雄	81歳	10/5	堺目

氏名	年齢	死亡日	行政区
濱道 大雅	直樹	中山	
力武 娃衣	修	上大垣	
坂本 優乃	晃三	崎方町	
墨谷 颯智	智之	館浦潮見	
濱上 結衣	祐介	福崎	
北島 琴末	孝郎	永田	
杉山 翼紗	康文	小崎	

■9月末までの火災救急件数
火災 20件 (25件)
救急 1,074件 (1,012件)

■9月末までの交通事故
件数 64件(64件)
死者 0名(0名)
負傷者 76名(105名)
(重傷)12名(軽傷)64名
()内は昨年同期

■「やらんば!平戸」応援寄附金
○神奈川県相模原市 吉居 浩二 50,000円 浜辺 道夫
○ 平成21年10月14日現在 11件 1,480,000円
ご協力ありがとうございました。

氏名	年齢	死亡日	行政区
北川 ハツエ	81歳	10/6	館浦屋敷
豊永 政一	94歳	10/12	壱部
濱崎 節子	54歳	9/15	上里
葉山 直子	56歳	9/17	以善
重富 音次郎	96歳	9/24	永久保
古谷 シク	87歳	9/25	永田
冠 綾子	80歳	10/13	下亀
永田 和幸	55歳	9/18	的山在
柴山 マツエ	88歳	9/23	西神浦

一般公開します。
○とき 11月8日(日)午前10時30分～午後3時
○ところ 大暮鼻灯台(生月町御崎)
○内容 灯台室内の公開、各種灯台機器・使用電球の展示など
北松農業高等学校「農業文化祭」を開催します
☎ 北松農業高等学校 57-0512
今年、環境を意識した文化祭にします。お買い物用エコバックやマイ箸、マイスプーンをご持参ください。
また、ペットボトルのフタ、プルタブの回収コーナーを体育館に設けます。ご協力をお願いします。
○とき 11月14日(土)午前10時～午後3時、15日(日)午前9時30分～午後1時30分
○ところ 北松農業高等学校
○内容 研究発表展、生徒が生産した農産物や加工品などの販売、うどんやカレーのバザー、PTAによる餅つきなど
松浦火力発電所を一日開放します
☎ J-POWER 松浦火力発電所 0956-721201
松浦火力発電所を一日開放し、「J-POWER輪ンダフルホリデー@まつうら2009」を開催します。

○とき 11月15日(日)午前10時～午後3時
○ところ 松浦火力発電所(松浦市)
○内容 発電所見学会、「仮面ライダーWダブルショー(午前10時45分、午後1時45分からの2回公演)、パトカーや白バイに乗っての記念撮影会(松浦警察署協力)、各種ゲームコーナーなど
○料金 無料
パソコン講習の受講生を募集します
☎ 平戸市シルバー人材センター 22-3100
パソコンで文章作成や表計算などを使っているけど、保守管理などパソコンのことをもう少し深く勉強したい人を募集します。
○とき 12月8日(火)～18日(金)の平日9日間(原則として午前10時～午後4時)
○ところ シルバー人材センター
○受講対象 60歳代前半の人
○講習内容 トラブル対処法、周辺機器の活用方法、コンピュータウイルスの対策や設定方法など
○定員 20人(先着順)
○受講料 無料
○申込締切日 11月30日(月)
○申込方法 シルバー人材センター事務所に備え付けの申込用紙に必要事項を記入の上、お申し込みください。

戒名彫刻・クリーニング
改修・移設・令祀
創業70年お墓のことなら何でもご相談下さい
墓石 記念碑 松永石碑店 設計製作施工
生月町山田免2331 ☎0950-53-2816

SUZUKI 小さな車、大きな未来。
スズキセニアカー ET40
免許不要 カンタン操作 消費税不要 時速2～6km
株式会社スズキ自販長崎 平戸口営業所 平戸市田平町萩田免1439-2 ☎0950-57-1152

小型船舶免許 更新・失効講習
11月28日(土) ①10:00～ 松浦文化会館
《写真は当日撮影》 ②14:30～ 平戸文化センター
当日持参 ◎操縦免許証 ◎認印 △変更は住民票
更新 9,000円 失効 15,000円
入枝海事事務所 ☎099-281-7753 鹿兒島市西陵6-23-7

速い!! 簡単!! 便利!!! お使い道自由! 「はやわざ」
けんみんのフリーローン! 保証人不要
※当商品は保証会社の審査がございます。詳しくは店頭で説明書、チラシをご用意しております。
※各種ご預金、ご融資のご相談も承っております。
長崎県民信用組合 0120-0892-61
平戸支店 平戸市新町字新町90-3 http://www.kfp-kenmin.co.jp
※土日祝祭日もご相談をお受けしております。詳しくは電話、又は店頭窓口へお尋ね下さい。