

観光統計

令和元年（1月～12月）



平 戸 市

調査・集計のあらまし

この統計は、平成31年1月から令和元年12月までに本市を訪れた観光客数について調査・推計し、過去における観光客数等と対比したものです。

1. 調査の目的

本調査では、平戸市観光行政の基礎資料となる観光統計の現状を調査分析し、その特徴や動向を表し、より適正な観光客数の把握に努めるとともに、観光施策等の指針を明確にするため、この調査を実施するものです。

2. 調査の概要

(1) 調査方法

- ①平戸大橋における交通量調査
- ②大島フェリー乗船調査
- ③報告及び聞き取り調査（観光施設、宿泊施設）
- ④アンケート調査

(2) 調査対象期間

平成31年1月～令和元年12月（1年間）

目 次

1. 令和元年観光客の動向結果	1
総括	2
2. 観光客の推移	
①平戸市観光客(全体)の推移	3
②観光施設入館者状況	5
③ゴールデンウィーク観光施設入館状況	5
④海水浴場・海浜公園・キャンプ場利用状況	6
⑤外国人宿泊客の推移	7
⑥市内宿泊施設数	7
⑦宿泊者数の推移	8
⑧修学旅行客数	9
⑨体験観光客数	10
⑩観光案内所利用者数の推移	11
⑪地域別宿泊客数	12
3. その他資料	
①令和元年イベント一覧表	13
②令和元年各種会議・大会等	14
③テレビ・ラジオ放送一覧表	15
④雑誌・新聞等掲載一覧表	16
⑤観光関係年表	18
⑥平戸市制施行からの年間観光客数推移	24

【総括】

令和元年の平戸市の観光客数は、177万人と前年より約6千人（0.3%）増加した。日帰り観光客は138万8千人で前年より約10千人（0.8%）の増加となり、宿泊客数は25万9千人で前年より約3千人（1.1%）の減少となった。観光消費額は、104億6千万円で約6千4百万円（0.6%）の増加となった。

令和元年日帰り観光客数が増加した要因としては、世界遺産登録効果や西九州自動車道の延伸、さらに、5月のゴールデンウィークが10連休であったこと、Kids ジョブチャレンジや平戸藩の巡りシリーズのイベント開催などもあり、福岡・佐賀方面からの入込台数が増えたことが要因と考えられる。

宿泊客数について、とりわけ外国人宿泊客については、19,157人で3,755人（16.4%）の減少となった。主な要因としては、日韓関係の悪化等や香港デモによる社会情勢が不安定となり、東アジアからの団体・個人客が減少したことが考えられる。また、夏の九州北部豪雨などの影響もあり、全体的に宿泊客は、前年より約3千人（1.1%）の減少となったと考えられる。

修学旅行は、72校8,051人と前年より4校（5.3%）減少、人数については221人（2.8%）と増加したものの、依然として外国への修学旅行や他の地域への変更などもあり、減少傾向となっている。体験民泊では「一般社団法人まつうら党交流公社」が誘致事業を行っているが、民泊受入を行う家庭の減少などもあり、47校と前年より5校（9.6%）減少、ホテル宿泊の修学旅行については、1校（4.2%）増加した。

観光施設入場者数は265,560人と前年より165人（0.1%）増加した。主な要因としては、世界遺産効果で、田平天主堂の入場が好調だったことが考えられる。しかしながら、平戸城は10月から休館したことに伴い52,475人（マイナス24.3%）と減少、その他の有料施設については、世界遺産や5月のゴールデンウィークの10連休などで入場者増が期待されたものの、松浦史料博物館は24,546人（マイナス6.0%）、平戸オランダ商館は30,891人（マイナス1.2%）、切支丹資料館は3,875人（マイナス3.4%）、たびら昆虫自然園は10,612人（マイナス9.0%）と、どの施設も対前年を下回る結果となってしまったことから、指定管理者などとも協議しながら、展示のリニューアルなど新たな対策を検討していくことが必要と思われる。

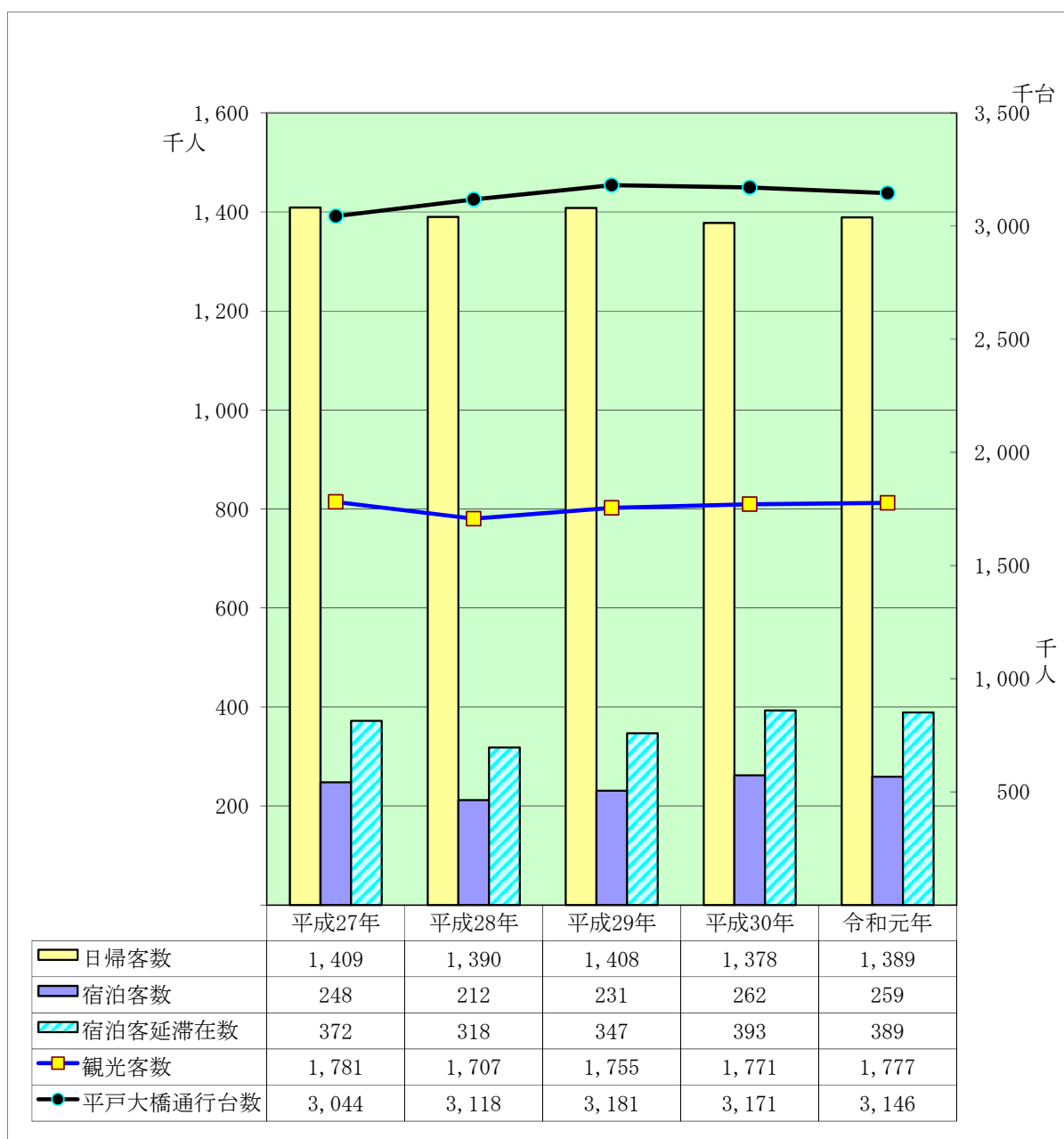
観光客・宿泊客の動向は、日本人に限らず外国人観光客も個人旅行化が加速していることから、如何にして、満足度向上と滞在時間延長による観光消費額増につなげていくかが課題であることから、引き続き様々な事業と連動しながら観光客数の増加を目指します。

【令和2年度の主な事業】

平戸版DMO推進事業・観光人材育成プログラム事業・平戸城誘客対策プロモーション事業
わくわくドキドキ子どもジョブチャレンジ事業・平戸城大規模改修事業

2. 観光客の推移

①平戸市観光客（全体）の推移



※平戸大橋の通行量については、平成24年1月1日から交通量認識システムの導入により、平戸大橋からの入込台数を把握することができるようになった。

地域別平戸大橋通行量(佐世保ナンバー以外)

(単位:台)

	平成27年	平成28年	平成29年	平成30年	令和元年	前年比
長崎	125,394	125,067	126,723	122,288	119,254	97.5%
九州6県・沖縄	257,477	256,965	261,617	269,197	281,287	104.5%
中国	10,154	9,465	10,626	10,909	11,428	104.8%
四国	2,895	2,099	2,149	2,585	2,499	96.7%
近畿	18,853	18,847	20,899	21,519	21,452	99.7%
東海	11,137	11,185	12,059	11,826	12,733	107.7%
北信越	1,744	1,305	1,548	1,690	1,951	115.4%
関東	16,925	15,327	15,408	16,626	15,453	92.9%
東北・北海道	2,500	2,591	2,484	2,666	2,859	107.2%
その他	186,894	207,948	230,132	226,958	238,360	105.0%
合計	633,973	650,799	683,645	686,264	707,276	103.1%

【平戸市観光客（全体）】

(単位：人)

	平成27年	平成28年	平成29年	平成30年	令和元年	前年比
日帰り客数①	1,409,017	1,389,517	1,407,731	1,378,252	1,388,609	100.8%
宿泊客数	248,194	211,837	231,493	262,056	259,255	98.9%
宿泊客延滞在数②	372,292	317,757	347,241	393,084	388,884	98.9%
観光客数①+②	1,781,309	1,707,274	1,754,972	1,771,336	1,777,493	100.3%

【平戸地区】

(単位：人)

	平成27年	平成28年	平成29年	平成30年	令和元年	前年比
日帰り客数①	988,308	998,683	1,012,813	997,931	1,019,354	102.1%
宿泊客数	191,659	157,487	174,053	217,462	210,631	96.9%
宿泊客延滞在数②	287,489	236,231	261,080	326,193	315,947	96.9%
観光客数①+②	1,275,797	1,234,914	1,273,893	1,324,124	1,335,301	100.8%

【生月地区】

(単位：人)

	平成27年	平成28年	平成29年	平成30年	令和元年	前年比
日帰り客数①	228,404	197,957	207,750	190,239	180,458	94.9%
宿泊客数	5,209	3,603	4,223	3,202	3,804	118.8%
宿泊客延滞在数②	7,814	5,405	6,335	4,803	5,706	118.8%
観光客数①+②	236,218	203,362	214,085	195,042	186,164	95.4%

【田平地区】

(単位：人)

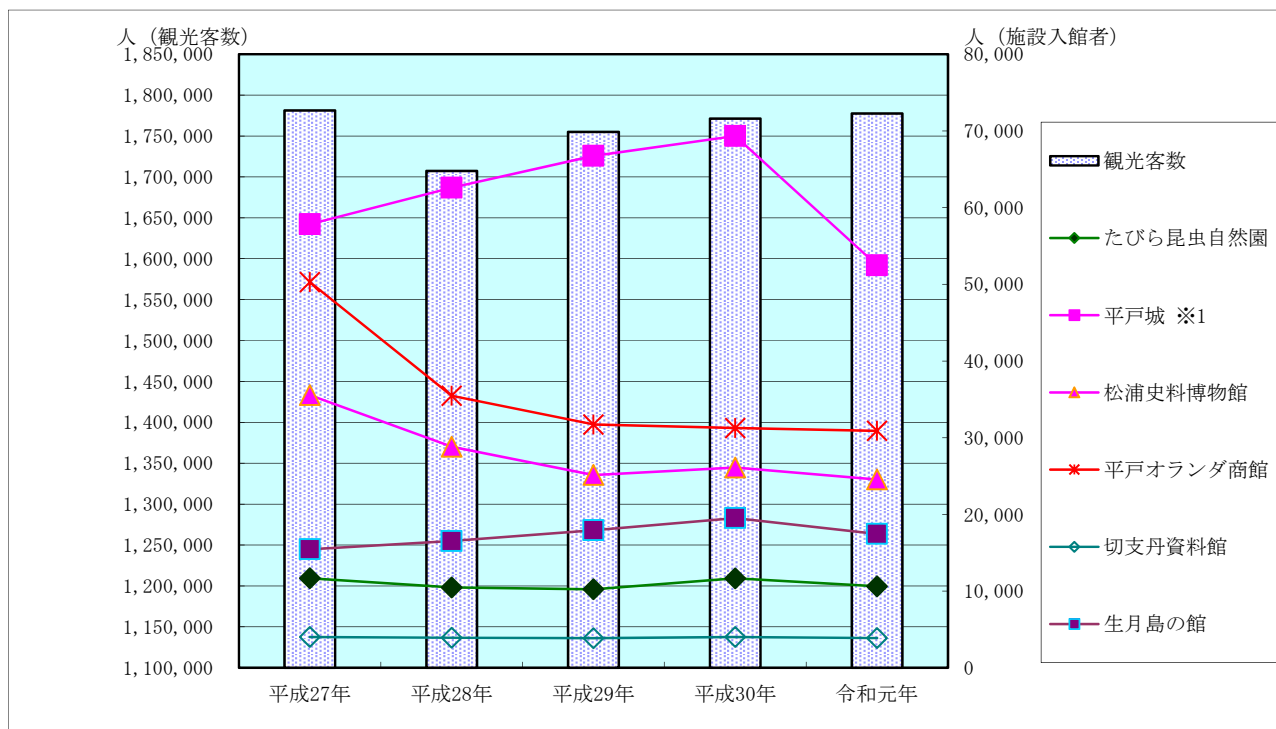
	平成27年	平成28年	平成29年	平成30年	令和元年	前年比
日帰り客数①	185,901	185,741	181,898	183,846	181,919	99.0%
宿泊客数	47,484	47,607	48,704	37,810	41,291	109.2%
宿泊客延滞在数②	71,226	71,411	73,056	56,715	61,937	109.2%
観光客数①+②	257,127	257,152	254,954	240,561	243,856	101.4%

【大島地区】

(単位：人)

	平成27年	平成28年	平成29年	平成30年	令和元年	前年比
日帰り客数①	6,404	7,136	5,270	6,236	6,878	110.3%
宿泊客数	3,842	3,140	4,513	3,582	3,529	98.5%
宿泊客延滞在数②	5,763	4,710	6,770	5,373	5,294	98.5%
観光客数①+②	12,167	11,846	12,040	11,609	12,172	104.8%

②観光施設入館者状況



観光施設名	平成27年	平成28年	平成29年	平成30年	令和元年	前年比
観光客数	1,781,309	1,707,274	1,754,972	1,771,336	1,777,493	100.3%
平戸城 ※1	57,844	62,597	66,747	69,336	52,475	75.7%
松浦史料博物館	35,545	28,815	25,129	26,103	24,546	94.0%
平戸オランダ商館	50,290	35,458	31,719	31,259	30,891	98.8%
切支丹資料館	4,010	3,905	3,857	4,010	3,875	96.6%
鄭成功記念館	4,944	5,086	5,092	5,313	5,061	95.3%
生月大魚藍観音	20,266	14,437	14,681	11,908	10,829	90.9%
生月島の館	15,448	16,518	17,928	19,517	17,451	89.4%
里田原歴史民俗資料館 ※2	651	431	538	467	594	127.2%
田平天主堂	60,162	68,120	69,520	85,822	109,226	127.3%
たびら昆虫自然園	11,670	10,471	10,228	11,660	10,612	91.0%
計	260,830	245,838	245,439	265,395	265,560	100.1%

※1 平戸城は令和元年10月1日から休館

※2 里田原歴史民俗資料館は令和元年6月30日閉館

その他施設名	平成27年	平成28年	平成29年	平成30年	令和元年	前年比
平戸瀬戸市場	372,136	412,599	407,212	404,291	407,757	100.9%

③ゴールデンウィーク観光施設入館状況

(単位：人)

イベント・施設名	平成27年	平成28年	平成29年	平成30年	令和元年	前年比
(ゴールデンウィーク)	4/25～5/6	4/29～5/8	4/29～5/8	4/28～5/6	4/27～5/6	
平戸城	5,298	5,459	5,455	5,189	8,317	160.3%
松浦史料博物館	2,115	1,408	1,223	1,302	1,751	134.5%
オランダ商館	2,590	1,937	1,216	1,679	2,513	149.7%
合計	10,003	8,804	7,894	8,170	12,581	154.0%

④海水浴場・海浜公園・キャンプ場利用状況

(単位：人)

海水浴場・海浜公園名	平成27年	平成28年	平成29年	平成30年	令和元年	前年比
荒崎海水浴場	2,222	3,800	3,810	3,014	3,080	102.2%
半元キャンプ場	1,347	1,464	1,078	1,073	1,146	106.8%
千里ヶ浜海水浴場	3,687	5,441	4,913	5,731	4,516	78.8%
人津久海水浴場	2,000	9,000	6,000	5,000	3,000	60.0%
根獅子海水浴場	6,500	7,500	6,000	6,000	5,700	95.0%
御崎浦海浜公園	584	549	389	256	268	104.7%
早崎地区海浜公園	2,288	2,353	2,294	1,335	1,571	117.7%
御崎野営場	390	336	594	650	893	137.4%
中瀬草原キャンプ場	1,780	2,533	1,548	2,977	2,458	82.6%
一六海水浴場	1,119	1,688	1,456	1,458	876	60.1%
大賀キャンプ場	700	700	700	700	700	100.0%
大根坂白浜海水浴場	875	968	651	476	633	133.0%
計	23,492	36,332	29,433	28,670	24,841	86.6%

⑤外国人宿泊客の推移

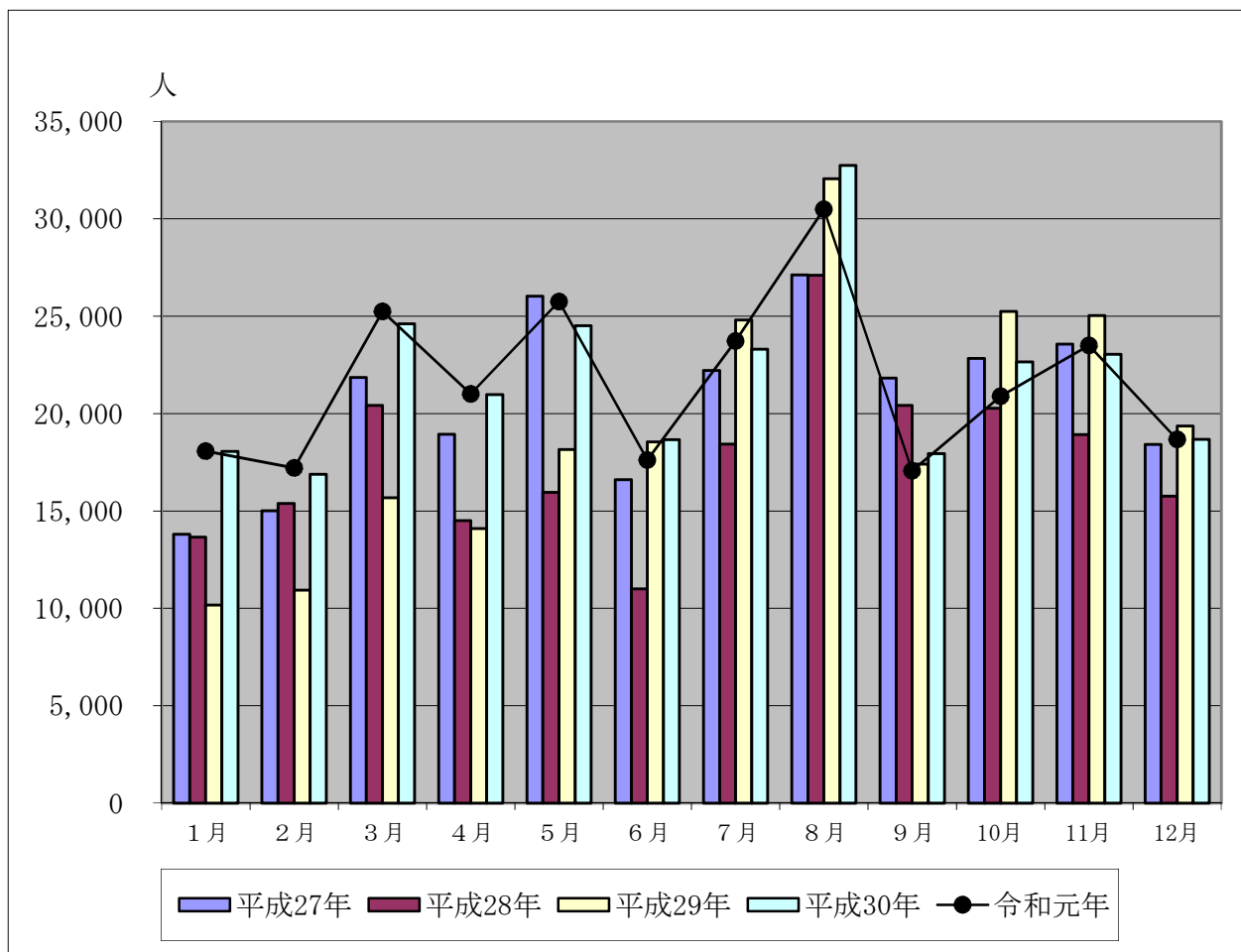
(単位：人)

国 籍	平成27年	平成28年	平成29年	平成30年	令和元年	
	宿泊者数	宿泊者数	宿泊者数	宿泊者数	宿泊者数	前年比
台 湾	2,891	1,538	856	1,129	707	62.6%
韓 国	6,676	9,632	10,600	15,394	7,825	50.8%
中 国	2,888	1,682	1,374	3,878	7,293	188.1%
香 港	685	2,297	1,008	1,663	2,456	147.7%
タ イ	-	-	10	50	20	40.0%
インドネシア	-	-	2	36	80	222.2%
フィリピン	-	-	54	8	47	587.5%
シンガポール	-	-	14	46	60	130.4%
ロシア	-	-	1	1	0	0.0%
米 国	112	45	52	72	101	140.3%
英 国	323	454	180	244	64	26.2%
オランダ	26	22	53	42	50	119.0%
フランス	-	-	31	49	63	128.6%
ドイツ	-	-	7	16	20	125.0%
ヨーロッパ	62	45	11	42	108	257.1%
オセアニア	6	22	26	9	49	544.4%
南アメリカ	0	3	0	1	0	0.0%
その他	277	552	764	232	214	92.2%
合 計	13,946	16,292	15,043	22,912	19,157	83.6%

⑥市内宿泊施設数

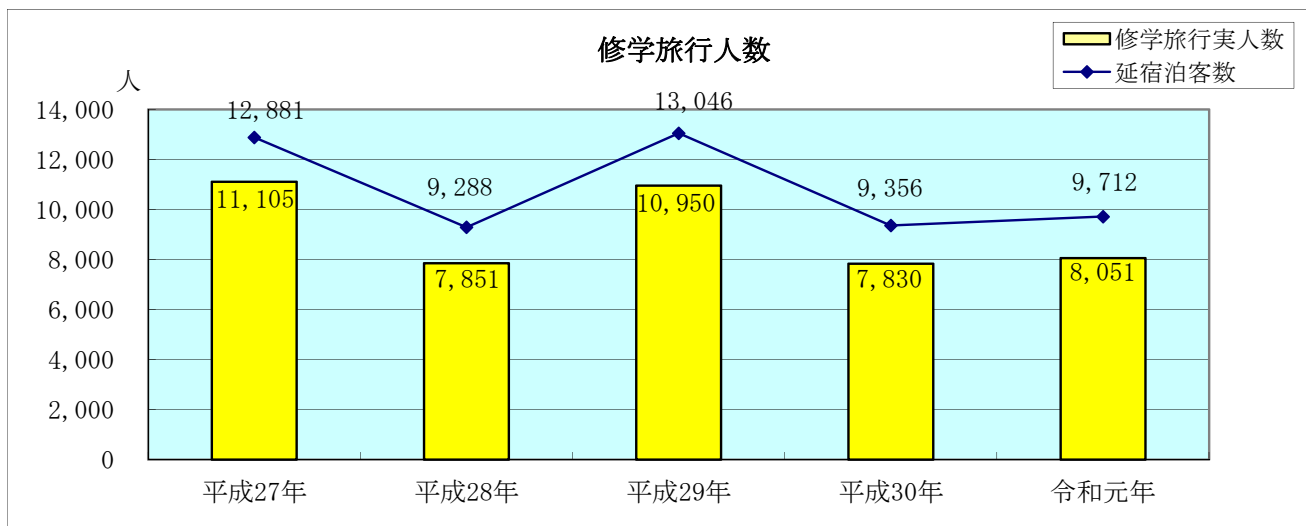
種 別	軒 数	部屋数	収容人数
ホテル・旅館	29	665	2,457
ビジネス・民宿	40	204	857
民泊（簡易宿所）	158	279	809
合 計	227	1,148	4,123

⑦宿泊者数の推移



月	平成27年	平成28年	平成29年	平成30年	令和元年	前年比
1月	13,811	13,657	10,171	18,064	18,080	100.1%
2月	15,003	15,388	10,941	16,890	17,210	101.9%
3月	21,859	20,422	15,680	24,601	25,241	102.6%
4月	18,939	14,511	14,103	20,981	21,000	100.1%
5月	26,032	15,950	18,156	24,509	25,750	105.1%
6月	16,599	10,999	18,548	18,663	17,614	94.4%
7月	22,205	18,439	24,799	23,297	23,731	101.9%
8月	27,115	27,106	32,060	32,739	30,491	93.1%
9月	21,815	20,416	17,402	17,943	17,061	95.1%
10月	22,830	20,268	25,246	22,648	20,894	92.3%
11月	23,565	18,924	25,028	23,050	23,504	102.0%
12月	18,421	15,757	19,359	18,671	18,679	100.0%
合計	248,194	211,837	231,493	262,056	259,255	98.9%
月平均	20,683	17,653	19,291	21,838	21,605	98.9%

⑧修学旅行客数

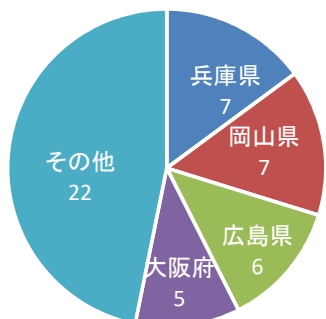


(単位：人)

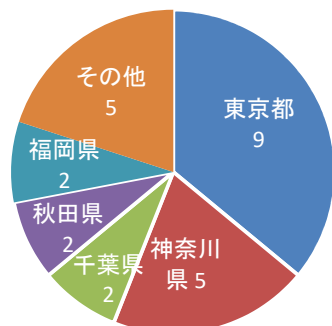
	平成27年	平成28年	平成29年	平成30年	令和元年	前年比
修学旅行学校数	82校	66校	84校	76校	72校	94.7%
修学旅行実人数	11,105	7,851	10,950	7,830	8,051	102.8%
延宿泊客数	12,881	9,288	13,046	9,356	9,712	103.8%

「都道府県別修学旅行学校数」

体験民泊修学旅行（上記表の内数）



ホテル宿泊修学旅行（上記表の内数）



※体験民泊修学旅行の年別の推移

	平成27年	平成28年	平成29年	平成30年	令和元年	前年比	
田 平	宿泊客数	3,426人	2,743人	3,208人	2,460人	2,327人	94.6%
	延滞在数	3,877人	2,915人	3,858人	2,945人	2,829人	96.1%
中 平 戸	宿泊客数	1,276人	632人	1,062人	581人	762人	131.2%
	延滞在数	1,352人	748人	1,348人	689人	1,128人	163.7%
生 月	宿泊客数	1,365人	583人	943人	533人	707人	132.6%
	延滞在数	1,498人	781人	1,136人	664人	1,045人	157.4%
志 々 伎	宿泊客数	851人	581人	1,044人	379人	556人	146.7%
	延滞在数	1,139人	848人	1,301人	512人	933人	182.2%
大 島	宿泊客数	253人	125人	243人	138人	114人	82.6%
	延滞在数	408人	205人	325人	219人	192人	87.7%
合 計	学校数	55校	44校	54校	52校	47校	90.4%
	宿泊客数	7,171人	4,664人	6,500人	4,091人	4,466人	109.2%
	延滞在数	8,274人	5,497人	7,968人	5,029人	6,127人	121.8%

※ホテル宿泊修学旅行の年別の推移

	平成27年	平成28年	平成29年	平成30年	令和元年	前年比
学 校 数	27校	22校	30校	24校	25校	104.2%
宿 泊 客 数	3,934人	3,187人	4,450人	3,739人	3,585人	95.9%
宿 泊 客 延 滞 在 数	4,607人	3,791人	5,078人	4,327人	3,585人	82.9%

令和元年は全体として4校減少したが、実人数は221人増加した。内訳として、ホテル宿泊は1校増加したが154人減少し、農家や漁師の家へ泊まる体験型民泊修学旅行は5校減少したが375人増加した。体験型民泊修学旅行は兵庫県・岡山県からの学校が多く、ホテル宿泊修学旅行は東京都からの学校が多かった。

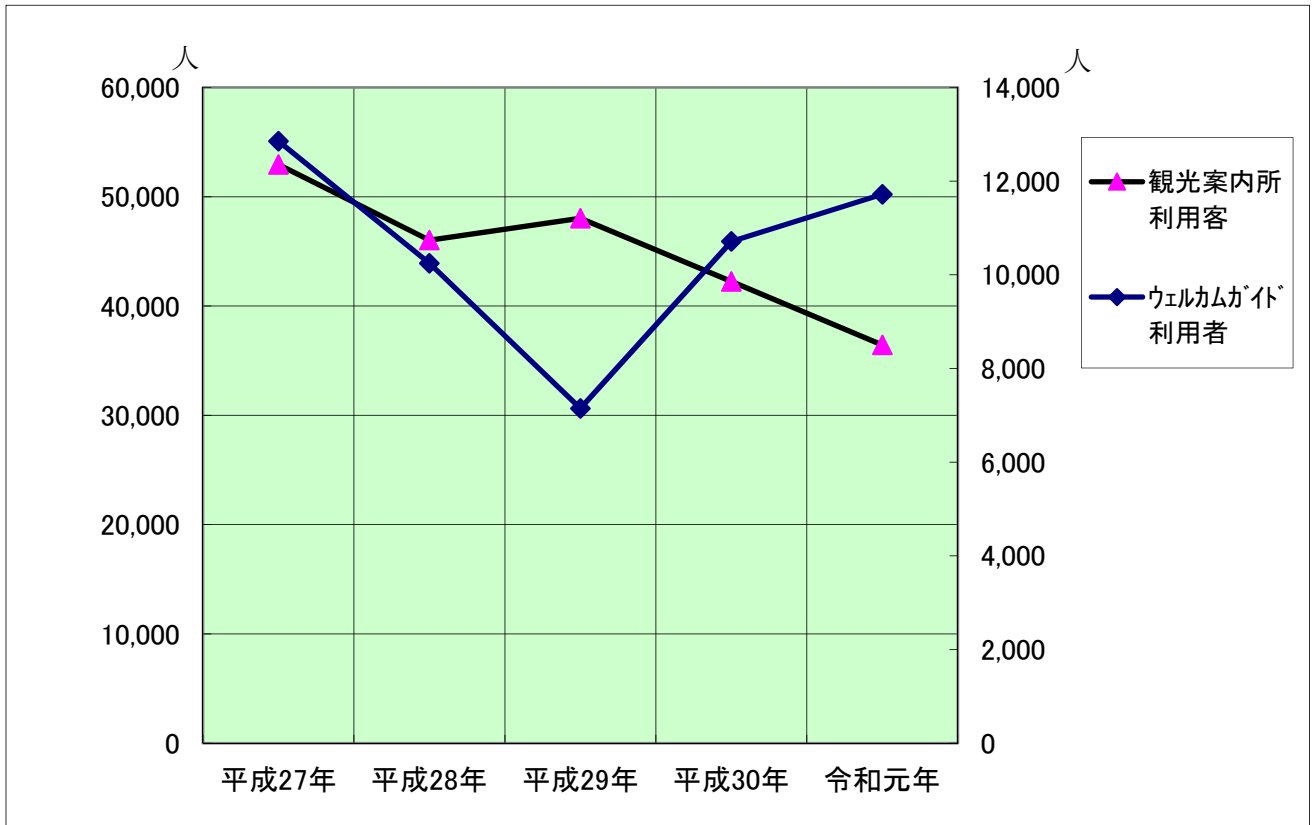
⑨体験観光客数

(単位:人)

体 験 名	平成27年	平成28年	平成29年	平成30年	令和元年	前年比
漁師体験(綾香水産)	1,522	779	880	951	1,096	115.2%
かまぼこ作り体験	0	0	0	0	2	-
干物作り体験	18	4	2	0	0	-
漁師体験(志々伎)	544	407	727	22	33	150.0%
紙漉の里体験	640	336	528	274	451	164.6%
塩作り体験(塩炊き屋)	129	0	0	0	0	-
塩作り体験(長崎慈眼堂)	0	28	6	12	0	0.0%
イチゴ収穫体験	126	258	355	423	506	119.6%
茶道体験	28	18	61	38	38	100.0%
ガラス作り体験	343	169	179	190	240	126.3%
夏香収穫体験	73	0	0	0	0	-
乗馬体験	2,575	2,212	2,197	2,138	2,242	104.9%
平戸で遊ぼう	2,609	2,592	1,538	1,333	1,264	94.8%
合 計	8,607	6,803	6,473	5,381	5,872	109.1%

漁師体験などの本市でしか味わえない独特の体験メニューの人気の高い。イチゴ収穫体験は今年も大きく増加し、4年連続で増加している。

⑩観光案内所利用者数の推移



観光案内所・ガイドステーション利用状況

(単位：人・件)

	平成27年	平成28年	平成29年	平成30年	令和元年
観光案内所利用客	52,938	46,030	48,025	42,243	36,434
観光案内所利用者一日平均	145.0	126.1	131.6	115.7	99.8
ウェルカムガイド利用件数	1,110	890	722	912	965
ウェルカムガイド利用者	12,851	10,247	7,148	10,713	11,719

平戸港交流広場 駐車場利用状況

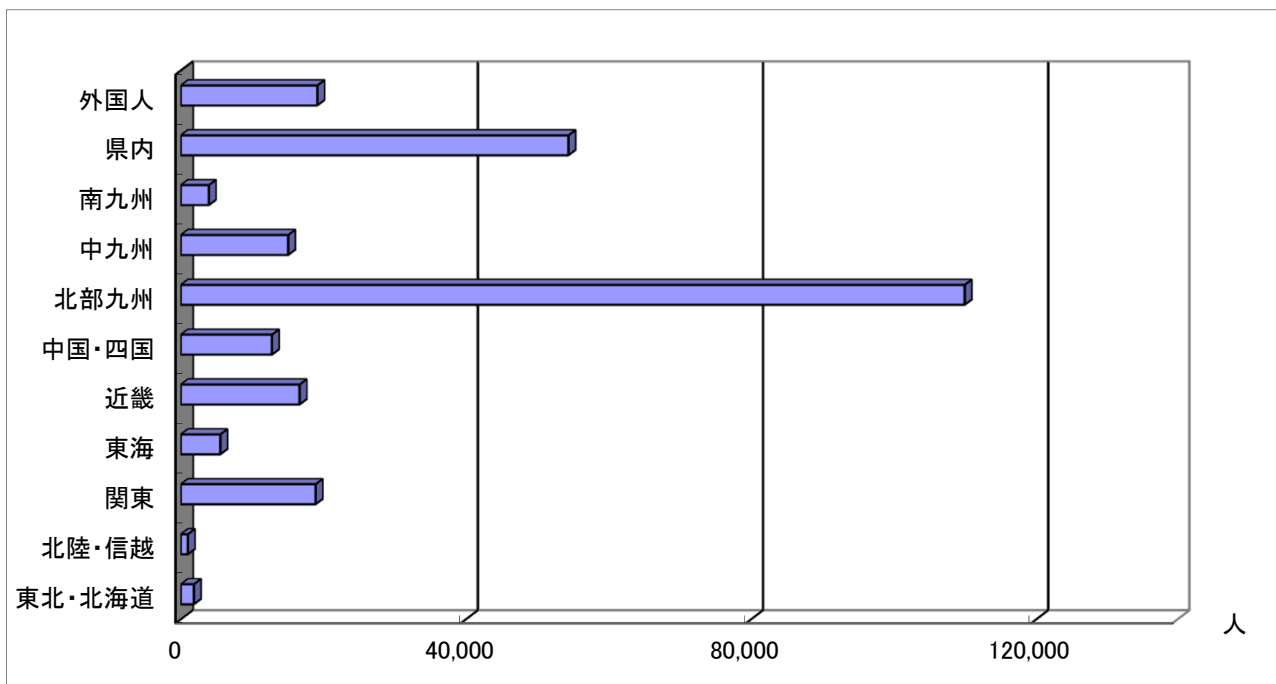
(単位：人・台)

	平成27年	平成28年	平成29年	平成30年	令和元年
一般車輛	55,969	57,681	62,170	63,973	68,742
観光バス	2,974	2,123	1,985	2,133	1,966
計	58,943	59,804	64,155	66,106	70,708
1日当たり	161.49	163.85	175.77	181.11	193.72

⑪地域別宿泊客数

(単位：人、%)

地 区	平成27年		平成28年		平成29年		平成30年		令和元年	
	宿泊数	構成比	宿泊数	構成比	宿泊数	構成比	宿泊数	構成比	宿泊数	構成比
東北・北海道	3,232	1.3%	2,757	1.3%	2,571	1.1%	2,148	0.8%	1,842	0.7%
北陸・信越	1,359	0.5%	1,373	0.6%	1,330	0.6%	999	0.4%	996	0.4%
関東	38,298	15.4%	29,518	13.9%	26,769	11.6%	20,840	8.0%	18,913	7.3%
東海	10,797	4.4%	6,457	3.0%	5,367	2.3%	4,759	1.8%	5,547	2.1%
近畿	28,036	11.3%	26,558	12.5%	22,405	9.7%	14,797	5.6%	16,667	6.4%
中国・四国	12,352	5.0%	10,901	5.1%	12,351	5.3%	10,950	4.2%	12,787	4.9%
北部九州	74,996	30.2%	65,800	31.1%	81,312	35.1%	110,193	42.0%	109,953	42.4%
中九州	15,904	6.4%	13,647	6.4%	17,752	7.7%	14,761	5.6%	15,070	5.8%
南九州	6,043	2.4%	5,164	2.4%	4,694	2.0%	5,076	1.9%	3,942	1.5%
県内	43,231	17.4%	33,370	15.8%	41,899	18.1%	54,621	20.8%	54,381	21.0%
外国人	13,946	5.6%	16,292	7.7%	15,043	6.5%	22,912	8.7%	19,157	7.4%
合 計	248,194	100.0%	211,837	100.0%	231,493	100.0%	262,056	100.0%	259,255	100.0%



※宿泊客の地域別表（宿泊施設の報告から分類）

地区別宿泊客率第1位は、北部九州（福岡・佐賀）地区で42.4%となっており、全体の70.7%が九州地区の宿泊客で占められている。

「都道府県別宿泊客数上位」

都道府県	1位	2位	3位	4位	5位
令和元年	福岡県	長崎県	佐賀県	熊本県	大阪府
平成30年	福岡県	長崎県	佐賀県	東京都	熊本県
平成29年	福岡県	長崎県	佐賀県	大阪府	東京都
平成28年	福岡県	長崎県	大阪府	東京都	佐賀県
平成27年	福岡県	長崎県	東京都	大阪府	佐賀県

①令和元年イベント一覧表

(単位：人)

No	区分	日付	内 容	人 数		備 考
				R1	H30	
1		通年	平戸キリシタン紀行	20,604	28,223	平戸市内
2	冬めぐり	1月19日～3月31日	平戸天然ひらめまつり	13,338	9,232	市内の参画宿泊施設・飲食店
3		2月3日	子泣き相撲	1,360	1,250	最教寺
4		2月10日	川内峠野焼き	250	200	川内峠
5		2月23日・24日	田平つばき物産展	1,695	1,605	たびら活性化施設
6		2月23日・24日	平戸瀬戸市場誕生祭	3,226	3,312	平戸瀬戸市場
7		春めぐり	3月21日～4月9日	県立田平公園さくらまつり	6,139	6,248
8	3月29日～3月31日		kidsジョブチャレンジ2019in平戸	4,884	3,517	平戸市内
9	4月20日		平戸春風オルレ	91	220	平戸北部地区
10	4月20日・21日		お庭めぐり	1,300	1,670	武家屋敷(8会場)
11	4月28日・29日		たびら春まつり	25,000	25,588	田平港シーサイドエリア広場
12	5月3日		いきつき春の白月市	3,451	3,200	館浦ふれあい広場
13	5月3日～5月5日		平戸海道渡海人祭	26,721	28,151	平戸大橋公園
14	5月11日・12日		お魚まつり&酒蔵まつり	2,620	2,600	志々伎漁協&福田酒造 森酒造場
15	5月24日～5月26日		津吉茶市	1,000	1,000	津吉地区
16	5月26日		按針忌	80	80	崎方公園按針塚
17	6月1日		中津良川ホタルまつり	150	150	中津良川一帯
18	夏めぐり	7月1日～8月31日	平戸で遊びつくせ!	1,264	1,333	平戸市内
19		7月13日・14日	鄭成功まつり	380	319	川内町
20		7月28日	館浦競漕船大会	1,408	1,213	館浦地区
21		8月2日	コックスフェスタ&王国祭	3,000	3,000	木引田町・宮の町
22		8月3日	平戸港夏まつり	13,000	17,000	平戸港交流広場
23		8月12日	大島村夏祭り花火大会	700	867	的山外港埋立地
24		8月17日	たびら夏祭り	20,000	20,000	田平港一帯
25		8月24日・25日	kidsジョブチャレンジ2019“夏”in平戸	1,469	—	平戸市内
26	秋めぐり	10月12日・13日	ひらどツーデーウォーク2019	0	2,234	生月町・平戸北部・田平町
27		10月19日・20日	平戸くんち城下秋まつり	20,000	26,000	市街地商店街
28		11月10日	大島村ふるさとまつり	439	458	大島村公民館前広場

①令和元年イベント一覧表

(単位：人)

No	区分	日付	内 容	人 数		備 考
				R1	H30	
29	秋めぐり	11月16日	九州オルレフェア 平戸秋風オルレ	115	178	平戸北部地区
30		11月23日	いきつき勇魚まつり	6,022	5,000	生月支所前漁港広場
31		11月23日・24日	平戸瀬戸市場「秋の収穫祭」	3,106	3,208	平戸瀬戸市場
32	冬めぐり	11月1日～12月30日	平戸天然あら鍋まつり	1,438	1,624	市内の参宿宿泊施設・飲食店
33		12月7日～1月13日	光のフェスタ2019	20,000	29,000	田平公園
合 計				204,250	227,680	

②令和元年各種会議・大会等

No	開催日	大会・各種会議名	延宿泊者数	備 考
1	H31. 1. 26～1. 27	第14回ホテル彩陽WAKIGAWAカップ フレッシュサッカーU-10大会	51 人	平戸市総合運動公園 田平公園グラウンド
2	H31. 4. 18～4. 19	第8回平戸ツツジグラウンド・ゴルフ大会	110 人	平戸市総合運動公園 赤坂野球場
3	R1. 5. 3～5. 6	CAグランロッサ GW合宿	133 人	平戸市総合運動公園
4	R1. 6. 22～6. 23	筑紫女学園大学ラクロス部平戸合宿	56 人	平戸市総合運動公園 中部グラウンド
5	R1. 7. 13～7. 14	鄭成功生誕祭記念平戸サッカーフェスタU-10大会	119 人	平戸市総合運動公園 田平公園グラウンド
6	R1. 7. 15～7. 20	青山学院初等部5年生「海の生活」	735 人	旗松亭
7	R1. 7. 28～8. 3	佐世保西高等学校夏合宿（3年生）	1,369 人	旗松亭
8	R1. 8. 3～8. 4	平戸アイランドベースボールフェスタ	89 人	平戸市総合運動公園 赤坂野球場
9	R1. 8. 5～8. 14	2019 CADENZA 国際音楽祭 in HIRADO	1,036 人	旗松亭
10	R1. 8. 6～8. 10	英進館勉強合宿IN平戸	1,124 人	海上ホテル
11	R1. 8. 13～8. 15	CAグランロッサ 2年生夏合宿	58 人	平戸市総合運動公園
12	R1. 11. 23～11. 24	とびうお杯小学生新人バレーボール親善大会	224 人	平戸市総合運動公園 平戸・紐差・津吉・志々伎 小学校 平戸・中部・南部中学校 猶興館高等学校
13	R1. 12. 21～12. 22	Noordwijkerhout VVSB CUP in HIRADO 2019	191 人	平戸市総合運動公園 田平公園グラウンド 平戸・田平中学校
合 計			5,295 人	

③テレビ・ラジオ放送一覧表

No.	放送月日	テレビ局	番組名	放送内容
1	1月6日	テレビ朝日	ぼつんと一軒家(新春SP)	安満岳ふもとの一軒家(教会、安満岳の写真提供)
2	1月7日	NHK長崎	イブニング長崎	ひらめまつり情報
3	1月18日	長崎各局	KTN, NCC, NBC, NIB	長崎県庁ひらめお披露目会様子(各社夕方ニュース枠)
4	1月23日	KBC	アサデス。	ひらめまつり情報(旬鮮館他)
5	1月23日	FM長崎	スパイシーボックス	ひらめまつり情報
6	2月1日	KTN	ヨジマル!	ひらめまつり情報
7	2月23日	TBS	世界ふしぎ発見	世界遺産登録(長崎と天草地方の潜伏キリシタン関連遺産)
8	3月3日	NHK全国	うまい	平戸天然ひらめ(ひらめ漁、ひらめまつり)
9	3月7日	TNC	ももち浜ストア	ひらめまつり情報
10	3月14日	TBS	あさチャン!	的山大島 避粉地ツアー密着取材
11	3月28日	NHK全国	おはよう日本(朝5時台)	春日集落
12	3月30日	TV朝日	朝です!生です!旅サラダ	綾香水産、ひらめ
13	4月13日	NCC	(再)出川哲朗の充電させてもらえませんか	平戸市街地、パレンヌ
14	5月21日	下関FM	ComeOn! FM	平戸天然あら鍋まつり
15	7月10日	フジテレビ	おふくろもう一杯	ぶえん寿司
16	11月1日	NCC	NCCTコトコサタ 生中継	長崎県漁連田平活魚センター 天然あら鍋まつり 磯かつ宮国さん出演
17	11月2日	KBCラジオ	長崎ツウな旅スペシャル	平戸あら鍋まつり、さむらいチケット(視聴者プレゼント有)
18	12月9日	NHK九州	MHKはっけんテレビ	平戸天然あら鍋まつり

④雑誌・新聞等掲載一覧表

No.	カテゴリー	発売	会社名	内容
1	Web	1月18日	おんせんニュース	ひらめまつり
2	新聞	1月19日	長崎新聞	ひらめまつり
3	新聞	1月26日	西日本スポーツ	いい湯だな(ひらめまつり)
4	新聞	1月26日	西日本新聞夕刊	いい湯だな(ひらめまつり)
5	新聞	1月	西日本新聞長崎版	ひらめまつり
6	フリペ	2月1日	遊人2, 3月号	ひらめまつり
7	雑誌	2月1日	長崎プレス2月号	ひらめまつり
8	フリペ	2月1日	コミコミプレス2月号	ひらめまつり
9	雑誌	2月1日	じゃらん3月号	ひらめまつり
10	Web	2月9日	集英社OurAge「旅で見つけたキレイいなるごはん」	ひらめまつり(エビス亭)※東京事務所プレスツアー
11	新聞	2月	スポーツ報知	ひらめまつり(エビス亭) ※東京事務所プレスツアー
12	新聞	3月13日	日刊現代	新・おでかけ紀行(ひらめまつり・エビス亭)※東京事務所プレスツアー
13	新聞	3月	朝日新聞長崎版	ひらめまつり
14	雑誌	4月1日	大人の日帰り旅	平戸ザビエル記念教会、平戸オランダ商館、川内峠、平戸温泉うで湯あし湯他
15	雑誌	4月20日	一度は行きたい！日本の世界遺産	平戸の聖地と集落(春日集落と安満岳)(中江ノ島)
16	雑誌	4月27日	じゃらん6月号	根獅子の浜海水浴場、平戸港夏まつり、ひらどみるくVaccaGelato、宝寿司
17	雑誌	5月13日	るるぶ長崎20 6ページ	平戸全般
18	雑誌	6月1日	るるぶ長崎20 1/3p(広告出稿)	平戸の秘宝と美食に酔い知れる旅
19	雑誌	6月15日	まっふる長崎20	平戸全般
20	雑誌	6月28日	Hanako8月号	シービュー、ザビエル、人津、春日、豊鯨、マメルク、篠屋、葛屋、田平教会
21	雑誌	7月1日	ながさきプレス7月号	根獅子の浜海水浴場、平戸港夏まつり
22	雑誌	7月17日	島へ 8月号	平戸の秘宝と美食に酔いしれる旅
23	雑誌	8月30日	じゃらん10月号	3rdBASECafe、旬の海鮮丼「海鮮めし処あまちゃん」
24	新聞	9月4日	長崎新聞JAM(広告出稿)	世界遺産を巡る秋のバスツアー(観光協会ツアー商品)
25	雑誌	9月27日	SKY FRAU MARK! 10月号	全域 市街地(施設、飲食、土産)、教会(田平、宝亀、紐差)、春日・生月等
26	雑誌	9月28日	旅行読売11月号	ひらめまつり、あら鍋まつり、旬鮮館、母々の手、瀬戸市場、かたりな

④雑誌・新聞等掲載一覧表

No.	カテゴリー	発売	会社名	内容
27	雑誌	10月1日	婦人画報11月号	平戸の聖地と集落、安満岳、知っておきたい潜伏キリシタンの歴史
28	雑誌	10月1日	じやらん11月号	平戸くんち城下秋まつり
29	新聞	10月6日	長崎新聞とっとして10月6日(広告出稿)	世界遺産を巡る秋の平戸バスツアー
30	新聞	10月13日	長崎新聞とっとして 10月13日	平戸くんち、さむらいチケット、平戸海上ホテル他
31	新聞	10月27日	長崎新聞記事誌面	平戸観光の課題(藤澤会長、かたりな、平戸城、ウエルカムガイド)
32	雑誌	11月1日	ながさきプレス11月号	平戸西端夢浪漫(勝手井)・平戸瀬戸市場レストラン(平戸海鮮井)
33	雑誌	11月7日	大人のちよっと贅沢な旅	冬のうみさち 長崎県平戸市天然クエ
34	雑誌	11月10日	月刊旅の手帖1月号	生月サンセットウエイ
35	雑誌	11月17日	島へ 12月号	世界遺産ライトアップイベント～春日の祈り～
36	新聞	11月29日	ホットベッパ-12月号	平戸天然あら鍋まつり

⑤観光関係年表

年月日	主なできごと
1871年11月	長崎・島原・平戸・大村・福江の5県が合併、長崎県となる
1893年5月	鶴ヶ峰邸（現松浦史料博物館）落成
1893年9月	同茶室「閑雲亭」落成
1916年5月24日	仏涅槃図、環頭太刀国指定文化財
1922年10月12日	オランダ商館跡国指定文化財（史跡）
1929年	現紐差天主堂建立
1931年	現聖フランシスコ・ザビエル記念聖堂建立
1935年	国鉄伊佐線（松浦線）志佐・平戸口間開通
1939年1月	国鉄伊万里線（松浦線）平戸口・潜竜間開通
1942年11月	関門トンネル開通
1945年3月	国鉄松浦線有田・伊万里・平戸口・佐世保全区間開通
1949年	ザビエル来訪及び平戸港開港400年記念祭
1951年6月9日	黒子島原始林国指定文化財（天然記念物）
1954年	三浦按針の墓建立
1955年1月1日	平戸市誕生（1町6村合併）
1955年3月16日	西海国立公園指定
1955年4月1日	平戸観光協会設立
1955年10月26日	松浦史料博物館開館
1956年5月15日	川内峠観光道路開通
1957年7月5日	川内峠吉井勇歌碑建立
1959年4月	平戸・佐世保間コバルトライン就航
1959年11月12日	平戸観光資料館開館
1961年9月	平戸・平戸口間フェリー就航
1962年1月30日	平戸城本丸開館
1962年8月25日	鄭成功廟落成
1962年10月24日	平戸城・櫓等落成
1964年8月	平戸・平戸口間グラスボート就航
1964年10月	新幹線東京・大阪間開通
1964年10月	オリンピック東京大会
1964年	三浦按針夫婦塚建立
1965年5月24日	ジャガタラ娘像建立
1968年1月	国際会館落成
1969年7月	アポロ11号月面着陸
1969年10月21日	定期観光バス開設
1969年10月	第24回国民体育大会秋季大会長崎大会（平戸・相撲競技）
1970年3月	日本万国博覧会（大阪）
1970年8月	平戸・平戸口間大型フェリー就航
1971年6月	沖縄返還
1972年3月	平戸市風致保存都市宣言
1972年3月	山陽新幹線大阪・岡山間開通
1973年3月	平戸大橋起工
1973年11月	オイルショック経済不況
1975年3月20日	山陽新幹線全面開通
1975年3月20日	平戸口・福岡間定期バス路線開設
1975年4月1日	主要地方道平戸・田平線、国道383号線に昇格
1975年5月	長崎新空港開港
1975年7月	沖縄海洋博覧会
1975年7月	国鉄長崎線・佐世保線全面電化
1975年7月	長崎・宮崎間定期航空路開設
1976年8月10日	平戸市役所新庁舎落成
1976年9月17日	阿値賀島国指定文化財（天然記念物）
1977年3月	川内峠園地整備完成
1977年4月1日	平戸市民憲章制定
1977年4月4日	平戸大橋開通
1977年4月	長崎・名古屋間定期航空路線開設
1978年1月21日	幸橋国指定文化財
1978年3月	平戸城懐柔櫓復元
1978年10月	長崎・大分間定期航空路線開設
1979年9月	長崎・上海間定期航空路線開設
1980年3月	白岳自然公園整備事業完成
1980年4月29日	生月大漁藍観音開眼
1981年3月	神戸ポトピア開催

年月日	主なできごと
1981年5月21日	平戸・長崎間直通バス路線開設
1982年6月8日	紐差教会ポスター、日観協ポスターコンクール入賞
1982年6月23日	東北新幹線大宮・盛岡間開通
1982年7月15日	切支丹資料館開館
1982年11月15日	上越新幹線大宮・新潟間開通
1982年11月17日	九州横断自動車道長崎・大村間開通
1982年12月	鯛の鼻自然公園整備事業完成
1983年11月16日	遣唐使船入港
1983年12月25日	平戸観光映画作成（日本産業映画コンクール、日本観光協会長賞受賞）
1984年3月31日	幸橋改修復元、幸橋御門完成
1984年3月31日	富春庵整備事業完成
1984年3月31日	平戸・平戸口間フェリー廃止
1984年6月8日	鄭成功360年記念祭
1984年6月14日	観光案内テレホンサービス開始
1984年6月15日	第1回空海まつり（真言宗五派管長来平）
1984年6月22日	遣唐使船ぐしき平戸・平戸口間就航（1986年廃止）
1984年7月11日	山鹿光世歌碑建立（根獅子）
1985年7月3日	善通寺市との姉妹都市提携
1985年8月1日	文化センター・レストハウス完成
1985年8月1日	第1回南蛮まつり
1986年3月31日	川内峠インフォメーションセンター完成
1986年12月2日	第1回産業まつり
1987年1月8日	平戸神楽国指定重要無形民俗文化財
1987年4月1日	国鉄民営化・JR九州開業
1987年4月	平戸大橋10周年、平戸城築城280周年復元25周年記念事業
1987年4月	平戸大橋イルミネーション点灯
1988年3月13日	青函トンネル開通
1988年4月1日	第3セクター松浦鉄道スタート
1988年4月10日	本州四国間を結ぶ瀬戸大橋開通
1988年6月1日	平戸・オランダ村間コバルトクイーン号就航
1988年6月6日	紺糸威肩白赤胴丸国指定文化財
1988年6月15日	平戸・オランダ村（長崎空港）間オーシャンライン開設
1988年7月2日	渡唐大使尊像建立開眼
1988年11月1日	西高野山三重の塔建立（最教寺）
1989年	平戸城北虎口門書院整備工事
1989年11月	第1回田助ハイヤマ祭り
1990年5月	超高速船ビートル就航
1990年7月	第1回平戸オープンヨットレース
1990年	平戸城北虎口門狸櫓修復工事
1991年	観光案内板標識工事（公園・武雄ICなど）
1992年3月	ハウステンボス開園
1992年3月	ライフカントリー竣工
1992年9月	ひらど大橋西海マラソン&ウォーク'92
1993年	平戸城本丸改修工事
1993年9月	平戸大橋ハーフマラソン&ウォーク'93（～2005年まで）
1994年3月	超高速船ビートル休止
1994年	平戸城見奏櫓改修工事
1995年10月20日	中国福建省南安市と友好都市締結
1995年11月	キングオブビックスストーン福岡ー平戸間就航
1995年	平戸城防犯外灯設備改修工事
1995年	平戸城見奏櫓改修工事
1996年3月	平戸大橋通行料金改定（普通車100円）
1996年4月	社団法人平戸観光協会発足
1996年5月	第1回渡海人まつり（平戸大橋架橋20周年記念）
1996年10月	温泉資源可能性広域調査開始
1996年	平戸城本丸改修工事
1996年	半元キャンプ場整備（ハンガロー・オートキャンプ場）（～1997年まで）
1997年5月	福鶴じゃがたらお春博物館
1997年7月	ふえにつくす福岡ー平戸間期間限定就航（8月末）
1997年10月25日	日本民俗音楽学会開催（～26日まで）
1997年12月15日	平戸ジャンガラ国指定
1997年12月	幸橋御門修繕工事
1998年3月	奥平戸観光案内板整備

年月日	主なできごと
1998年5月	全国水浴場55選に根獅子の浜海水浴場が選定
1998年8月	第1回平戸南風夜風人まつり
1998年8月	新平戸観光ビデオ完成
1998年10月	第1回平戸大茶会
1998年	平戸城塀修復工事
1999年1月	温泉掘削開始
1999年3月	平戸市観光開発計画策定
1999年3月	観光誘導案内板整備（三川内IC～吉井）
1999年8月	平戸観光シンボルマーク制定
1999年10月	ザビエル来訪450周年記念ザビエル聖腕平戸来訪
1999年10月	川内峠園地整備起工（県事業）
2000年1月1日	日蘭交流400周年記念事業開始
2000年3月	前津吉インフォメーション完成
2000年3月	史跡等説明板整備
2000年3月	カロン庭園整備
2000年3月	オランダ公園整備
2000年3月	歴史の道整備（有名人物像設置）
2000年3月31日	平戸港交流広場イルミネーション点灯式
2000年4月	オープンカフェ設置
2000年4月1日	平戸港交流広場オープン
2000年4月1日	平戸温泉給湯センター供用開始
2000年4月21日	ワング大使一行来平
2000年7月15日	史跡めぐりバス運行（2001年3月31日まで）
2000年8月	国姓爺鄭成功伝映画ロケ
2000年9月	新銘菓「花かすていら」完成
2000年12月	亀岡公園整備事業起工
2001年3月	日本の水浴場88選に根獅子の浜海水浴場が選定
2001年3月	外国人観光客受入体制整備（4ヶ国語説明板：平戸公園、交流広場、鄭成功廟、平戸城、パンフレット）
2001年3月	平戸市観光誘導案内板新規設置
2001年9月	米同時多発テロ
2001年12月26日	新佐世保駅開業
2001年12月28日	光明寺の経堂・鐘堂・山門平戸市指定文化財となる
2002年2月	第1回平戸温泉城下雛まつり開催
2002年3月	下中津良道路公園完成
2002年3月	外国人観光客受入体制整備（4ヶ国語説明板9基、パンフレット）
2002年3月	平戸市観光誘導案内板（史跡説明板）設置
2002年3月19日	平戸礫岩の岩石地植物群落が国の天然記念物に指定
2002年4月1日	ふれあいバス運行開始
2002年5月	日本観光ポスターコンクールでポスターの「平戸の文字」が入選
2002年10月	日中合作映画「国姓爺合戦」が完成し、上映開始
2002年12月	崎方公園整備事業起工
2003年2月8日	「按針の館」完成記念式典
2003年2月	重症急性呼吸器症候群（SARS）が香港・ベトナムで発生
2003年3月25日	宝亀教会が県の有形文化財に指定
2003年4月1日	野子町高島～宮の浦間に定期航路開設
2003年8月2日	全国高校総合体育大会「長崎ゆめ総体」相撲競技開催（～4日まで）
2004年2月	平戸温泉うで湯・あし湯完成
2004年2月	平戸市木場町大聖寺の「銅造大日如来坐像」が県の文化財に指定
2004年3月	吉井勇歌碑修復工事
2004年3月	韓国からの団体観光ビザ免除
2004年3月	木ヶ津町の樹齢100年の桜を慈眼桜（ジゲンザクラ）に命名
2004年4月24日	南・北九十九島遊覧船が5月9日まで期間限定で運行
2004年4月	崎方展望デッキ完成
2004年4月	重点的観光プロモーション事業が県北地区で実施
2004年5月25日	弘法大師渡唐1200年記念祭の開催
2004年6月	城下町地区の「まちづくり基本計画」策定
2004年8月	平戸城下旧町が県の「美しいまちづくり重点地区支援地区」に認定
2004年8月1日	アテネオリンピック開催
2004年9月	平戸市民パスポート（1年間無料）発行
2004年9月	中国からの団体観光ビザ免除
2004年10月12日	平戸市入口遺跡から最古級石器70点が新たに出土
2004年11月	「ひらど新鮮市場」オープン

年月日	主なできごと
2004年12月17日	オランダお春号運行開始
2005年1月15日	市制施行50周年記念式典
2005年2月	観光案内所リニューアル工事
2005年2月	平戸港護岸に木製遊歩道「波棚のプロムナード」完成
2005年3月5日	北松西部4市町村合併調印式
2005年3月19日	キャスビレッジ(旧オランダ村)グランドオープン
2005年3月25日	「甲子夜話」「地球儀・天球儀」が県指定文化財に指定
2005年3月30日	県指定有形文化財の「宝亀カトリック教会」第1期保存修復工事が終了
2005年3月	「御部屋の坂庭園」完成
2005年3月	「平戸つつじふれあい公園」完成
2005年5月6日	長崎・佐世保市で「釣りバカ日誌16」ロケ開始
2005年5月16日	財団法人松浦史料博物館50周年式典開催
2005年5月29日	西海国立公園50周年記念式典開催
2005年6月3日	大型客船「にっぽん丸」が平戸に初寄港
2005年6月19日	「田助ハイヤ節伝承館」完成
2005年10月1日	生月大橋料金改定
2005年10月1日	新「平戸市誕生」(平戸市、生月町、田平町、大島村合併)
2005年10月1日	第1回平戸城下歌仙灯籠まつり開催
2005年10月9日	キャスビレッジ(旧オランダ村)閉鎖
2005年12月17日	第2フェリー大島完成
2006年1月21日	「松浦史料博物館」国の有形文化財へ答申
2006年2月10日	長崎市「出島」建物を復元
2006年2月13日	日本100名城に平戸城が選定
2006年5月10日	快水浴場百選に根獅子海水浴場が選定
2006年5月16日	大型客船「ふじ丸」が平戸に初寄港
2006年5月21日	新「平戸市」誕生記念式典開催
2006年6月17日	ザビエル生誕500年を記念してザビエルの子孫が平戸へ
2006年11月21日	長崎の教会群とキリスト教関連遺産が世界遺産に推薦(田平天主堂・宝亀教会)
2006年11月30日	平戸和蘭商館復元を発表
2007年1月30日	長崎の教会群とキリスト教関連遺産暫定リスト入り
2007年3月24日	的山大島風力発電所落成式
2008年2月22日	「田助ハイヤ節」県指定文化財(無形民俗)
2008年5月21日	公共の宿「たびらんど」売却
2008年6月9日	大島村神浦地区の町並みが重要伝統的建造物群保存地区に選定
2008年7月10日	大島村「大根坂白浜海水浴場」開設
2009年4月1日	平戸・田平・生月・大島観光協会合併により「平戸観光協会」発足
2009年4月18日	2009「平戸オランダ年」400周年記念事業オープニング
2009年4月22日	「平戸・佐世保・西海ロングステイ観光圏」国土交通大臣から認定
2009年4月23日	たびら昆虫自然園に田平天主堂鳥山神父から昆虫標本400箱寄贈
2009年7月18日	平戸大橋LEDによるライトアップ点灯開始
2009年9月4日	大型客船「ばしふいっくびいなす」平戸川内港に初寄港
2009年9月20日	食彩フェスタ実施
2009年10月1日	平戸観光協会 平戸⇄福岡間直行バス(YOKARO号)運行開始
2009年11月30日	平戸観光資料館閉鎖
2009年12月19日	2009「平戸オランダ年」ファイナルイベント「クリスマスフェスタ」
2010年1月10日	NHK大河ドラマ「龍馬伝」放送開始
2010年2月14日	第1回平戸検定実施
2010年2月22日	国指定重要文化的景観選定(春日町、獅子町、根獅子町、宝亀町、田崎・神鳥・迎紐差地区)
2010年3月5日	旧松浦家住宅、紐差教会、戸石川ハルサザンカ、松浦家伝来少年用渡来上着2着 県指定文化財指定
2010年3月18日	川内峠インフォメーションセンターリニューアル工事竣工
2010年3月20日	西九州自動車道相浦中里IC・佐世保みなとIC間開通
2010年3月30日	たびら昆虫自然園展示館(増築)完成
2010年4月1日	平戸・生月大橋通行料無料化実施
2010年6月4日	平戸市観光戦略協議会発足
2010年8月5日	国指定重要文化的景観追加選定(主師町、飯良町)
2010年9月18日	テーマパークイベント「平戸藩の秋めぐり」実施(期間9/18~11/23)
2010年10月8日	大型客船「ばしふいっくびいなす」平戸川内港に2度目の寄港
2010年9月29日	東アジア誘客3県都市連携会議 設立
2010年11月30日	平戸オランダ商館1639年築造倉庫復元事業 竣工
2011年3月11日	東日本大震災発生
2011年7月9日	テーマパークイベント「平戸藩の夏めぐり」実施(期間7/9~8/17)

年月日	主なできごと
2011年7月11日	マスコットキャラクター「オランダかびたんず」誕生
2011年9月13日	西九州自動車道佐々IC・相浦中里IC間開通
2011年9月17日	テーマパークイベント「平戸藩の秋めぐり」実施（期間9/17～11/23）
2011年9月17日	平戸オランダ商館開館記念式典
2011年9月18日	オランダ王国・ノールトワイケルハウト市姉妹都市締結
2011年9月20日	平戸オランダ商館開館
2011年11月3日	長崎～上海航路11月就航記念便運行
2012年2月25日	田平港シーサイドエリア活性化施設（愛称：平戸瀬戸市場）オープン
2012年3月17日	テーマパークイベント「平戸藩の春めぐり」実施（期間3/17～5/27）
2012年3月24日	西九州自動車道唐津IC・唐津千々賀山田IC間開通
2012年4月12日	よしもと住みます芸人・長崎亭キョちゃんぼん「平戸藩お笑い城代家老」就任
2012年6月1日	テーマパークイベント「平戸藩の夏めぐり」実施（期間6/1～8/31）
2012年8月6日～10日	英進館株式会社 英進館夏季特訓合宿中3SA誘致（6,954名）
2012年8月25日	高倉健主演映画「あなたへ」公開（ロケ地：薄香地区）
2012年9月1日	テーマパークイベント「平戸藩の秋めぐり」実施（期間9/1～11/30）
2012年9月26日	10/13長崎港発便より長崎～上海航路運休
2012年10月17日	伊万里鍋島焼協同組合より「色絵桜樹文瓶子」平戸城へ献上
2012年10月23日～29日	第10回全国和牛能力共進会 長崎県大会開催
2012年10月27日	平戸新名物「平戸ちゃんこ鍋」誕生
2012年11月28日	長崎～上海航路運休継続を発表
2012年11月28日	メガソーラー稼動（下中野）
2012年12月1日	テーマパークイベント「平戸藩の冬めぐり」実施（期間12/1～2/28）
2013年1月8日	市民参加による「おもてなし」宣言
2013年1月11日	平戸中学校新校舎落成式
2013年1月29日	九州オルレ・平戸コース認定
2013年3月1日	テーマパークイベント「平戸藩の春めぐり」実施（期間3/1～5/31）
2013年3月23日	西九州自動車道唐津千々賀山田IC・北波多IC間開通
2013年4月30日	大型客船「にっぽん丸」が平戸・川内港に2度目の寄港
2013年5月25日～26日	ANJINサミット・按針忌
2013年6月1日	テーマパークイベント「平戸藩の夏めぐり」実施（期間6/1～8/31）
2013年6月28日～7月1日	第35回西日本軟式野球大会2部（兼第69回国民体育大会軟式野球リハーサル大会）
2013年7月13日	台南市台日友好交流協会との市民交流促進協定締結式
2013年7月14日	鄭成功記念館開館
2013年7月25日～8月29日	英進館夏期企画合宿IN平戸（約1,100名）
2013年8月2日～4日	第91回全国高等学校相撲選手権大会「北部九州総体」（平戸会場：相撲）
2013年8月25日	第52回全国教職員相撲選手権大会（兼第69回国民体育大会相撲競技リハーサル大会）
2013年9月1日	テーマパークイベント「平戸藩の秋めぐり」実施（期間9/1～11/30）
2013年10月26日	平戸英国商館設置記念式典「平戸英国商館設置400周年記念事業」
2013年11月1日	指揮者「西本智実」氏 平戸名誉大使第1号に就任
2013年12月1日	テーマパークイベント「平戸藩の冬めぐり」実施（期間12/1～2/28）
2013年12月22日	服部栄養専門学校校長「服部幸應」氏 平戸大使に就任
2014年3月1日	テーマパークイベント「平戸藩の春めぐり」実施（期間3/1～5/31）
2014年4月1日	「平戸市観光交通ターミナル」オープン
2014年6月1日	テーマパークイベント「平戸藩の夏めぐり」実施（期間6/1～8/31）
2014年8月22日	おかえりなさいビートル・ようこそ西本智美さん歓迎セレモニー開催
2014年8月23日	世界遺産登録推進コンサート
2014年9月1日	テーマパークイベント「平戸藩の秋めぐり」実施（期間9/1～11/30）
2014年9月5日	中国南安市寄贈「鄭成功像」設置除幕式
2014年10月13日～15日	第69回国民体育大会「長崎がんばらんば国体」相撲競技会
2014年10月18日～21日	第69回国民体育大会「長崎がんばらんば国体」軟式野球競技会
2014年10月20日	大型客船「ばしふいっくびいなす」平戸川内港に3度目の寄港
2014年10月28日～29日	再生可能エネルギー推進平戸大会「第17回全国風サミット」
2014年11月1日	「平戸なう」創刊
2014年12月1日	テーマパークイベント「平戸藩の冬めぐり」実施（期間12/1～2/28）
2014年12月1日	平戸城耐震化工事の為、休館（2014年12月1日～2015年2月28日）
2015年2月1日	西九州自動車道唐津北波多IC・南波多谷口IC間開通
2015年3月1日	テーマパークイベント「平戸藩の春めぐり」実施（期間3/1～5/31）
2015年3月14日	西九州自動車道山代久原IC・今福IC間開通
2015年4月1日	「長崎県平戸漁港六次郎」オープン
2015年6月1日	テーマパークイベント「平戸藩の夏めぐり」実施（期間6/1～8/31）
2015年7月1日	夏の旅行商品「～指令～平戸で遊びつくせ!!」実施（期間7/1～9/30）
2015年9月1日	テーマパークイベント「平戸藩の秋めぐり」実施（期間9/1～11/30）
2015年9月1日	ひらどフォトアートコンテスト開催

年月日	主なできごと
2015年9月8日	「JR九州高速船ビートル」平戸初の国際航路臨時便運行（平戸→釜山）
2015年9月19日	西海国立公園60周年記念式典開催
2015年10月1日	市制施行10周年記念式典開催
2015年11月4日	「JR九州高速船ビートル」国際航路臨時便運行（平戸→釜山）
2015年12月1日	テーマパークイベント「平戸藩の冬めぐり」実施（期間12/1～2/29）
2016年3月1日	テーマパークイベント「平戸藩の春めぐり」実施（期間3/1～5/31）
2016年4月14日	熊本地震発生
2016年4月23日	平戸市生月町博物館・島の館「フィッシャーマンズアリーナ」オープン
2016年6月1日	テーマパークイベント「平戸藩の夏めぐり」実施（期間6/1～8/31）
2016年7月1日	夏の旅行商品「～指令～平戸で遊びつくせ!!」実施（期間7/1～10/1）
2016年8月2日	「ホテル彩陽 WAKIGAWA」リニューアルオープン
2016年9月1日	テーマパークイベント「平戸藩の秋めぐり」実施（期間9/1～11/30）
2016年9月25日	鄭成功記念館山門完成
2016年10月15日～17日	ねりんピック長崎2016 ゲートボール交流大会
2016年10月22日～31日	光と食の祭典開催
2016年12月1日	テーマパークイベント「平戸藩の冬めぐり」実施（期間12/1～2/28）
2017年3月1日	テーマパークイベント「平戸藩の春めぐり」実施（期間3/1～5/31）
2017年5月20日～21日	平戸城宿泊イベント「キャッスルステイ」開催
2017年6月9日	湯快リゾート「平戸千里ヶ浜温泉ホテル蘭風」オープン
2017年7月1日	テーマパークイベント「平戸藩の夏めぐり」実施（期間7/1～8/31）
2017年9月18日	長崎の味「あごだし」ポテトチップス発売
2017年10月1日	テーマパークイベント「平戸藩の秋めぐり」実施（期間9/1～11/30）
2017年10月18日	大型客船「ばしふいっくびいなす」平戸川内港に4度目の寄港
2017年11月5日	西九州自動車道今福IC・調川IC間開通
2017年11月30日	台湾台南市政府・台南市鄭成功祖廟・葉豊傑氏寄贈「鄭成功像」設置除幕式
2017年12月1日	テーマパークイベント「平戸藩の冬めぐり」実施（期間12/1～2/28）
2018年1月13日	海鮮丼屋「平戸瀬戸市場」三越恵比寿店にオープン
2018年1月22日	平戸市春日集落拠点施設プレオープン
2018年3月1日	テーマパークイベント「平戸藩の春めぐり」実施（期間3/1～5/31）
2018年3月31日	西九州自動車道南波多谷口IC・伊万里東府招IC間開通
2018年3月29日～31日	Kidsジョブチャレンジin平戸2018開催
2018年4月1日	春日集落拠点施設「かたりな」オープン
2018年6月1日	テーマパークイベント「平戸藩の夏めぐり」実施（期間6/1～8/31）
2018年7月4日	「長崎と天草地方の潜伏キリシタン関連遺産」世界文化遺産登録
2018年9月1日～10月31日	平戸城再築城300周年記念事業 平戸・海のものごたり開催
2018年9月1日	テーマパークイベント「平戸藩の秋めぐり」実施（期間9/1～11/30）
2018年10月13日	有楽町ひらど商館オープン
2018年12月1日	テーマパークイベント「平戸藩の冬めぐり」実施（期間12/1～2/28）
2018年12月15日	西九州自動車道調川IC・松浦IC間開通
2019年1月19日	香港エクスプレス（長崎～香港線）就航
2019年3月1日	テーマパークイベント「平戸藩の春めぐり」実施（期間3/1～5/31）
2019年3月29日～31日	Kidsジョブチャレンジin平戸2019開催
2019年3月	香港デモによる香港人観光客減
2019年6月1日	テーマパークイベント「平戸藩の夏めぐり」実施（期間6/1～8/31）
2019年6月30日	里田原歴史民俗資料館閉館
2019年7月	日韓関係悪化による韓国人観光客減
2019年8月21日	平戸市アンテナショップ「恵比寿ひらど商館」（旧海鮮丼屋「平戸瀬戸市場」）三越恵比寿店にリニューアルオープン
2019年8月24日～25日	Kidsジョブチャレンジin平戸2019～夏～開催
2019年8月27日～28日	九州北部豪雨（特別警戒）
2019年9月1日	テーマパークイベント「平戸藩の秋めぐり」実施（期間9/1～11/30）
2019年10月1日	平戸城大規模改修工事の為、休館（2019年10月1日～2021年3月31日予定）
2019年11月5日	平戸アンテナ飲食店「長崎 平戸漁港」三軒茶屋にオープン
2019年12月1日	テーマパークイベント「平戸藩の冬めぐり」実施（期間12/1～2/29）
2019年12月	レストハウス解体
2019年12月	新型コロナウイルス感染症が中国で発生

⑥平戸市制施行からの年間観光客推移

年	区分	県内	県外	宿泊	日帰	合計	前年比
30						43,000	
31						80,000	186.0
32						89,000	111.3
33						95,000	106.7
34						107,000	112.6
5年計						414,000	
35						120,403	112.5
36						161,950	134.5
37						222,831	137.6
38						265,357	119.1
39						308,294	116.2
5年計						1,078,835	
40		194,802	165,728	142,574	217,956	360,530	116.9
41		248,989	165,993	145,242	269,740	414,982	115.1
42		283,244	188,831	158,718	313,357	472,075	113.8
43		317,533	211,696	238,148	291,081	529,229	112.1
44		336,433	246,828	262,463	320,798	583,261	110.2
5年計		1,381,001	979,076	947,145	1,412,932	2,360,077	218.8
45		321,735	285,446	270,958	336,223	607,181	104.1
46		322,705	345,944	306,864	361,785	668,649	110.1
47		362,051	376,838	332,506	406,383	738,889	110.5
48		312,530	511,642	337,910	486,262	824,172	111.5
49		343,060	529,603	357,791	514,872	872,663	105.9
5年計		1,662,081	2,049,473	1,606,029	2,105,525	3,711,554	157.3
50		362,950	592,316	363,000	592,266	955,266	109.5
51		349,292	558,163	408,354	499,101	907,455	95.0
52		994,700	982,299	622,619	1,354,380	1,976,999	217.9
53		748,874	771,483	604,323	916,034	1,520,357	76.9
54		709,640	696,999	617,922	788,717	1,406,639	92.5
5年計		3,165,456	3,601,260	2,616,218	4,150,498	6,766,716	182.3
55		738,022	711,730	677,666	772,086	1,449,752	103.1
56		799,054	687,347	689,721	796,680	1,486,401	102.5
57		823,158	643,456	620,857	845,757	1,466,614	98.7
58		791,138	712,216	667,200	836,154	1,503,354	102.5
59		606,345	861,617	652,747	815,215	1,467,962	97.6
5年計		3,757,717	3,616,366	3,308,191	4,065,892	7,374,083	109.0
60		539,819	908,316	646,979	801,156	1,448,135	98.6
61		519,037	888,353	634,039	773,351	1,407,390	97.2
62		519,070	881,450	659,920	740,600	1,400,520	99.5
63		503,606	905,399	664,412	744,593	1,409,005	100.6
平成元		502,756	947,343	674,035	776,064	1,450,099	102.9
5年計		2,584,288	4,530,861	3,279,385	3,835,764	7,115,149	96.5
平成2		514,798	975,772	717,414	773,156	1,490,570	102.8
3		533,560	995,469	726,961	802,068	1,529,029	102.6
4		540,455	954,643	719,701	775,397	1,495,098	97.8
5		464,832	815,118	633,123	646,827	1,279,950	85.6
6		431,296	783,756	600,814	614,238	1,215,052	94.9
5年計		2,484,941	4,524,758	3,398,013	3,611,686	7,009,699	98.5

年	区分	県内	県外	宿泊	日帰	合計	前年比
7		467,634	715,199	562,447	620,386	1,182,833	97.3
8		497,719	655,589	514,152	639,156	1,153,308	97.5
9		484,638	697,011	433,827	747,822	1,181,649	102.5
10		502,792	682,096	424,242	760,646	1,184,888	100.3
11		514,115	678,175	448,593	743,697	1,192,290	100.6
5年計		2,466,898	3,428,070	2,383,261	3,511,707	5,894,968	84.1
12		569,030	703,572	463,313	809,289	1,272,602	106.7
13		536,442	775,341	496,269	815,514	1,311,783	103.1
14		538,299	780,355	464,307	854,347	1,318,654	100.5
15		539,379	780,838	433,659	886,558	1,320,217	100.1
16		539,657	782,986	425,393	897,249	1,322,643	100.2
5年計		2,722,807	3,823,092	2,282,941	4,262,957	6,545,899	111.0
合計		20,225,189	26,552,956	19,821,183	26,956,961	48,270,980	

⑦新平戸市制施行からの年間観光客推移

年	県内	県外	宿泊	延滞在	日帰	合計	前年比
平成17	746,125	866,692	277,791	416,687	1,196,130	1,612,817	-
18	765,797	849,159	266,498	399,751	1,215,205	1,614,956	100.1%
19	748,767	853,673	269,300	403,933	1,198,507	1,602,440	99.2%
20	757,220	764,301	255,105	382,663	1,138,858	1,521,521	95.0%
21	725,730	882,345	256,014	384,021	1,224,054	1,608,075	105.7%
5年計	3,743,639	4,216,170	1,324,708	1,987,055	5,972,754	7,959,809	
平成22	—	—	236,588	354,883	1,326,478	1,681,361	104.6%
23	—	—	228,233	342,351	1,309,200	1,651,551	98.2%
24	—	—	250,848	376,273	1,324,491	1,700,764	103.0%
25	—	—	254,366	381,549	1,389,023	1,770,572	104.1%
26	—	—	248,048	372,072	1,396,644	1,768,716	99.9%
5年計	—	—	1,218,083	1,827,128	6,745,836	8,572,964	
平成27	—	—	248,194	372,292	1,409,017	1,781,309	100.7%
28	—	—	211,837	317,757	1,389,517	1,707,274	95.8%
29	—	—	231,493	347,241	1,407,731	1,754,972	102.8%
30	—	—	262,056	393,084	1,378,252	1,771,336	100.9%
令和元	—	—	259,255	388,884	1,388,609	1,777,493	100.3%
5年計	—	—	1,212,835	1,819,258	6,973,126	8,792,384	

観 光 統 計

令和元年（1月～12月）

発 行：平戸市文化観光商工部

発行年月：令和 2 年 5 月