

総務

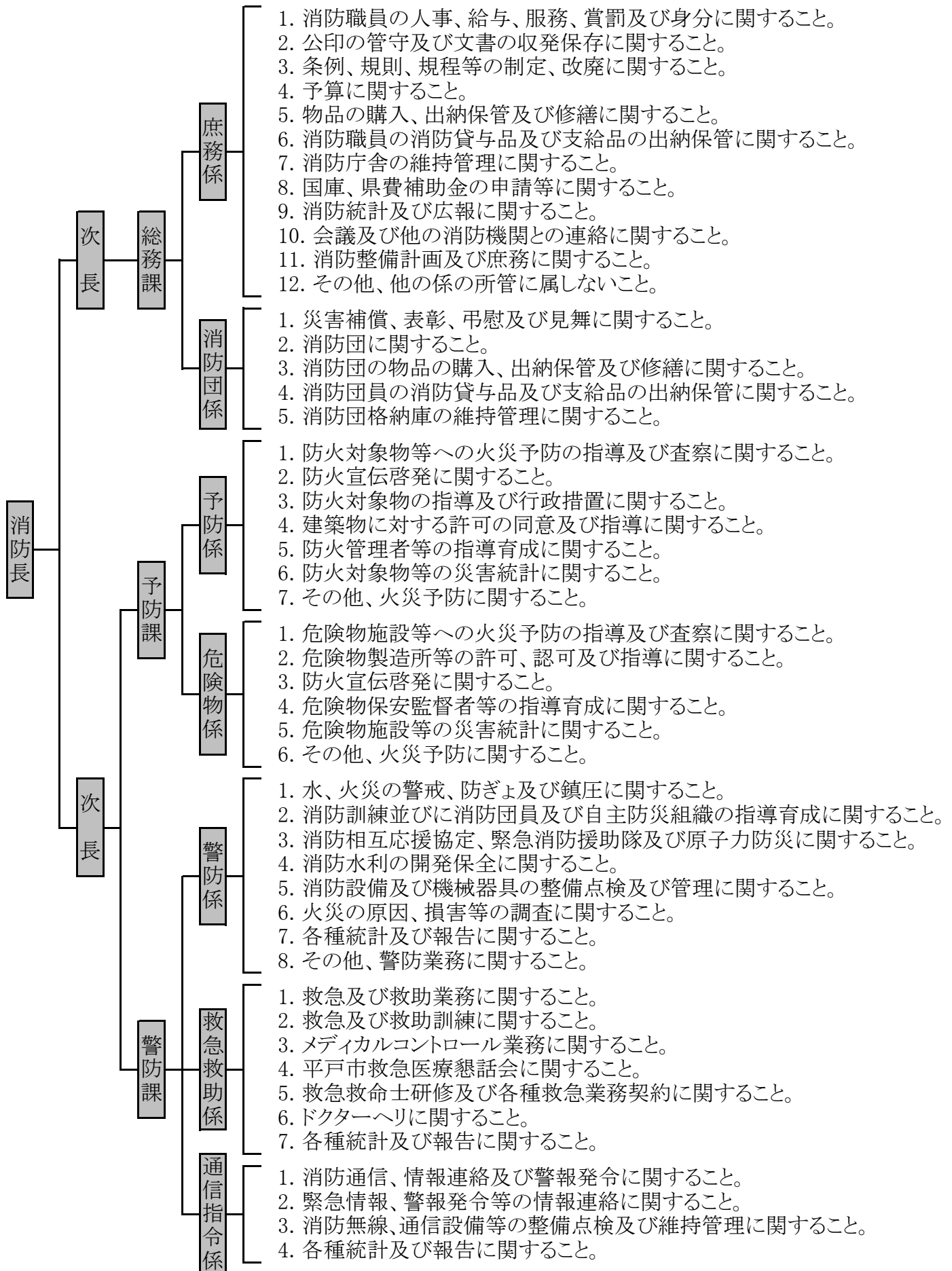
1 本部 1 署 4 出張所

消防吏員 79 人

(平均年齢 36.5 歳)

令和 2 年度消防予算 1,037,372 千円
(災害対策費を除く)

事務分担表



消 防 予 算 の 概 要 (歳 出)

款 項 目	事 業 名	平成31年度 当 初 予 算 (A)	令和2年度 当 初 予 算 (B)	増 減 (B) - (A)
9 消 防 費				
1 消 防 費		844,054	1,037,372	193,318
1 常備消防費		634,440	639,770	5,330
	職員給与費	557,299	571,994	14,695
	消防隊員装備整備事業	1,994	1,420	△ 574
	本署消防活動事業	61,260	51,862	△ 9,398
	中津良出張所消防活動事業	2,714	2,830	116
	生月出張所消防活動事業	2,034	2,273	239
	田平出張所消防活動事業	2,193	2,309	116
	大島出張所消防活動事業	2,600	2,250	△ 350
	職員研修事業	2,979	1,365	△ 1,614
	救急救命士育成事業	597	2,754	2,157
	火災予防推進事業	770	713	△ 57
2 非常備消防費		104,478	107,144	2,666
	消防団活動事業	76,372	76,142	△ 230
	消防団訓練事業	4,034	3,522	△ 512
	市町村総合事務組合負担金	24,072	24,072	
	県消防ポンプ操法大会出場事業		3,408	3,408
3 消防施設費		105,136	290,458	185,322
	消防防災施設整備事業	63,068	65,713	2,645
	消防防災設備整備事業	13,930	14,576	646
	生月出張所消防庁舎整備事業	28,138	210,169	182,031

階級別職員配置状況

令和2年4月1日現在

所 属		階 級	消 防	消 防	消 防	消 防	消 防	消 防 士	事 務	計
		司 令 長	司 令	司 令 補	士 長	副 士 長	士	員		
消 防 本 部	消 防 長	1								1
	次 長		2							2
	総 務 課		1	2	(4)	1				4(4)
	予 防 課		(1)	1(4)	(2)		(2)			1(9)
	警 防 課		1	(5)	(6)	(3)	(2)			1(16)
	本 部 付					1	1	1		3
消 防 署	署 長		1							1
	副 署 長		(1)							(1)
	本 署			12	11	3	4			30
	中津良出張所			3	5	2	2			12
	生月出張所			2	3	3				8
	田平出張所			2	4	1	1			8
大島出張所			3	2	2	1			8	
合 計		1	5(2)	25(9)	26(12)	13(3)	9(4)			79(30)

() 兼務

職員の研修状況

令和2年4月1日現在

研修科目		階 級	消 防	消 防	消 防	消 防	消 防	消 防 士	計	
		実 数	司 令 長	司 令	司 令 補	士 長	副 士 長	士		
			1	5	25	26	13	9	79	
消 防 大 学	上 級 幹 部 科		1						1	
	幹 部 科								1	
	予 防 科				1					
	警 防 科				2				2	
	救 急 科									
	救 助 科			1					1	
	火 災 調 査 科				1				1	
	新 任 教 官 科				1					
県 消 防 学 校 等	初 任 科		1	4	25	26	13	8	77	
	初 級 幹 部 科			2	10	6			18	
	中 級 幹 部 科			2	5				7	
	上 級 幹 部 科			2					2	
	予 防 科	予 防 課 程		1	1	3				5
		予 防 査 察 科				2	2			4
		火 災 調 査 科		1	4	11	3			19
		危 険 物 科			2	6	3			11
	警 防 科	特 殊 災 害				3	3	1		7
		梯 子 車 課 程				1	2			3
		操 法 指 導 課 程		1		8	1			10
		救 助 科		1	4	12	5	1		23
	救 急 科	救 急 科				17	17	8	6	48
		救 急 I 課 程		1	4	4	1			10
		救 急 II 課 程		1	4	7	1			13
		氣 管 挿 管			4	3				7
追 加 講 習 (ブドウ糖)					8	9	5	1	23	
そ の 他	特 殊 無 線 講 習		1	3	25	26	13	8	76	
	救 急 救 命 研 修 所			4	6(2)	2			12(2)	

() 指導救命士

階級別・年齢別職員数調

令和2年4月1日現在

階級 年齢	消 防 司令長	消 防 司 令	消 防 司令補	消 防 士 長	消 防 副士長	消防士	計
58歳			1				1
57歳		1		1			2
55歳	1	1					2
54歳		3	3				6
52歳			1				1
51歳			1				1
47歳			1				1
46歳			2				2
44歳			2				2
42歳			3				3
41歳			1				1
40歳				1			1
39歳			3	2			5
38歳			1				1
37歳				1			1
36歳			1	3			4
35歳			3	1			4
34歳			1	2			3
33歳			1	4			5
32歳				5	1		6
31歳				5			5
30歳					6		6
29歳				1	1		2
28歳					3		3
27歳					2		2
26歳						1	1
24歳						1	1
23歳						3	3
20歳						2	2
19歳						1	1
18歳						1	1
計	1	5	25	26	13	9	79
平均年齢	55.0	54.8	43.2	34.6	29.2	21.8	36.5

階級別免許取得状況

令和2年4月1日現在

免許		階級		合計	司令長	司令	司令補	士長	副士長	消防士
自動車	大型	1種		37	1	4	8	15	8	1
		特殊		3		1	1		1	
	中型	限定		56	1	5	25	23	2	
		1種		25			8	10	6	1
		普通1種		24				4	11	9
	けん引1・2種		2		1	1				
自動二輪	大型		5					2	3	
	普通		25		4	10	8	2	1	
危険物取扱者	甲種	1類		1			1			
	乙種	1類		3			1	2		
	乙種	3類		8			2	4	2	
	乙種	4類		44	1	4	12	15	9	3
	乙種	5類		7			2	3	2	
	乙種	6類		10			1	6	3	
消防設備士	甲種	1類		2			2			
	甲種	4類		4			2	2		
	甲種	5類		1			1			
	乙種	1類		1		1				
	乙種	4類		1		1				
	乙種	5類		1		1				
	乙種	6類		22		4	3	10	5	
乙種	7類		2		1		1			
予防技術資格者	防火査察			18		2	5	10	1	
	消防設備			5			4	1		
	危険物専門員			12			5	6	1	
小型船舶操縦士	1級		2				1	1		
	2級		3			3				
陸上特殊無線技士	2級		47	1	3	23	20			
	3級		30			2	7	13	8	
アマチュア無線技士電話級				1		1				
航空特殊無線技士				2			2			
移動式クレーン				36		1	11	17	6	1
玉掛				41			12	19	8	2
2級建築士				1		1				
特定化学物質等作業主任者				4		1	2	1		
看護師				1			1			
救急救命士				32		4	11	10	5	2
潜水士				2			1		1	
防災士				10		3	7			

常備消防車両配置状況

令和2年4月1日現在

種別 所属	機 種	車 名	年式	型 式	登録年月日	主 な 装 備 状 況
本 署	はしご付消防自動車	日 野	H19	BDG-FH1ALXA	H19. 9. 12	空気呼吸器・発電機・耐電手袋・長靴等
	水槽付消防ポンプ自動車	日 野	H15	KK-FD1JGDA改	H15. 1. 21	空気呼吸器・東消式発泡器一式・発電機・エアフォーム・ジェットシューター等
	消防ポンプ自動車	日 野	H15	KK-XZU331M	H15. 11. 17	空気呼吸器・ホースカー・発電機・ジェットシューター等
	救助工作車	日 野	H27	SDG-GX7GAA改	H27. 2. 20	大型油圧救助器具・コンプレスキューツール・エアージャッキ・照明装置・車両クレーン等
	指令車	トヨタ	H13	TA-GX110	H13. 6. 19	緊急自動車装備品付
	広報車	トヨタ	H31	CBF-TRH226K	H31. 1. 25	緊急自動車装備品付
	高規格救急車	トヨタ	H26	CBF-TRH226S	H26. 3. 20	監視装置・半自動除細動器・酸素吸入器等
	高規格救急車	トヨタ	H23	CBF-TRH226S	H23. 3. 24	監視装置・AED・酸素吸入器等
	査察車	トヨタ	H22	DBA-ZGM11G	H22. 3. 10	緊急自動車装備品付
	事務連絡車	ホンダ	H27	DBA-JH1	H27. 12. 11	緊急自動車装備品付
中 津 良	水槽付消防ポンプ自動車	日野	H29	2KG-GX2ABA	H29. 12. 25	圧縮空気泡消火設備(キャフス)・空気呼吸器・発電機・ジェットシューター等
	高規格救急車	トヨタ	H31	CBF-TRH226S	H31. 2. 27	監視装置・AED・酸素吸入器等
生 月	水槽付消防ポンプ自動車	日 野	H16	PB-FD7JGFA改	H16. 9. 29	空気呼吸器・エアフォーム・発電機・ジェットシューター等
	高規格救急車	トヨタ	H19	CBF-TRH226S	H19. 11. 16	監視装置・AED・酸素吸入器等
田 平	水槽付消防ポンプ自動車	いすゞ	H15	KK-FRR33G4V	H15. 12. 10	空気呼吸器・エアフォーム・発電機・ジェットシューター等
	高規格救急車	トヨタ	H21	CBF-TRH226S	H21. 3. 19	監視装置・AED・酸素吸入器等
大 島	水槽付消防ポンプ自動車	日 野	H19	BDG-XZU334M	H19. 9. 14	空気呼吸器・エアフォーム・発電機・ジェットシューター等
	救急車	ニッサン	H19	LC-CQGE25改	H19. 9. 18	監視装置・AED・酸素吸入器等