

VI 救急・救助

救急件数 1,569 件

搬送人員 1,454 人

救助件数 20 件

救助人員 7 人

救 急 の 概 要

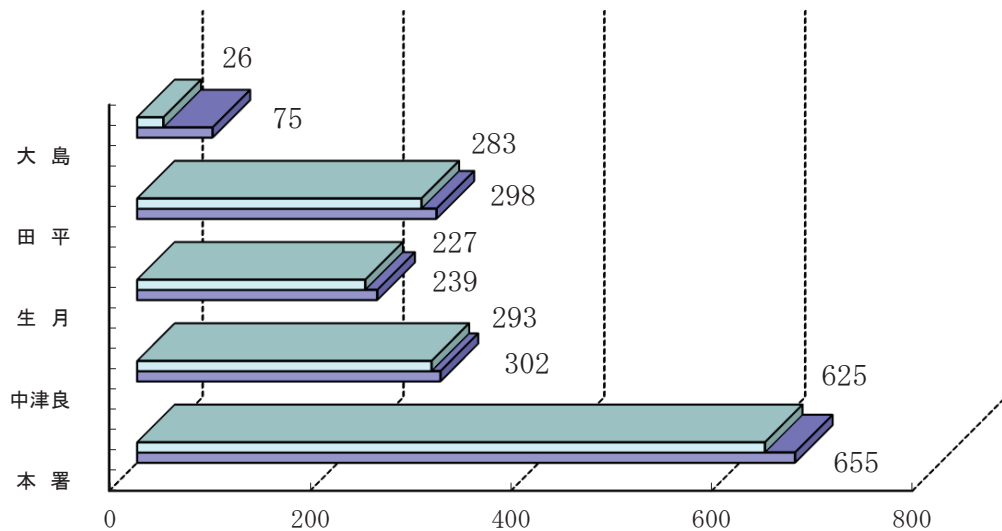
出 場 件 数		令和3年	令和2年	増減
出 場 件 数		1,569件	1,602件	△ 33
搬 送 人 員		1,454人	1,492人	△ 38
不 搬 送		123件	123件	
出場件数の多い事故種別		急病 992件	急病 1,003件	△ 11
出場件数の多い傷病程度		中等症 842人	中等症 839人	3
出場搬送の多い年齢		高齢者 1,076人	高齢者 1,107人	△ 31
1日当りの平均出場回数		4.3件	4.4件	△ 0.1
搬送者重症割合		約8人に1人	約7人に1人	
出 場 件 数	最 多 月	4月 156件	8月 165件	△ 9
	多 い 時 間	10時～12時 216件	8時～10時 233件	△ 17
	Drへり要請	70件	62件	8
	Drへり搬送	33件	43件	△ 10
	転院搬送	176件	204件	△ 28
	CPA (心肺停止)	41件	36件	5
人口に対する搬送人員の割合 (人口/搬送人員) ※		約21人に1人	約21人に1人	
人口1万人当りの出場件数※		518件	518件	

※令和3年1月1日現在の人口 30,265人、令和2年1月1日現在の人口 30,901人

署 所 別 出 場 状 況

	合 計	本 署	中津良	生 月	田 平	大 島
出場件数 (件)	1,569	655 <small>(うち度島11)</small>	302	239	298	75
搬送人員 (人)	1,454	625 <small>(うち度島11)</small>	293	227	283	26

□搬送人員(人) ■出場件数(件)



管 内 事 故 種 別 出 場 状 況

管内別 種別	合 計			本署		中津良		生月		田平		大島		(※)
	出場 件数	構 成 比 率	搬 送 人 員	出 場 件 数	搬 送 人 員	出 場 件 数	搬 送 人 員	出 場 件 数	搬 送 人 員	出 場 件 数	搬 送 人 員	出 場 件 数	搬 送 人 員	
合計	1,569	100	1,454	655	625	302	293	239	227	298	283	75	26	(72)
火災	2	0.1	2	1	1	1	1							
自然災害														
水難事故	8	0.5	4	3		2	2	3	2					
交通事故	75	4.8	77	32	33	11	11	9	9	21	23	2	1	(2)
労働災害	20	1.3	20	8	9	3	3	1	1	7	7	1		(1)
運動競技	4	0.3	5	3	4					1	1			
一般負傷	280	17.8	257	102	99	66	64	44	42	50	49	18	3	(18)
加 害	1	0.1	1	1	1									
自損行為	10	0.6	7	3	3	2	1	1		4	3			
急 病	992	63.2	908	374	350	204	199	169	161	191	176	54	22	(51)
そ の 他	転院	176	11.2	173	127	125	13	12	12	12	24	24		
	その他	1	0.1		1									

(※) の数値は大島村からの搬送人員の総数を記載

覚知別出場状況

(単位：件)

覚知別	119	携帯 119	FAX 119	加入 電話	警察 電話	かけ こみ	その他	合 計
合 計	606	653	173	86	38	11	2	1,569

傷病程度別搬送状況

(単位：人)

程度別 事故種別	死 亡	重 症	中 等 症	軽 症	合 計
火災				2	2
自然災害					
水難	2	1		1	4
交通事故	1	8	35	33	77
労働災害		4	12	4	20
運動競技			2	3	5
一般負傷	1	32	146	78	257
加害				1	1
自損行為	4	1	2		7
急病	23	82	534	269	908
その他		50	111	12	173
合計	31	178	842	403	1,454
	2.1%	12.3%	57.9%	27.7%	

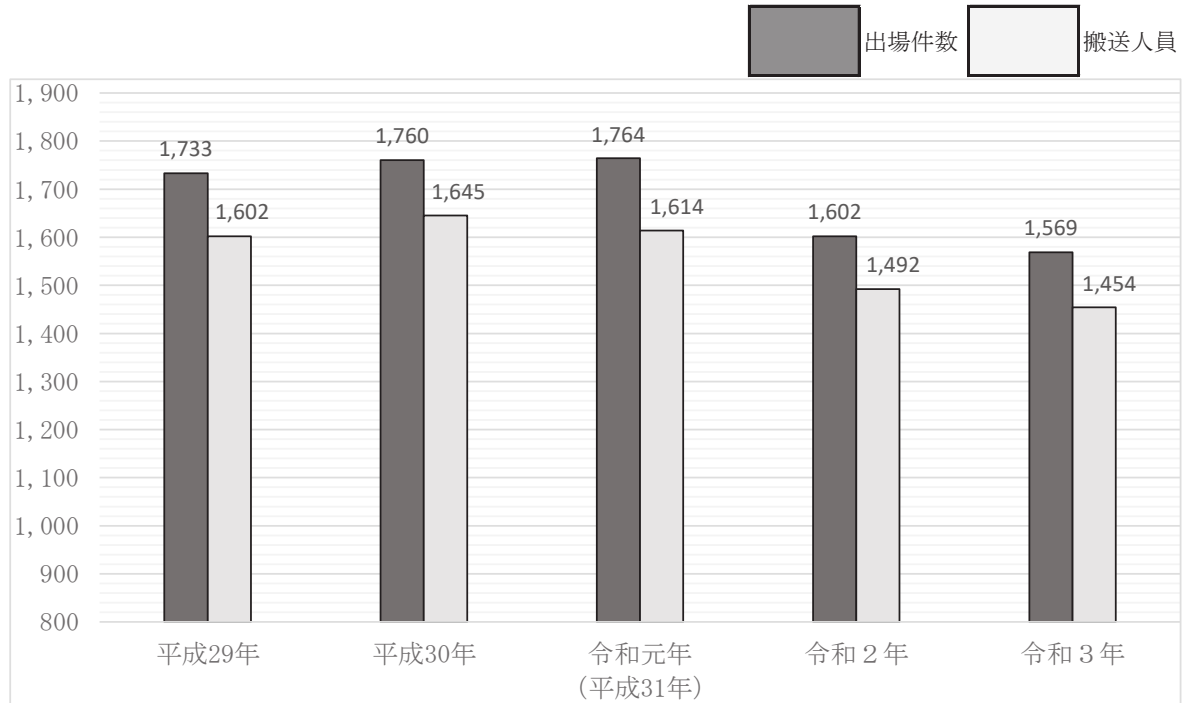
住所別搬送状況

(単位：人)

県 内		県 外	
平戸市	1,365	福岡県	9
佐世保市	32	佐賀県	8
松浦市	12	大分県	1
佐々町	2	熊本県	1
長崎市	9	埼玉県	1
大村市	1	大阪府	1
諫早市	8	愛知県	1
計	1,429	三重県	1
		山口県	1
		愛媛県	1
		計	25
合計		1,454	

年別救急出場の推移（過去5年間）

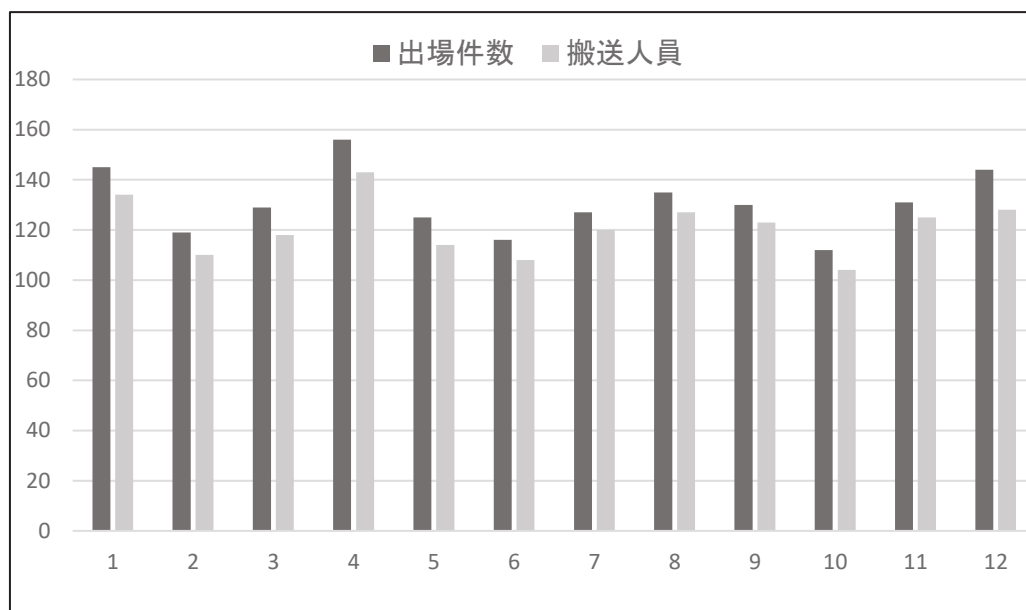
単位：出場件数（件） 搬送人員（人）



種別	平成29年		平成30年		令和元年 (平成31年)		令和2年		令和3年	
	件数	人員	件数	人員	件数	人員	件数	人員	件数	人員
火災	2	2	1	1	2	2	5	3	2	2
自然災害										
水難事故	12	7	10	5	6	7	7	4	8	4
交通事故	72	75	79	92	84	98	66	74	75	77
労働災害	12	11	9	8	8	8	10	10	20	20
運動競技	7	7	8	8	8	7	2	2	4	5
一般負傷	268	248	268	252	288	258	289	273	280	257
加害事故	5	4	4	3	3	2	3	1	1	1
自損事故	13	6	19	9	14	6	12	4	10	7
急病	1,121	1,024	1,120	1,029	1,115	996	1,003	919	992	908
その他	221	218	242	238	236	230	205	202	177	173
合計	1,733	1,602	1,760	1,645	1,764	1,614	1,602	1,492	1,569	1,454

月別出場・搬送状況

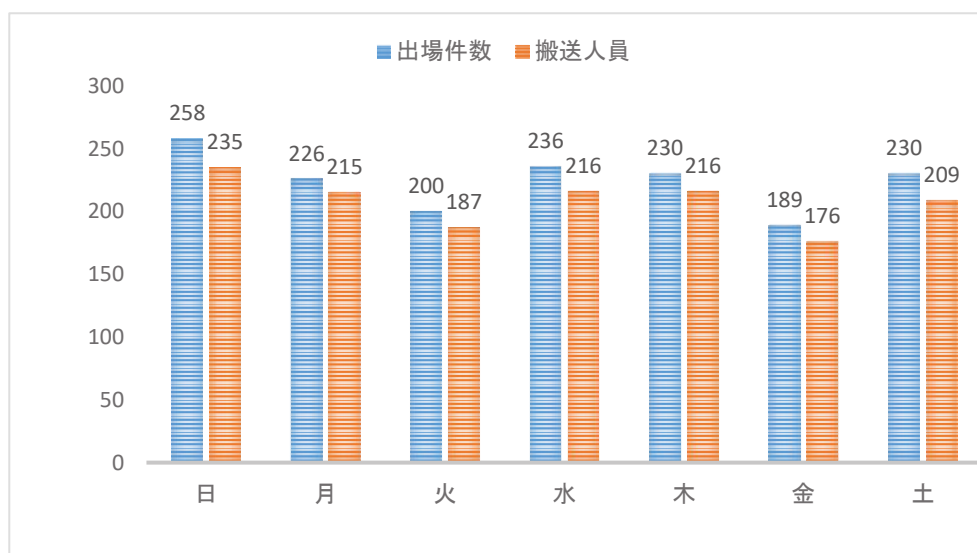
単位：出場、不搬送（件） 搬送（人）



	1月	2月	3月	4月	5月	6月	7月	8月	9月	10月	11月	12月	合計
出場件数	145	119	129	156	125	116	127	135	130	112	131	144	1,569
搬送人員	134	110	118	143	114	108	120	127	123	104	125	128	1,454
不搬送人員	11	10	11	13	11	9	8	8	10	8	7	17	123

曜日別出場・搬送状況

単位：出場（件） 搬送（人）



	日	月	火	水	木	金	土	合計
出場件数	258	226	200	236	230	189	230	1,569
搬送人員	235	215	187	216	216	176	209	1,454

時間別出場状況

(単位：件)

時間別 事故種別	0時	2時	4時	6時	8時	10時	12時	14時	16時	18時	20時	22時	合 計
	2時	4時	6時	8時	10時	12時	14時	16時	18時	20時	22時	24時	
火災					1				1				2
自然災害													0
水難				1	3	1	1	1	1				8
交通事故	1	1	2	10	7	6	12	20	9	4	3		75
労働災害				1	2	5	4	5	3				20
運動競技								2	1	1			4
一般負傷	12	2	1	18	50	47	29	30	32	26	19	14	280
加害					1								1
自損行為				1	1	2	2		2	1	1		10
急病	44	37	44	73	113	120	116	99	102	104	81	59	992
その他	8	7	2	4	26	35	36	15	21	10	9	4	177
合計	65	47	49	108	204	216	200	172	172	146	113	77	1,569

事故種別・年齢区分別搬送状況

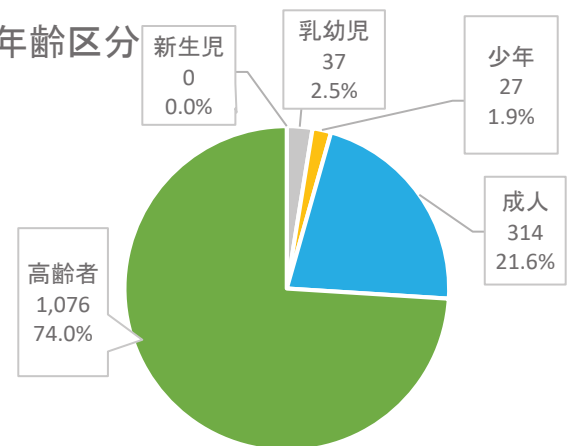
(単位：人)

区分	新生児	乳幼児	少年	成人	高齢者	合計
火災				1	1	2
自然災害						
水難			1	1	2	4
交通事故		3	3	32	39	77
労働災害				14	6	20
運動競技			4	1		5
一般負傷		7	5	43	202	257
加害					1	1
自損行為			1	3	3	7
急病		24	9	177	698	908
その他		3	4	42	124	173
合計	0	37	27	314	1,076	1,454
構成比：%	0.0	2.5	1.9	21.6	74.0	100.0

* 年齢区分

	新生児：生後28日以内
	乳幼児：生後29日以上満7歳未満
	少年：7歳以上18歳未満
	成人：満18歳以上65歳未満
	高齢者：満65歳以上

年齢区分



■ 新生児 ■ 乳幼児 ■ 少年 ■ 成人 ■ 高齢者

医療機関別搬送状況

(単位：人)

		医療機関名	令和3年	令和2年
管内	救急告示	柿添病院	426	422
		青洲会病院	248	233
		平戸市民病院	293	286
		生月病院	168	163
	その他	北川病院	35	41
		谷川病院	19	34
		大島診療所	5	5
		しおざわ内科消化器科		2
		桑原医院	1	1
		平戸愛恵病院	2	1
小計			1,197	1,188

		医療機関名	令和3年	令和2年	
管外	救急告示	佐世保市総合医療センター	92	89	
		北松中央病院	50	74	
		長崎労災病院	59	68	
		佐世保共済病院	10	6	
		佐世保中央病院	3	9	
		長崎原爆諫早病院		1	
		京町内科病院		1	
		松浦中央病院		1	
		その他	ドクターヘリ	33	43
			井上産婦人科		3
	増田整形外科			1	
	村上病院		1		
	潜竜徳田病院			2	
	佐々病院		1		
	中山レディースクリニック		1		
	押淵医院		6	3	
	坂口こどもクリニック			1	
	松浦病院		1		
	田中病院	1	1		
小計			257	304	

		令和3年	令和2年
管内小計		1,197 (79.6%)	1,188 (79.4%)
管外小計		257 (20.4%)	304 (20.6%)
合計		1,454	1,492

転院搬送状況

(単位：人)

区分		種別	度別			
			重症	中等症	軽症	合計
転院搬送	管外		46	97	11	154
	管内		4	14	1	19
	合計		50	111	12	173

新生児・乳幼児医療機関別搬送状況

(単位：人)

		医療機関名	令和3年	令和2年
管内	救急告示	柿添病院	17	12
		平戸市民病院	5	6
		青洲会病院	3	2
		生月病院		
	その他	北川病院	3	4
		大島診療所		
小計			28	24

		医療機関名	令和3年	令和2年
管外	救急告示	佐世保市総合医療センター	9	4
		長崎労災病院		1
	その他	ドクターヘリ		1
		井上産婦人科		1
		坂口こどもクリニック		1
	小計			9
合計			37	32

※ 新生児：生後28日以内

乳幼児：生後29日以上満7歳未満

救急隊員の行った応急処置状況

(単位：件)

処置項目 事故種別	応急処置 対象人員 (人)	救命 処置	特定 行為	止血	固定	酸素 吸入	気道 確保	保温	被覆	血糖 測定	人工 呼吸	血圧 測定	聴診	血中 酸素	心電 図
急病	905	33	8	1	7	139	35	77	2	20	1	849	33	863	231
交通事故	75	3		4	43	9	2	7	8			67	3	67	8
一般負傷	255	1		16	57	16	1	15	21	1		240	5	247	21
その他	212	6		2	20	45	6	15	5			198	2	204	80
合計	1,447	43	8	23	127	209	44	114	36	21	1	1,354	43	1,381	340

救急隊員の行った救命処置及び特定行為処置状況

(単位：件)

処置項目 事故種別	救命処置		特定行為					
	心肺蘇生	除細動	気管挿管	声門上気道 デバイス	静脈路確保		アドレナリン 投与	ブドウ糖投与
					CPA前	CPA後		
急病	31	2	1			2	2	3
交通事故	2	1						
一般負傷	1							
その他	6							
合計	40	3	1	0	0	2	2	3

除細動器（AED）実績

(単位：件)

実績項目	年	平成29年	平成30年	令和元年 (平成31年)	令和2年	令和3年
除細動器 使用件数		39	37	29	36	40
除細動 実施件数		10	4	6	6	3
生存件数		1	0	1	0	0
生存率		10.0%	0.0%	16.7%	0.0%	0.0%

※生存件数については1ヶ月生存率を使用

ドクターヘリ 要請別出場・搬送状況

(単位：件)

種別	区分					
	要請件数	搬送件数	不搬送件数	現場診察のみ	出場不可	キャンセル
火災						
自然災害						
水難	1	1				
交通事故	12	5			4	3
労働災害	5	3		1	1	
運動競技						
一般負傷	16	7			7	2
加害						
自損行為						
急病	27	9		3	8	7
その他	転院搬送	8	8			
	医師搬送					
	資材搬送					
	その他	1				1
合計	70	33		4	20	13

※出場不可：ドクターヘリが別事案出場中や天候不良など。

キャンセル：救急隊現場到着後、ヘリ搬送の必要がなく、消防側から要請を取り消したもの。



住民に対する応急手当普及啓発活動の実施状況 (過去5年間)

区分 年	普通救命講習		上級救命講習		その他の講習		救急入門コース	
	受講人員 (人)	回数 (回)	受講人員 (人)	回数 (回)	受講人員 (人)	回数 (回)	受講人数 (人)	回数 (回)
平成29年	178	13			3,388	94		
平成30年	221	13			3,155	91		
令和元年(平成31年)	198	13	20	3	3,320	102		
令和2年	101	4	16	1	357	12	1,495	53
令和3年	70	4			100	4	702	28

普通救命講習：心肺蘇生法及び大出血時の止血法が、救急車が現場到着するのに要する時間程度できる。

(3時間) 自動体外式除細動器(AED)について理解し、正しく使用できる。
異物除去法及び大出血時の止血法を理解できる。

上級救命講習：心肺蘇生法を救急車が現場到着するのに要する時間程度できる。

(8時間) 自動体外式除細動器(AED)について理解し、正しく使用できる。
異物除去法及び大出血時の止血法を実施できる。
傷病者管理法、副子固定法、熱傷の手当、搬送法を習得する。

救急入門コース：心肺蘇生法を救急車が現場到着するのに要する時間程度できる。

(3時間未満) 自動体外式除細動器(AED)を使用できる。
令和2年より実施されている。

修了証(普通・上級救命講習)交付状況(過去5年間)

(単位：人)

要請団体 (事業所)	年				
	平成29年	平成30年	令和元年 (平成31年)	令和2年	令和3年
女性消防団			11		
危険物安全協会	34				
福祉関係		55			
公務員	4	2	4	15	3
教諭	1				
生徒	113	133	115	69	67
電気通信業					
建設業		4	47		
会社員	11	27	30	1	
自主防災組織				27	
その他	15		11	5	
合計	178	221	218	117	70

救助出場及び出場車両状況

単位:件

区分	出場件数(件)	活動件数(件)	救助人員(人)	活動人員(人)	出場人員(人)	救助工作車	ポンプ車	はしご車	指揮車	救急車	船舶	消防団車両	その他車両
合計	20	8	7	60	153	18	10		11	16			5
火災													
交通事故	12	5	5	39	91	11	5		7	10			2
水難事故	5	2	1	15	38	4	5		2	3			3
風水害等自然災害													
機械による事故	3	1	1	6	24	3			2	3			
建物等による事故													
ガス及び酸欠事故													
爆発事故													
その他の事故													



救助器具保有状況

令和4年4月1日現在

器具名	所 属	本 署	中津良 出張所	生月 出張所	田平 出張所	大島 出張所	計
一般救助用器具	かぎ付きはしご	2		2	1		5
	三連梯子	3	1	1	1	1	7
	金属製折りたたみ梯子又はワイヤー梯子	1					1
	救命索発射銃	1					1
	サバイバースリング又は救助用縛帯	4	3	3	2	1	13
	平担架	1			1		2
重量物排除用器具	油圧ジャッキ	1					1
	油圧スプレッダー	1	1	1	1	1	5
	マンホール救助器具	1					1
	可搬ウィンチ	1	1	1	1	1	5
	マット型空気ジャッキ	1	1	1	1	1	5
	チェーンブロック	1					1
切断用器具	油圧切断機	1	1	1	1	1	5
	エンジンカッター	3	1	1	1	1	7
	チェーンソー	1	2	2	1	1	7
	空気鋸	2	1	1	1	1	6
破壊用器具	万能斧	6	2	3	2	1	14
	ハンマー	9	1	2	1	1	14
	携帯用コンクリート破壊器具	1					1
検知・測定用器具	可燃性ガス測定器	2	1	1	1	1	6
呼吸保護用器具	空気呼吸器	15	4	3	3	3	28
	防塵マスク	10	7	6	7	5	35
	送排風機	2					2
隊員保護用器具	耐電手袋	8	2	5	5	4	24
	耐電衣	5					5
	耐電長靴	4	2	2	2	1	11
	防塵メガネ	10	5	13	6	10	44
	携帯警報機	5					5
	防毒マスク		8	10	3	7	28
	化学防護服	3					3
耐熱服	2	3				5	
水難救助用器具	救命胴衣	10	7	11	5	6	39
	救命浮環	3	1	2	2	1	9
山岳救助用器具	バスケット型担架	1					1
その他の救助用 器具	投光器	6	2	1	3	2	14
	携帯拡声器	5	1	1	2	1	10
	携帯無線機	10	3	2	2	2	19
	発電機	6	4	3	2	3	18