

警 防

車 両 配 置 ・ 通 信 指 令 ・ 火 災

火災件数	・ ・ ・ ・ ・	12 件
損 害 額	・ ・ ・ ・ ・	24,561 千円
死 傷 者	・ ・ ・ ・ ・	死者 1 名、負傷者 5 名

火 災

平成 27 年中における管内の火災発生状況は、発生件数 12 件、損害額 24,561 千円で、これを前年と比較すると発生件数は 10 件の減少、損害額は 16,145 千円の減少となっている。

火災種別と損害額では、建物火災 6 件 (24,134 千円)、車両火災 2 件 (115 千円)、林野火災 2 件 (79 千円)、その他の火災 2 件 (233 千円) となっており、建物火災の発生割合は全体の 50% で損害額は 98% を占めている。

出火原因別では、失火によるものが多く『たき火』が第 1 位で 4 件となっている。

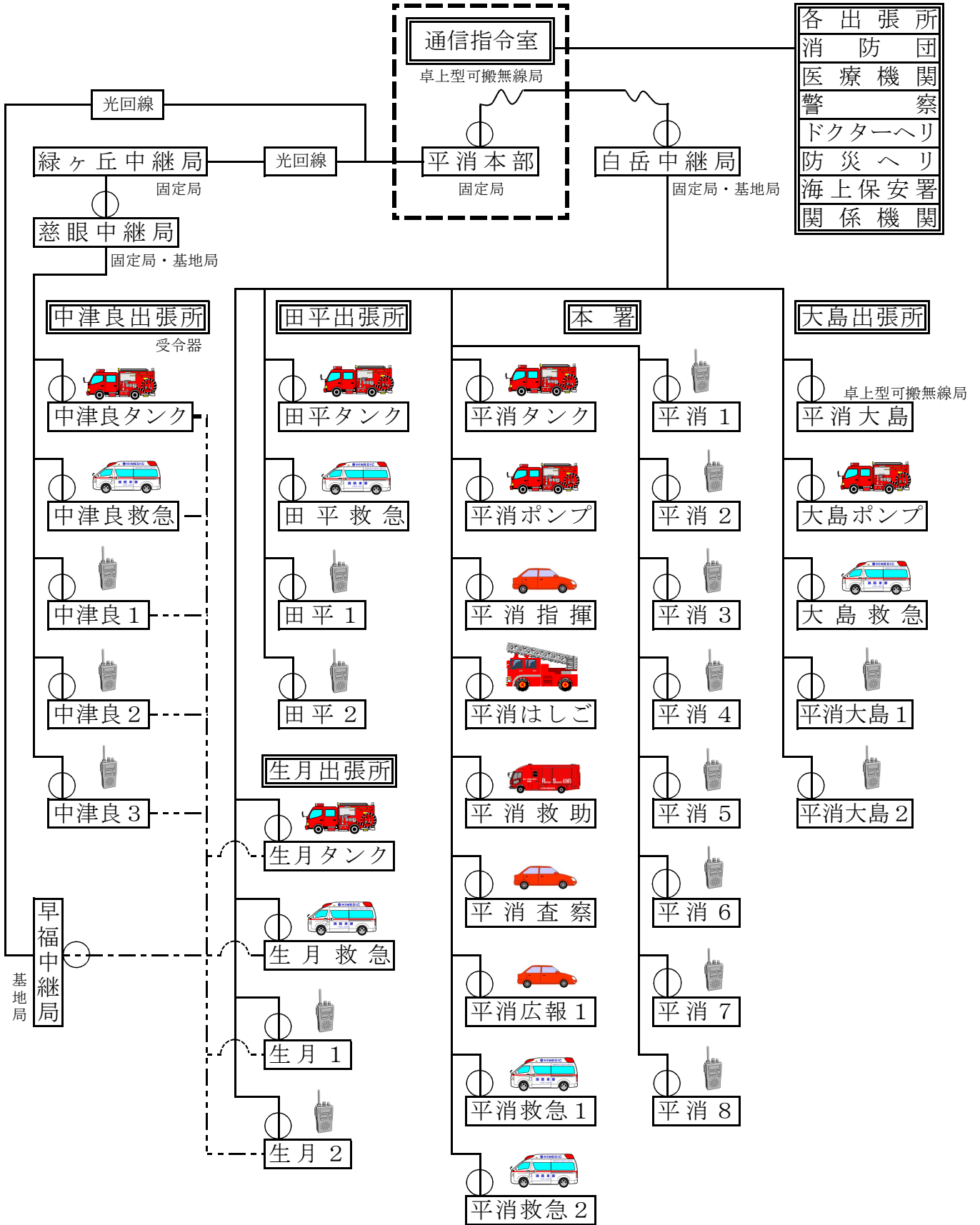
火災による死者は 1 名、負傷者は 5 名発生し、前年と比較すると死者数は変わらず、負傷者数が 3 名増加している。

消防車両等配置状況

凡例	
	消防本部
	消防署
	消防団本部
	出張所
	分団区分
	無線基地
	分団名
	格納庫
	水槽付ポンプ自動車
	消防ポンプ自動車
	はしご付自動車
	救助工作車
	高規格救急車
	救急車
	指令車
	広報車
	査察車
	事務連絡車
	小型動力ポンプ付積載車
	小型ポンプ

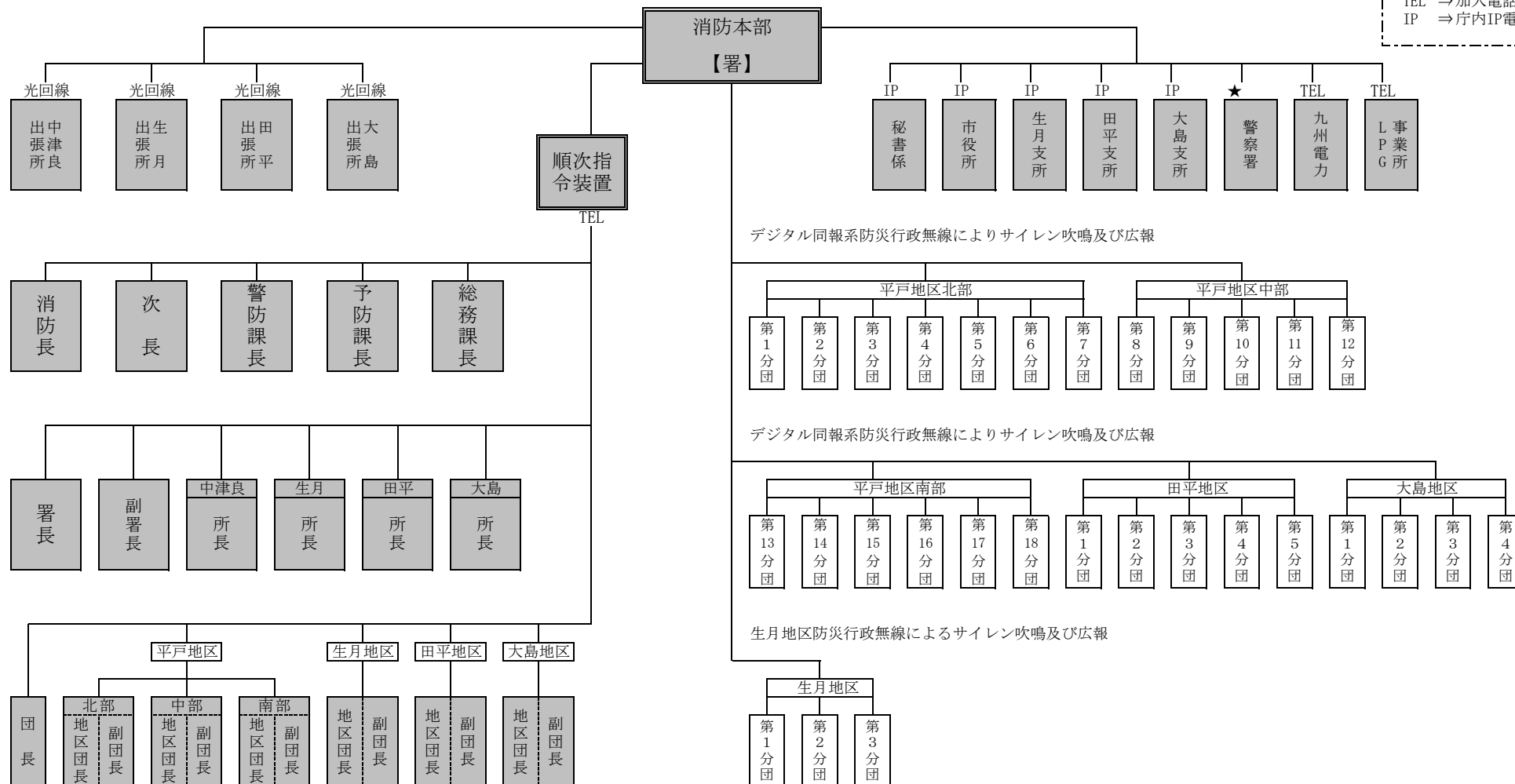


消防通信



火災出場指令連絡表

★ ⇒ 専用電話
TEL ⇒ 加入電話
IP ⇒ 庁内IP電話



火災の概要

火災の概要		平成 26 年	平成 27 年
総 出 火 件 数		22件	12件
火災種別内訳	建 物 火 災	11件	6 件
	林 野 火 災	5 件	2 件
	船 舶 火 災	2 件	
	車 両 火 災		2 件
	その他の火災	4 件	2 件
損 害 額		40,706千円	24,561千円
死 傷 者 数	死 者	1 人	1人
	負 傷 者	2 人	5 人
り 災 世 帯 数		9 世帯	5 世帯
り 災 人 員		24人	16人
建 物 焼 損 面 積		1,411㎡	737㎡
建 物 焼 損 表 面 積		72㎡	8 ㎡
林 野 焼 損 面 積		15 a	15 a
出 火 原 因		1位 たき火 10件 2位 コンロ 2件	1位 たき火 3件
出火率(人口1万人当り) ※		6.5件	3.6件
住民1人当りの損害額 ※		1,203円	739円
1 日 当 り の 損 害 額		111,523円	67,290円
火災1件当りの損害額		1,850千円	2,047千円

※平成27年1月1日現在の人口 33,822人、平成28年1月1日現在の人口 33,216人

火災種別・損害額年次比較表

区 分	年 別	平成26年	平成27年	増 減
建 物 火 災	件 数	11	6	△ 5
	損害額(千円)	40,674	24,134	△ 16,540
林 野 火 災	件 数	5	2	△ 3
	損害額(千円)		79	79
船 舶 火 災	件 数	2		△ 2
	損害額(千円)	32		△ 32
車 両 火 災	件 数		2	2
	損害額(千円)		115	115
その他の火災	件 数	4	2	△ 2
	損害額(千円)		233	233
計	件 数	22	12	△ 10
	損害額(千円)	40,706	24,561	△ 16,145
焼 損 棟 数	全 焼	11	5	△ 6
	半 焼	5		△ 5
	部 分 焼	3	3	
	ぼ や	2		△ 2
焼 損 面 積	床面積(m ²)	1,411	737	△ 674
	表面積(m ²)	72	8	△ 64
	林野(a)	15	15	
死 傷 者	死 者	1	1	
	負 傷 者	2	5	3
り 災	世 帯	9	5	△ 4
り 災	人 員	24	16	△ 8

署 所 別 火 災 発 生 状 況 表

区 分 署所別		火災種別							焼損棟数				焼損面積			り災世帯			死傷者		損害額（千円）																				
		合 計	建 物	林 野	車 両	船 舶	航 空 機	そ の 他	爆 発	全 焼	半 焼	部 分 焼	ぼ や	建 物		林 野 (a)	全 損	半 損	小 損	り 災 人 員	死 者	負 傷 者	合 計	建 物	林 野	車 両	船 舶	航 空 機	そ の 他	爆 発											
														焼 損 床 面 積 (㎡)	焼 損 表 面 積 (㎡)																										
合 計	26年	22	11	5		2		4		11	5	3	2	1,411	72	15	5		4	24	1	2	40,706	40,674									32								
	27年	12	6	2	2			2		5		3		737	8	15	2		3	16	1	5	24,561	24,134	79	115							233								
本 署	26年	4	3			1					1		2	24	9		1		3	10		1	1,342	1,310									32								
	27年	4	1			2			1		3			129		9	1			3	1		1,668	1,553		115															
中津良	26年	10	6	1				3		10	3	2		1184	33	6	3		1	9	1		16,560	16,560																	
	27年	3	3							2		1		295			1		1	5		1	22,519	22,519																	
生 月	26年	4		3		1																																			
	27年	2		1				1															3														233				
田 平	26年	3	2					1		1	1	1		203	30		1			5		1	22,804	22,804																	
	27年	2	1	1								1		313	4					1	6		59	59																	
大 島	26年	1		1																																					
	27年	1	1									1			4								1	2		1															

種別別火災発生状況

種別	署所別	件数	焼損面積		損害額 (千円)	死者(人)	り災世帯
			建物(m ²)	林野(a)・車両(台)		負傷者(人)	り災人員
建物火災	本署	1	床面積	129	1,553	1	1
			表面積				3
	中津良	3	床面積	295	22,519		2
			表面積			1	5
	生月		床面積				
			表面積				
	田平	1	床面積	313	59		1
			表面積	4			6
	大島	1	床面積		3		1
			表面積	4		1	2
小計		6	床面積	737	24,134	1	5
			表面積	8		2	16
林野火災	本署						
	中津良						
	生月	1	6	79			
	田平	1					
	大島						
小計		2	6	79			
車両火災	本署	2	2	115			
	中津良						
	生月						
	田平						
	大島						
小計		2	2	115			
その他の火災	本署	1	9				
	中津良						
	生月	1	6	233	3		
	田平						
	大島						
小計		2	15	233	3		
合計		12	床面積	737	24,561	1	5
			表面積	8		5	16

月 別 火 災 発 生 状 況

損 害 額 (千円)

区 分 月 別	火 災 件 数	前 年 件 数	増 減	建 物 火 災						林 野 火 災			船 舶 火 災		車 両 火 災		そ の 他 の 火 災		死 傷 者		損 害 額
				件 数	焼 損 床 面 積 (㎡)	棟 数	り 災 世 帯	り 災 人 員	損 害 額	件 数	焼 損 面 積 (a)	損 害 額	件 数	損 害 額	件 数	損 害 額	件 数	損 害 額	死 者	負 傷 者	
					焼 損 表 面 積 (㎡)																
合 計	12	22	△ 10	6	737 8	8	5	16	24,134	2	15	79			2	115	2	233	1	5	24,561
1	2	6	△ 4	1	129	3	1	3	1,553	1	6	79							1		1,632
2	4	2	2	2	313 8	2	2	8	62	1							1			1	62
3	2	1	1	2	56	2	1	4	1,332												1,332
4		1	△ 1																		
5		1	△ 1																		
6																					
7	1		1											1	15						15
8	1	1															1	233		3	233
9		1	△ 1																		
10		6	△ 6																		
11	1	1		1	239	1	1	1	21,187											1	21,187
12	1	2	△ 1											1	100						100

時間帯別・管内別発生件数及び損害額

時間帯		5時～正午		正午～17時		17時～22時		22時～5時		合計	
署所	種別	件数	損害額 (千円)	件数	損害額 (千円)	件数	損害額 (千円)	件数	損害額 (千円)	件数	損害額 (千円)
本署	建物	1	1,553							1	1,553
	林野										
	車両	1	100			1	15			2	115
	船舶										
	その他			1						1	
中津良	建物	1	1,074	1	258	1	21,187			3	22,519
	林野										
	車両										
	船舶										
	その他										
生月	建物										
	林野			1	79					1	79
	車両										
	船舶										
	その他					1	233			1	233
田平	建物			1	59					1	59
	林野					1				1	
	車両										
	船舶										
	その他										
大島	建物					1	3			1	3
	林野										
	車両										
	船舶										
	その他										
計		3	2,727	4	396	5	21,438			12	24,561

火災覚知別件数

覚知方法	件数
固定電話 (NTT) ⇒119	4
携帯電話⇒119	6
携帯電話⇒加入電話	1
事後聞知	1
警察	
その他	
合計	12



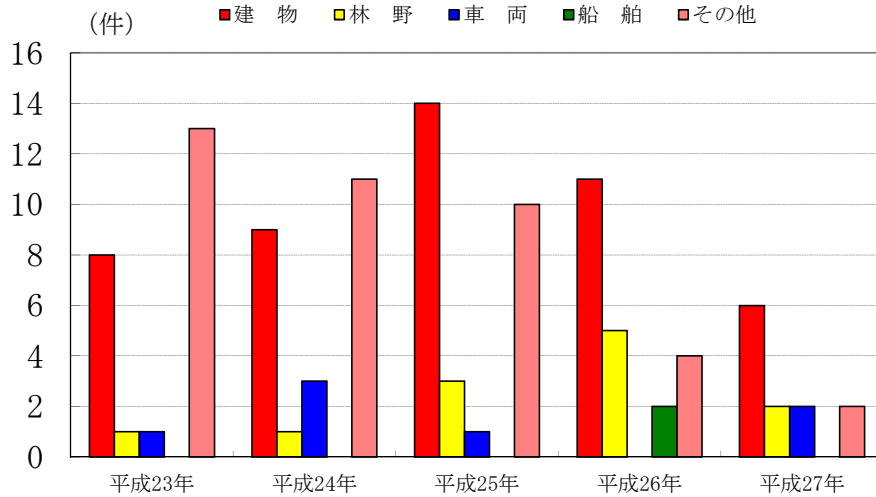
出火原因別火災発生件数

原因別 火災種別	合 計	建 物	林 野	車 両	その他
合 計	12	6	2	2	2
た き 火	4	1	2		1
こ ん ろ	1	1			
放 火 の 疑 い					
放 火					
火 遊 び					
ロ ー ソ ク の 火					
風 呂 か ま ど					
マ ッ チ ・ ラ イ タ ー	1	1			
混 合 油 の 引 火					
焼 却 炉					
電 気 配 線 (電 流 過 多)	1			1	
そ の 他	3	2			1
不 明	2	1		1	

火の用心7つのポイント

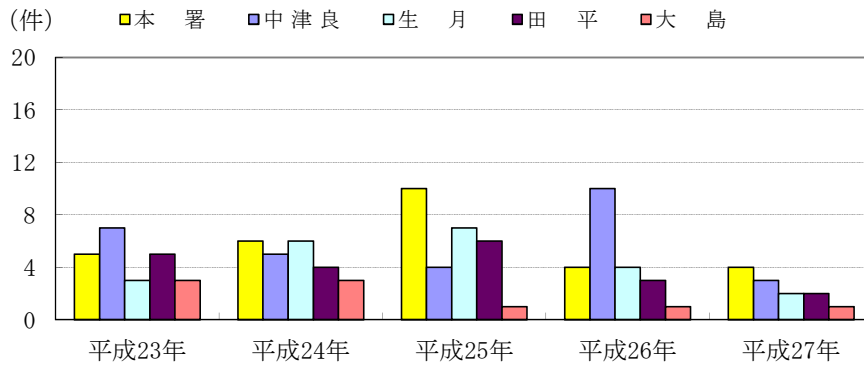


火災発生件数（5ヶ年）



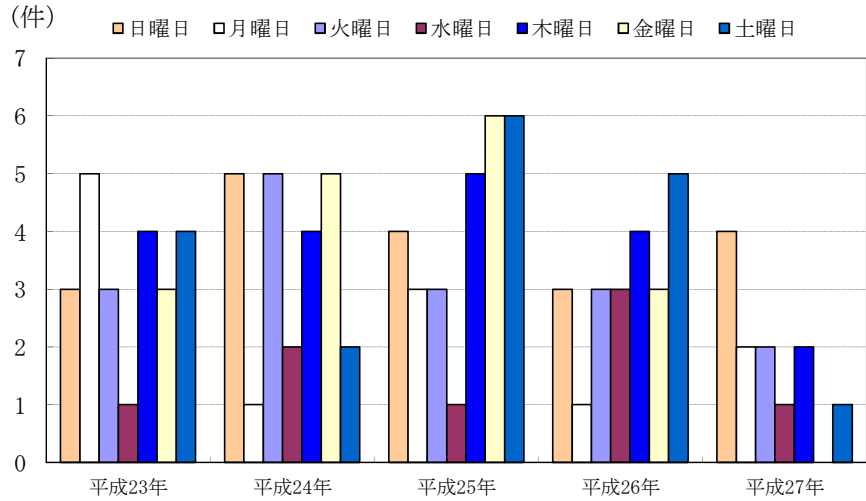
種別 \ 年別	平成23年	平成24年	平成25年	平成26年	平成27年
建物	8	9	14	11	6
林野	1	1	3	5	2
車両	1	3	1		2
船舶				2	
その他	13	11	10	4	2
合計	23	24	28	22	12

管内別火災発生件数（5ヶ年）



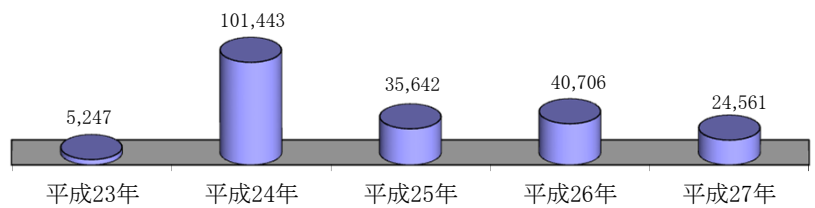
署所別 \ 年別	平成23年	平成24年	平成25年	平成26年	平成27年
本署	5	6	10	4	4
中津良	7	5	4	10	3
生月	3	6	7	4	2
田平	5	4	6	3	2
大島	3	3	1	1	1
合計	23	24	28	22	12

曜日別火災発生件数（5ヶ年）



曜日別 \ 年別	平成23年	平成24年	平成25年	平成26年	平成27年
日曜日	3	5	4	3	4
月曜日	5	1	3	1	2
火曜日	3	5	3	3	2
水曜日	1	2	1	3	1
木曜日	4	4	5	4	2
金曜日	3	5	6	3	0
土曜日	4	2	6	5	1
合計	23	24	28	22	12

年間損害額（5ヶ年）



年別	平成23年	平成24年	平成25年	平成26年	平成27年
損害額	5,247	101,443	35,642	40,706	24,561

単位: 千円

警 防

救 急・救 助

救急件数	・ ・ ・ ・ ・	1,641 件
搬送人員	・ ・ ・ ・ ・	1,540 人
救助件数	・ ・ ・ ・ ・	21 件
救助人員	・ ・ ・ ・ ・	8 人

救急・救助の概要

平成 27 年中における管内の救急活動状況は、出場件数 1,641 件、搬送人員は 1,540 人となっている。前年と比較すると出場件数は 91 件増加で、搬送人員が 90 人増加している。

人口割合でみると、平戸市民(33,216 人)20 人に 1 人が要請したことになる。

出場件数を事故種別ごとにみると、急病 1024 件(62.4%)が半数以上を占め、一般負傷 263 件(16.0%)、交通事故 89 件(5.4%)、自損行為 16 件(1.0%)の順となっている。

搬送人員のうち死亡 37 人(2.4%)、重症 266 人(17.3%)、中等症 843 人(54.7%)で、入院加療を必要としない軽症傷病者は 394 人(25.6%)となっている。

救助活動状況は、交通事故 11 件、その他 4 件、機械 2 件、水難 4 件で計 21 件出場し、そのうち消防隊の活動した件数は、7 件で 8 人を救助している。

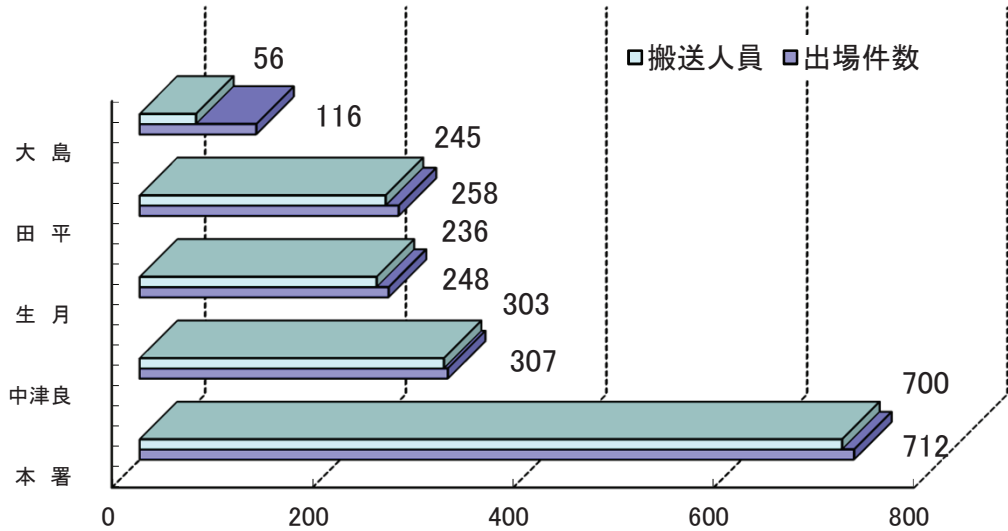
救 急 の 概 要

		平成26年		平成27年	
出 場 件 数		1,550件		1,641件	
搬 送 人 員		1,450人		1,540人	
不 搬 送		119件		133件	
出場件数の多い事故種別		急 病	967件	急 病	1,024件
出場件数の多い傷病程度		中等症	791人	中等症	843人
出場搬送の多い年齢		高齢者	983人	高齢者	1,077人
1日当りの平均出場回数		4.2件		4.5件	
搬送者重症割合		5.3人に1人		5.8人に1人	
出 場 件 数	多 い 月	1月・12月	147件	1月	190件
	少 な い 月	7月	110件	2月	110件
	多 い 曜 日	土曜	243件	月曜	248件
	少 な い 曜 日	水曜	206件	水曜	195件
	多 い 時 間	10時～12時	219件	8時～10時	209件
	少 な い 時 間	2時～4時 4時～6時	48件 48件	2時～4時	44件
人口に対する搬送人員の割合（人口/搬送人員）*		約23人に1人		約22人に1人	
人口1万人当りの出場件数*		477件		485件	

*平成27年1月1日現在の人口 33,822人、平成28年1月1日現在の人口 33,216人

署所別出場状況

	合 計	本 署	中津良	生 月	田 平	大 島
出場件数	1,641	712	307	248	258	116
搬送人員	1,540	700	303	236	245	56



事故種別出場状況

事故種別	合 計	火 災	自然災害	水 難	交通事故	労働災害	運動競技	一般負傷	加 害	自損行為	急 病	その他
件 数	1,641	2		13	89	11	14	263	3	16	1,024	206
構成比率(%)	100	0.1		0.8	5.4	0.7	0.8	16	0.2	1	62.4	12.6

管内事故種別活動状況

種別 区分		合 計	火 災	加害	水難 事故	交通 事故	労働 災害	運動 競技	一般 負傷	加害	自損 行為	急病	その他
		合計	出場件数	1,641	2		13	89	11	14	263	3	16
	搬送人員	1,540	1		12	107	8	14	240	3	8	942	205
本署	出場件数	712	1		5	49	3	9	102	2	8	390	143
	搬送人員	700	1		7	58	2	9	98	2	4	377	142
中津良	出場件数	307			4	19	3	3	52	1	1	207	17
	搬送人員	303			3	22	1	3	51	1		205	17
生月	出場件数	248			1	6	3		51		1	163	23
	搬送人員	236				7	4		48		1	153	23
田平	出場件数	258			1	14	1	2	40		5	175	20
	搬送人員	245			1	19	1	2	36		3	163	20
大島	出場件数	116	1		2	1	1		18		1	89	3
	搬送人員	56			1	1			7			44	3

覚知別出場状況

月別 覚知別	1	2	3	4	5	6	7	8	9	10	11	12	合計
1 1 9	93	51	81	63	57	55	53	91	59	64	56	83	806
携 帯 (119)	48	28	26	34	37	24	36	27	33	35	31	27	386
加 入 電 話	42	29	36	30	34	45	15	18	15	13	12	14	303
警 察 電 話	4	1	3	5	2	3	4	7	1	6	4	5	45
か け こ み	2	1	1	2		1	1		1		1		10
そ の 他	1		1				13	10	11	18	16	21	91
合 計	190	110	148	134	130	128	122	153	120	136	120	150	1,641

傷病程度別搬送人員状況

事故種別 程度別	火 災	自然 災害	水 難	交 通 事 故	労 働 災 害	運 動 競 技	一 般 負 傷	加 害	自 損 行 為	急 病	そ の 他	合 計
死 亡			4		2		3		1	27		37
重 症				10	1		26		2	137	90	266
中 等 症	1		3	48	4	8	146		5	522	106	843
軽 症			5	49	1	6	65	3		256	9	394
そ の 他												
合 計	1		12	107	8	14	240	3	8	942	205	1,540

時間別出場状況

事故種別 時間別	火 災	自然 災害	水 難	交 通 事 故	労 働 災 害	運 動 競 技	一 般 負 傷	加 害	自 損 行 為	急 病	そ の 他	合 計
0時～ 2時				2			11	1	1	47	7	69
2時～ 4時				1			3	1		38	1	44
4時～ 6時				4			11			41	4	60
6時～ 8時			1	9	1		18		3	100	12	144
8時～10時			1	6	3	1	49		3	119	27	209
10時～12時			1	12	1	4	29			114	46	207
12時～14時			1	10	1	2	23		1	102	32	172
14時～16時			3	15	2	3	36		2	89	13	163
16時～18時			2	13	1	2	34			110	28	190
18時～20時	2		2	9	1	2	17		1	112	18	164
20時～22時			1	7	1		14		5	86	9	123
22時～24時			1	1			18	1		66	9	96
合 計	2		13	89	11	14	263	3	16	1,024	206	1,641

住所別搬送人員状況

県内			
合計			1,460
平戸市			1,406
佐世保市			30
松浦市			10
大村市			2
諫早市			2
対馬市			2
島原市			2
新上五島町			2
長崎			1
南島原市			1
五島市			1
佐々町			1

県外			
合計			80
福岡県			27
佐賀県			13
神奈川県			6
愛知県			6
東京都			6
埼玉県			5
鹿児島県			3
兵庫県			2
中国	浙江省		2
三重県			1
大阪府			1
熊本県			1
広島県			1
宮崎県			1
岡山県			1
千葉県			1
滋賀県			1
和歌山県			1
大分県			1

転送状況

区分	搬送					転送									
	合計					0					1				
事故種別	合計	急病	交通	一般	その他	小計	急病	交通	一般	その他	小計	急病	交通	一般	その他
搬送人員	1,540	942	107	240	251	1,532	938	106	239	249	8	4	1	1	2

(注) 回数「0」とは、最初の搬送先医療機関で収容された場合をいう。
 回数「1」とは、最初の医療機関で収容できず、次の医療機関へ転送した回数をいう。
 事故種別中の「その他」とは、救急事故等の分類のうち急病、交通、一般以外の事故等をいう。
 転送理由：医療機関へ搬送したが、処置困難等により他の医療機関へ搬送したことによる。

事故種別・年齢別搬送人員状況

年齢区分 種別	新生児	乳幼児	少年	成人	高齢者	合計
火災					1	1
自然災害				7	5	12
水難				63	33	107
交通事故		5	6	8		19
労働災害				4	1	5
運動競技			9	41	191	240
一般負傷		6	2	2	1	9
加害				8		8
自損行為				2	1	3
急病	2	22	11	217	690	942
その他	1	4	4	43	153	205
合計	3	37	32	393	1,075	1,540

* 年齢区分
 新生児：生後28日以内
 乳幼児：生後29日以上満7歳未満
 少年：7歳以上18歳未満
 成人：満18歳以上65歳未満
 高齢者：満65歳以上

曜日・月別出場状況

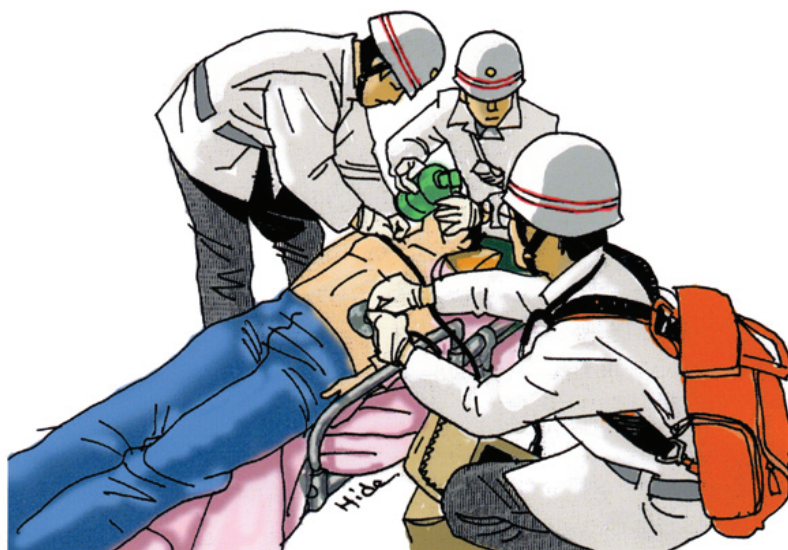
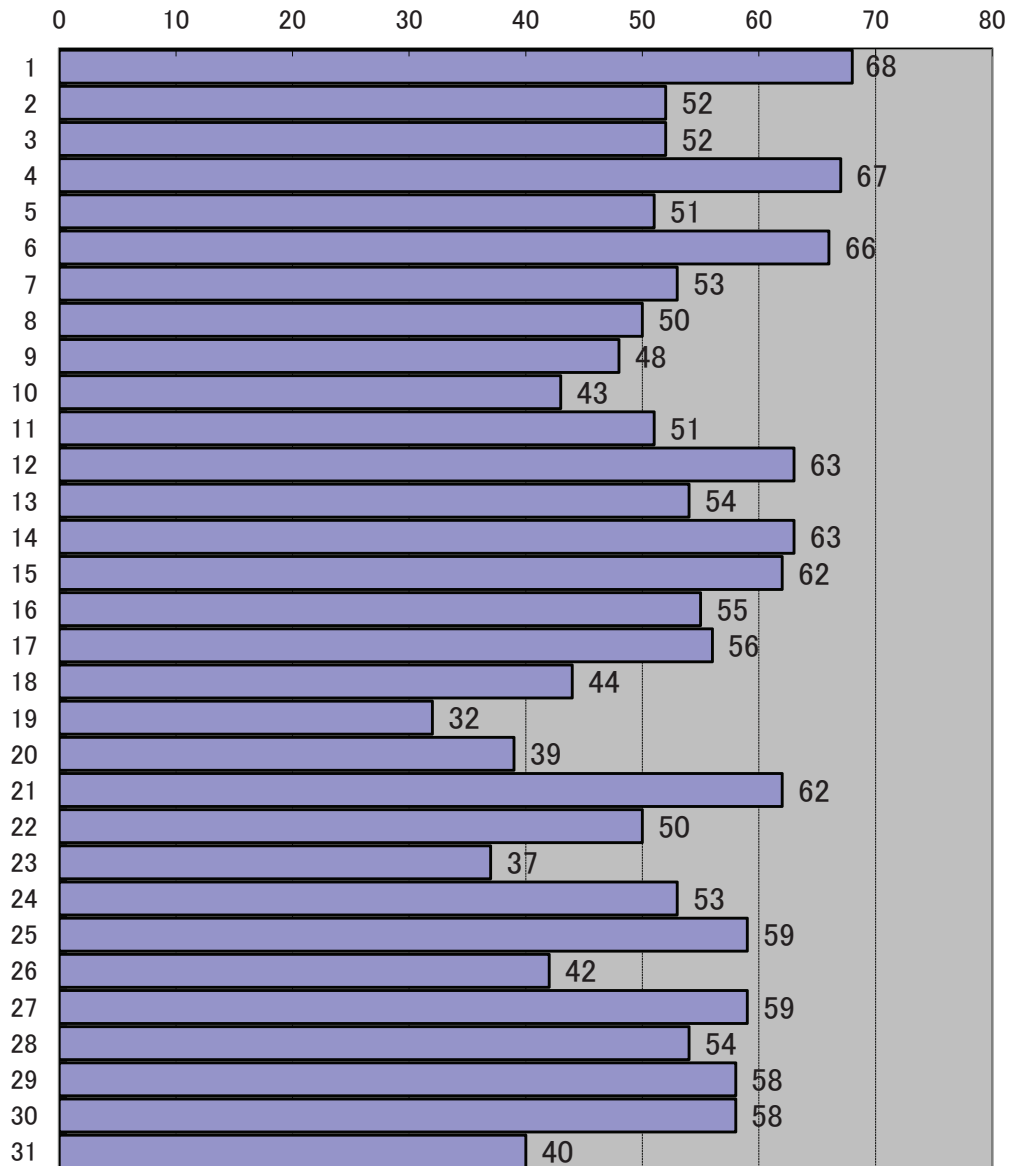
種別 区分	火 災	自然 災害	水 難	交 通 事 故	労 働 災 害	運 動 競 技	一 般 負 傷	加 害	自 損 行 為	急 病	その 他				合 計
											転 院 搬 送	医 師 搬 送	資 材 搬 送	そ の 他	
日			2	13	2	8	34	1	1	159	22				242
月			4	10	2		41	1		158	32				248
火			4	15	1	1	42		1	146	32				242
水			1	6	2	2	30	1	5	127	20	1			195
木	2			15	1		37		5	144	40			1	245
金			1	15	1	1	34		3	149	38				242
土			1	15	2	2	45		1	141	19			1	227
合 計	2		13	89	11	14	263	3	16	1,024	203	1		2	1,641
1月				8	1		26		1	128	26				190
2月	2			5	1		15			73	14				110
3月				13	1	1	24	2		90	16			1	148
4月			1	9			31		2	80	11				134
5月				4		5	19	1	3	79	19				130
6月			1	4		1	18		2	81	21				128
7月				6	2		16		2	78	18				122
8月			1	14	1	1	27			96	12			1	153
9月			3	2	1	1	19			82	11	1			120
10月				11	3	2	26		2	74	18				136
11月				7	1	2	17		1	76	16				120
12月			7	6		1	25		3	87	21				150

曜日・月別搬送人員状況

種別 区分	火 災	自然 災害	水 難	交 通 事 故	労 働 災 害	運 動 競 技	一 般 負 傷	加 害	自 損 行 為	急 病	その 他				合 計
											転 院 搬 送	医 師 搬 送	資 材 搬 送	そ の 他	
日			1	16	3	8	31	1		138	22				220
月			6	14	2		37	1		149	32				241
火			3	17	1	1	40		1	136	32				231
水				7	1	2	27	1	3	122	20				183
木	1			18			34		4	127	40				224
金			1	17		1	30			136	38				223
土			1	18	1	2	41			134	19			2	218
合 計	1		12	107	8	14	240	3	8	942	203			2	1,540
1月				10	1		24		1	122	26				184
2月	1			8	1		15			69	14				108
3月				16	1	1	22	2		80	16				138
4月			1	9			28		1	68	11				118
5月				4		5	18	1	2	75	19				124
6月				4		1	15		1	74	21				116
7月				6	1		16			70	18				111
8月			1	17	2	1	24			89	12			2	148
9月			5	1		1	17			77	11				112
10月				17	2	2	22			70	18				131
11月				8		2	15		1	69	16				111
12月			5	7		1	24		2	79	21				139

日別出場状況

日	件数
1	68
2	52
3	52
4	67
5	51
6	66
7	53
8	50
9	48
10	43
11	51
12	63
13	54
14	63
15	62
16	55
17	56
18	44
19	32
20	39
21	62
22	50
23	37
24	53
25	59
26	42
27	59
28	54
29	58
30	58
31	40
合計	1,641



年別救急出場の推移(5ヶ年間)



種別	平成23年		平成24年		平成25年		平成26年		平成27年	
	件数	人員	件数	人員	件数	人員	件数	人員	件数	人員
火災	3	3	1	1	1	1	2	2	2	1
自然災害									0	0
水難事故	7	4	7	9	2	2	3		13	12
交通事故	64	75	74	91	86	89	71	81	89	107
労働災害	17	17	13	13	16	15	6	6	11	8
運動競技	9	7	8	7	10	9	9	8	14	14
一般負傷	242	225	284	271	263	239	249	237	263	240
加害事故	11	9	4	4	2	2	2	2	3	3
自損事故	8	5	9	7	16	10	23	14	16	8
急病	1057	965	1037	937	1049	954	967	891	1024	942
その他	218	211	207	198	199	193	218	209	206	205
合計	1,636	1,521	1,644	1,538	1,644	1,514	1,550	1,450	1,641	1,540

医療機関別搬送状況

		医療機関名	平成26年	平成27年
管内	救急告示医療機関	柿添病院	420	450
		平戸市民病院	257	273
		青洲会病院	195	247
		生月病院	185	190
	その他の医療機関	北川病院	47	50
		谷川病院	32	40
		大島診療所	5	9
		桑原医院	4	1
		しおざわ内科医院	1	1
		はたえ眼科	1	
		きでら医院	1	
	平戸愛恵病院	3	2	
	小計		1,151	1,263
管外	救急告示医療機関	長崎労災病院	80	88
		北松中央病院	87	56
		佐世保市立総合病院	74	68
		押漕医院	9	5
		佐世保共済病院	5	7
		佐世保中央病院	3	9
		福田外科	1	
		潜竜徳田病院	1	1
		長崎北徳洲会病院	1	
	その他の医療機関	ドクターヘリ	35	37
		中山レディースクリニック	2	
		坂口子供クリニック		1
		平井産婦人科		3
		九州がんセンター		1
やまぐち小児科			1	
木村内科循環器科	1			
小計		299	277	
合計		1,450	1,540	

救急隊員の行った応急処置状況

処置項目 事故種別	応急処置 対象人員	止血	固定	人工呼吸	心マッサージ	心肺蘇生	酸素吸入	気道確保	保温	被覆	在宅療 法継続	除細動	薬投	その他 応急 処置	血圧測定	聴診	血中酸素	心電図	合計
急病	795	2	8	17	12	37	218	47	79	3	3	8	2	1	723	24	726	126	2,036
交通事故	85	9	48				22		12	6			1		73	5	71	5	252
一般負傷	210	30	59	2		3	20	4	12	19			1		176	3	183	6	518
その他	211	1	29	6	2	6	68	11	27	2				1	184	3	187	66	593
合計	1,301	42	144	25	14	46	328	62	130	30	3	8	4	2	1,156	35	1,167	203	3,399

※傷病者を医療機関等へ搬送するまでの間に救急隊員が行った応急処置

救急隊員の行った現場応急処置状況

処置項目 事故種別	応急処置 対象人員	止血	固定	心マッサージ	心肺蘇生	酸素吸入	気道確保	保温	被覆	除細動	その他 応急 処置	血圧測定	血中酸素	心電図	合計
急病	39				2	8	2	1				35	36	4	88
交通事故	1								1			1	1		3
一般負傷	11		5			3			1			9	10		28
その他	5		1			1		1				4	4		11
合計	56		6		2	12	2	2	2			49	51	4	130

※傷病者不搬送件数のうち救急現場において、救急隊員が行った応急処置

住民に対する応急手当普及啓発活動の実施状況 (過去5年間)

区分 年	普通救命講習		上級救命講習		その他の講習	
	受講人員	回数	受講人員	回数	受講人員	回数
平成23年	335	18	14	2	2,678	54
平成24年	224	12	21	1	2,539	56
平成25年	323	19	21	1	2,538	64
平成26年	322	19			3,511	82
平成27年	743	21	22	1	3,309	88

普通救命講習 I・II：心肺蘇生法一人法及び大出血時の止血法が、救急車が現場到着する
(3・4時間) のに要する時間程度できる。

自動体外式除細動器(AED)について理解し、正しく使用できる。

上級救命講習：心肺蘇生法一人法及び二人法、大出血時の止血法が、救急車が現場
(8時間) 到着するのに要する時間程度できる。

自動体外式除細動器(AED)について理解し、正しく使用できる。

傷病者管理法、副子固定法、熱傷の手当、搬送法を習得する。

修了証(普通・上級救命講習)交付状況(過去5年間)

年 要請団体 (事業所)	平成23年	平成24年	平成25年	平成26年	平成27年
消 防 団	89				
女 性 消 防 団			14	10	6
危 険 物 安 全 協 会	24	22	23	16	20
福 祉 関 係	47		58	77	216
公 務 員			24	28	257
海 上 保 安 署					
教 諭	10		18		
生 徒	141	146	115	121	130
電 気 通 信 業	11	14			
建 設 業		28		9	46
警 備 会 社	6				
会 社 員	5	7	75		68
そ の 他	16	28	17	61	22
合 計	349	245	344	322	765

救助出場状況

区分	合計	火災	交通事故	水難	風水害等自然災害	機械による事故	建物等による事故	ガス及び酸欠事故	爆発事故	その他の事故
出場件数	21		11	4		2				4
出場人員	151		77	28		15				31
活動件数	7		2	3						2
活動人員	76		42	16		3				15
救助人員	8		3	3						2

救助出場車両状況

区分	合計	火災	交通事故	水難	風水害等自然災害	機械による事故	建物等による事故	ガス及び酸欠事故	爆発事故	その他の事故
救助工作車	19		10	4		2				3
消防タンク車	8		2	4						2
消防ポンプ車										
梯子車										
指令車										
救急車	20		11	4		2				3
船舶										
消防団車両	1									1
その他車両	10		5			2				3
合計	58		28	12		6				12

