

警 防

車 両 配 置 ・ 通 信 指 令 ・ 火 災

火災件数	・ ・ ・ ・ ・	22 件
損 害 額	・ ・ ・ ・ ・	40,706 千円
死 傷 者	・ ・ ・ ・ ・	死者 1 名、負傷者 2 名

火 災

平成 26 年中における管内の火災発生状況は、発生件数 22 件、損害額 40,706 千円で、これを前年と比較すると発生件数は 6 件の減少、損害額は 5,064 千円の増加となっている。

火災種別と損害額では、建物火災 11 件（40,674 千円）、船舶火災 2 件（32 千円）、林野火災 5 件（0 千円）、その他の火災 4 件（0 千円）となっており、建物火災の発生割合は全体の 50%で損害額は 99%を占めている。

出火原因別では、失火によるものが多く『たき火』が第 1 位で 10 件となっている。

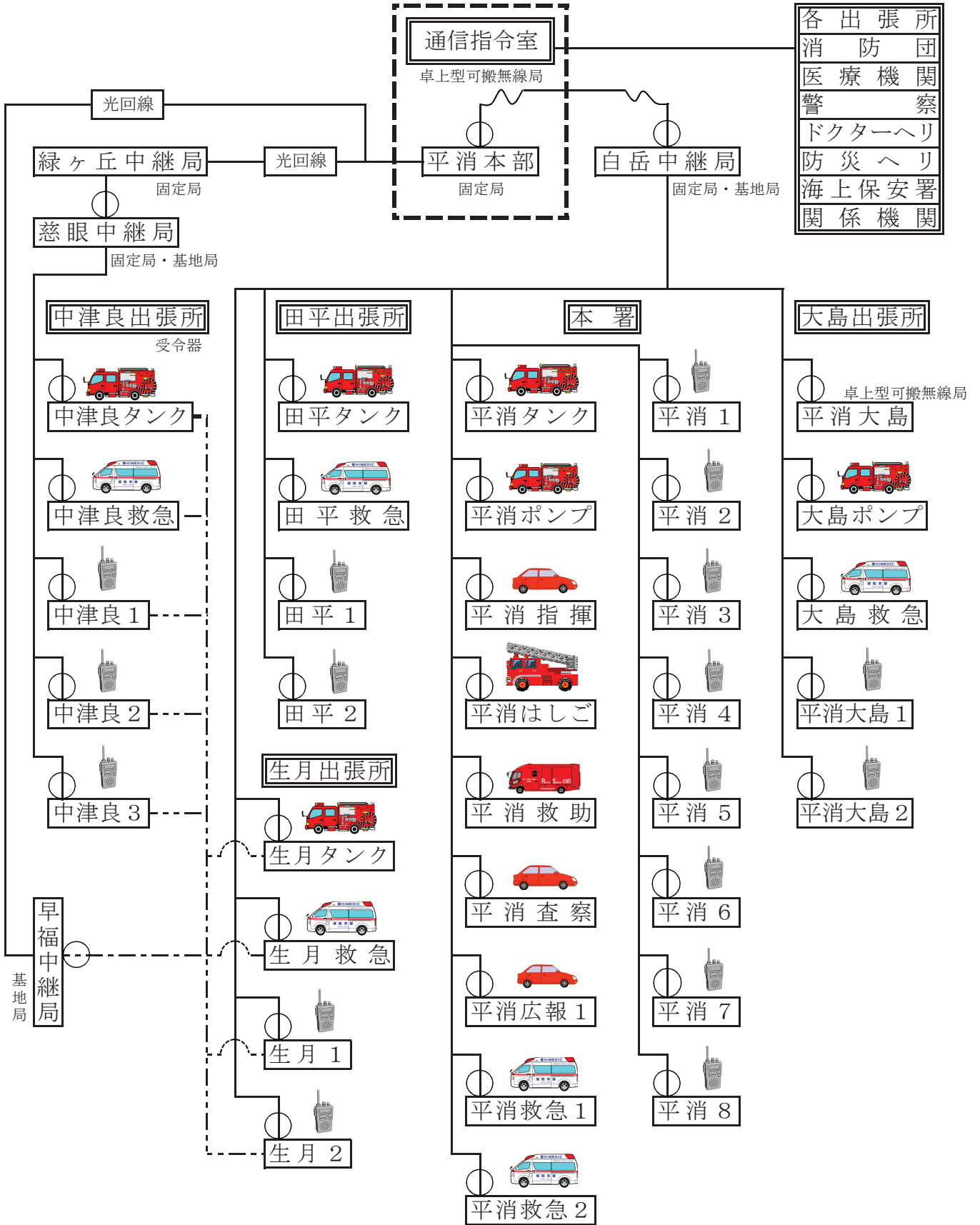
火災による死者は 1 名、負傷者は 2 名発生し、前年と比較すると死者数は変わらず、負傷者数が 1 名減少している。

消防車両等配置状況

凡 例	
	消 防 本 部
	消 防 署
	消 防 団 本 部
	出 張 所
	分 団 区 分
	無 線 基 地
	分 団 名
	格 納 庫
	水 槽 付 ポ ン プ 自 動 車
	消 防 ポ ン プ 自 動 車
	は し ご 付 自 動 車
	救 助 工 作 車
	高 規 格 救 急 車
	救 急 車
	指 令 車
	広 報 車
	査 察 車
	事 務 連 絡 車
	小 型 動 力 ポ ン プ 付 積 載 車
	小 型 ポ ン プ

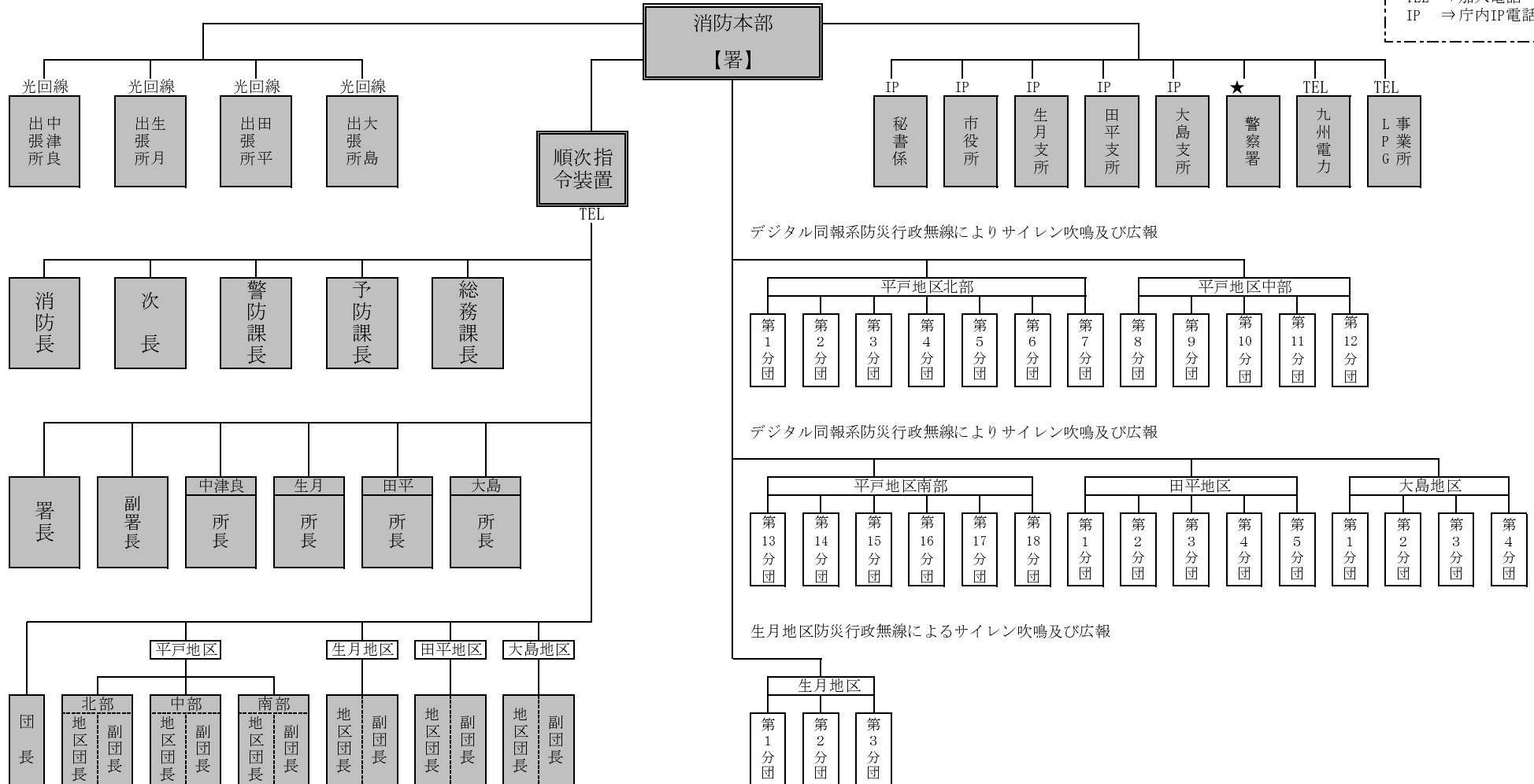


消防通信



火災出場指令連絡表

★ ⇒ 専用電話
TEL ⇒ 加入電話
IP ⇒ 庁内IP電話



火災の概要

火災の概要		平成 25 年	平成 26 年
総 出 火 件 数		28件	22件
火災種別内訳	建 物 火 災	14件	11件
	林 野 火 災	3 件	5 件
	船 舶 火 災		2 件
	車 両 火 災	1 件	
	その他の火災	10件	4 件
損 害 額		35,642千円	40,706千円
死 傷 者 数	死 者	1 人	1人
	負 傷 者	3 人	2 人
り 災 世 帯 数		12世帯	9世帯
り 災 人 員		20人	24人
建 物 焼 損 面 積		914m ²	1,411m ²
建 物 焼 損 表 面 積		29m ²	72m ²
林 野 焼 損 面 積		2 a	15 a
出 火 原 因		1位 たき火 9件 2位 コンロ 2件	1位 たき火 10件 2位 コンロ 2件
出火率(人口1万人当たり) ※		8.1件	6.5件
住民1人当たりの損害額 ※		1,034円	1,203円
1日当たりの損害額		97,649円	111,523円
火災1件当たりの損害額		1,273千円	1,850千円

※平成26年1月1日現在の人口 34,478人、平成27年1月1日現在の人口 33,822人

火災種別・損害額年次比較表

区 分		年 別		増 減
		平成25年	平成26年	
建 物 火 災	件 数	14	11	△ 3
	損害額(千円)	35,557	40,674	5,117
林 野 火 災	件 数	3	5	2
	損害額(千円)			
船 舶 火 災	件 数		2	2
	損害額(千円)		32	32
車 両 火 災	件 数	1		△ 1
	損害額(千円)	85		△ 85
その他の火災	件 数	10	4	△ 6
	損害額(千円)			
計	件 数	28	22	△ 6
	損害額(千円)	35,642	40,706	5,064
焼 損 棟 数	全 焼	7	11	4
	半 焼	1	5	4
	部 分 焼	5	3	△ 2
	ぼ や	5	2	△ 3
焼 損 面 積	床面積(m ²)	914	1,411	497
	表面積(m ²)	29	72	43
	林野(a)	2	15	13
死 傷 者	死 者	1	1	
	負 傷 者	3	2	△ 1
り 災	世 帯	12	9	△ 3
り 災	人 員	20	24	4

署 所 別 火 災 発 生 状 況 表

区 分 署所別		火災種別							焼損棟数				焼損面積			り災世帯				死傷者		損害額（千円）									
		合 計	建 物	林 野	車 両	船 舶	航 空 機	そ の 他	爆 発	全 焼	半 焼	部 分 焼	ぼ や	建 物		林 野 (a)	全 損	半 損	小 損	り 災 人 員	死 者	負 傷 者	合 計	建 物	林 野	車 両	船 舶	航 空 機	そ の 他	爆 発	
														焼 損 床 面 積 (㎡)	焼 損 表 面 積 (㎡)																
合 計	25年	28	14	3	1		10		7	1	5	5	914	29	2	4		8	20	1	3	35,642	35,557		85						
	26年	22	11	5		2	4		11	5	3	2	1,411	72	15	5		4	24	1	2	40,706	40,674			32					
本 署	25年	10	5		1		4		2		1	3	236	8		2		5	11	1	1	15,071	14,986		85						
	26年	4	3			1				1		2	24	9		1		3	10		1	1,342	1,310			32					
中津良	25年	4	1	2			1		1			1	66					1	2			454	454								
	26年	10	6	1			3		10	3	2		1,184	33	6	3		1	9	1		16,560	16,560								
生 月	25年	7	5	1			1		2	1	2	1	341	17				2	2		1	15,516	15,516								
	26年	4		3		1																									
田 平	25年	6	3				3		2		2		271	4		2			5	1	1	4,601	4,601								
	26年	3	2				1		1	1	1		203	30		1			5		1	22,804	22,804								
大 島	25年	1					1																								
	26年	1		1											6																

種別別火災発生状況

種別	署所別	件数	焼損面積		損害額 (千円)	死者(人)	り災世帯
			建物(m ²)	林野(a)・車両(台)		負傷者(人)	り災人員
建物火災	本署	3	床面積	24	1,310		4
			表面積	9		1	10
	中津良	6	床面積	1,184	16,560	1	4
			表面積	33			9
	生月						
	田平	2	床面積	203	22,804		1
			表面積	30		1	5
	大島		床面積				
表面積							
小計		11	床面積	1,411	40,674	1	9
			表面積	72		2	24
林野火災	本署						
	中津良	1		6			
	生月	3		3			
	田平						
	大島	1		6			
小計		5		15			
船舶火災	本署	1			32		
	中津良						
	生月	1					
	田平						
	大島						
小計		2			32		
その他の火災	本署						
	中津良	3					
	生月						
	田平	1					
	大島						
小計		4					
合計		22	床面積	1,411	40,706	1	9
			表面積	72		2	24

月 別 火 災 発 生 状 況

損 害 額 (千円)

区 分 月 別	火 災 件 数	前 年 件 数	増 減	建 物 火 災						林 野 火 災			船 舶 火 災		車 両 火 災		そ の 他 の 火 災		死 傷 者		損 害 額
				件 数	焼 損 床 面 積 (㎡)	焼 損 棟 数	り 災 世 帯	り 災 人 員	損 害 額	件 数	焼 損 面 積 (a)	損 害 額	件 数	損 害 額	件 数	損 害 額	件 数	損 害 額	死 者	負 傷 者	
					焼 損 表 面 積 (㎡)																
合 計	22	28	△ 6	11	1411 72	21	9	24	40,674	5	15		2	32			4		1	2	40,706
1	6	2	4	3	160 38	4	4	14	23,160								3			1	23,160
2	2	3	-1							1							1				
3	1	1											1	32							32
4	1	4	-3	1	116	2	1	1	1,025												1,025
5	1	4	-3	1	61 33	3	1	2	1,200												1,200
6		1	-1																		
7																					
8	1	3	-2	1	67	1			932												932
9	1	1		1	20	1			189												189
10	6	1	5	2	208 1	3	2	5	3,410	4	15								1	1	3,410
11	1	3	-2	1	607	5	1	2	8,696												8,696
12	2	5	-3	1	172	2			2,062				1								2,062

時間帯別・管内別発生件数及び損害額

時間帯		5時～正午		正午～17時		17時～22時		22時～5時		合計	
署所	種別	件数	損害額 (千円)	件数	損害額 (千円)	件数	損害額 (千円)	件数	損害額 (千円)	件数	損害額 (千円)
本署	建物			2	22			1	1,288	3	1,310
	林野										
	車両										
	船舶	1	32							1	32
	その他										
中津良	建物			4	14,335	2	2,225			6	16,560
	林野			1						1	
	車両										
	船舶										
	その他	2		1						3	
生月	建物										
	林野	1		2						3	
	車両										
	船舶	1								1	
	その他										
田平	建物			1	932	1	21,872			2	22,804
	林野										
	車両										
	船舶										
	その他			1						1	
大島	建物										
	林野			1						1	
	車両										
	船舶										
	その他										
計		5	32	13	15,289	3	24,097	1	1,288	22	40,706

火災覚知別件数

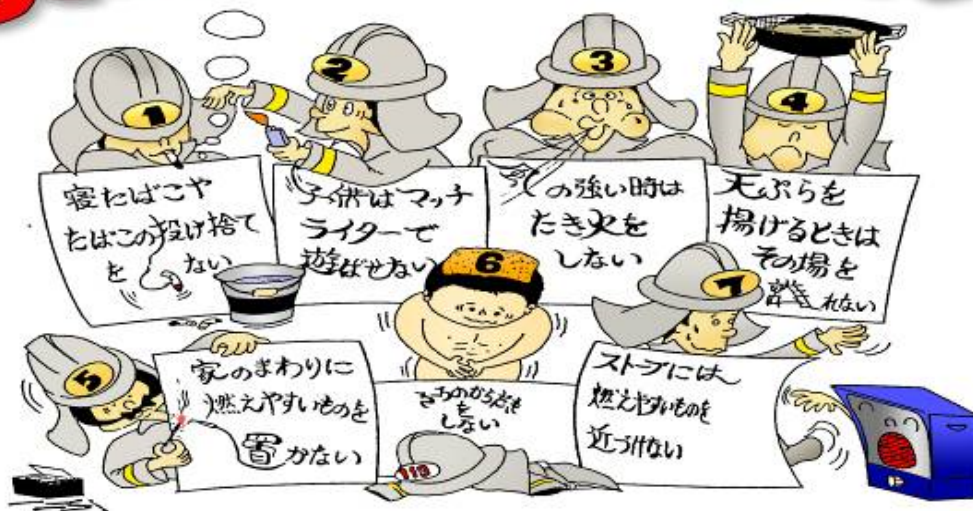
覚知方法	件数
固定電話 (NTT) ⇒ 119	11
携帯電話 ⇒ 119	7
携帯電話 ⇒ 加入電話	1
事後聞知	1
警察	0
その他	2
合計	22



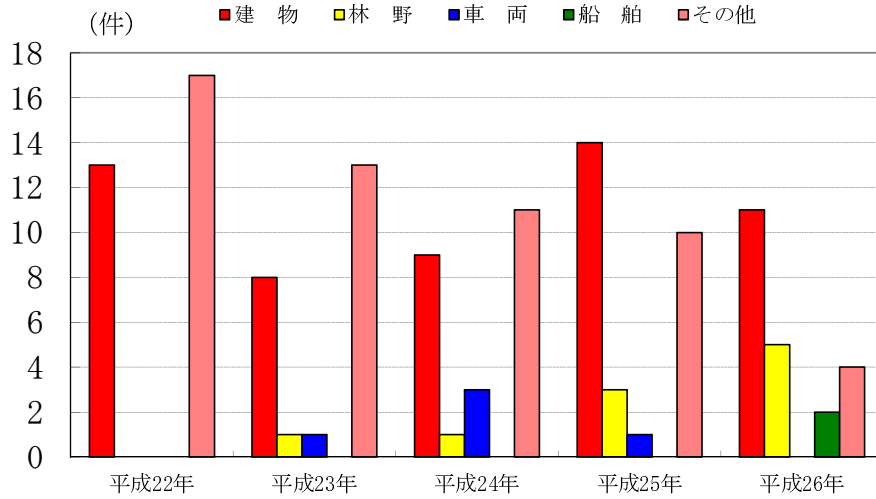
出火原因別火災発生件数

原因別 火災種別	合 計	建 物	林 野	船 舶	その他
合 計	22	11	5	2	4
た き 火		2	4		4
こ ん ろ		2			
放 火 の 疑 い					
放 火					
火 遊 び					
ロ ー ソ ク の 火		1			
風 呂 か ま ど		1			
油 脂 の 漏 れ					
混 合 油 の 引 火					
焼 却 炉			1		
電 気 配 線 (電 流 過 多)				1	
消 し 炭 の 不 始 末					
不 明		5		1	

火の用心7つのポイント

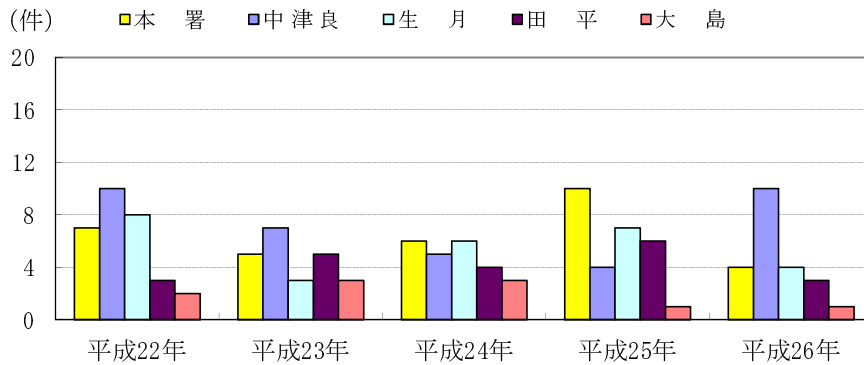


火災発生件数（5ヶ年）



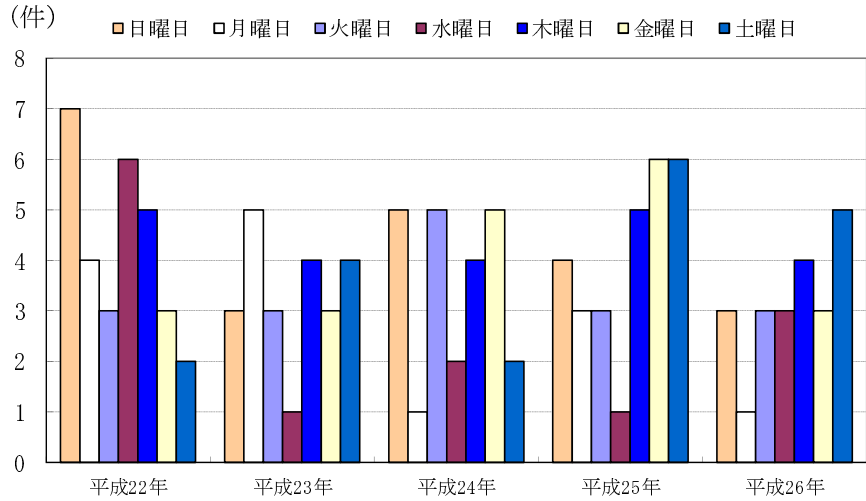
種別 \ 年別	平成22年	平成23年	平成24年	平成25年	平成26年
建 物	13	8	9	14	11
林 野	0	1	1	3	5
車 両	0	1	3	1	0
船 舶	0	0	0	0	2
その他	17	13	11	10	4
合 計	30	23	24	28	22

管内別火災発生件数（5ヶ年）



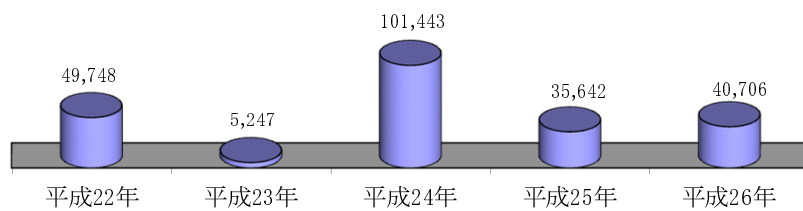
署所別 \ 年別	平成22年	平成23年	平成24年	平成25年	平成26年
本 署	7	5	6	10	4
中津良	10	7	5	4	10
生 月	8	3	6	7	4
田 平	3	5	4	6	3
大 島	2	3	3	1	1
合 計	30	23	24	28	22

曜日別火災発生件数（5ヶ年）



曜日別 \ 年別	平成22年	平成23年	平成24年	平成25年	平成26年
日曜日	7	3	5	4	3
月曜日	4	5	1	3	1
火曜日	3	3	5	3	3
水曜日	6	1	2	1	3
木曜日	5	4	4	5	4
金曜日	3	3	5	6	3
土曜日	2	4	2	6	5
合計	30	23	24	28	22

年間損害額（5ヶ年）



年 別	平成22年	平成23年	平成24年	平成25年	平成26年
損害額	49,748	5,247	101,443	35,642	40,706

単位: 千円

警 防

救 急・救 助

救急件数	・ ・ ・ ・ ・	1,550 件
搬送人員	・ ・ ・ ・ ・	1,450 人
救助件数	・ ・ ・ ・ ・	13 件
救助人員	・ ・ ・ ・ ・	5 人

救急・救助の概要

平成 26 年中における管内の救急活動状況は、出場件数 1,550 件、搬送人員は 1,450 人となっている。前年と比較すると出場件数は 94 件減少で、搬送人員が 64 人減少している。

人口割合でみると、平戸市民(33,822 人)23 人に 1 人が要請したことになる。

出場件数を事故種別ごとにみると、急病 967 件(62.4%)が半数以上を占め、一般負傷 249 件(16.0%)、交通事故 71 件(4.6%)、自損行為 23 件(1.5%)の順となっている。

搬送人員のうち死亡 24 人(1.7%)、重症 272 人(18.8%)、中等症 791 人(54.6%)で、入院加療を必要としない軽症傷病者は 363 人(25.0%)となっている。

救助活動状況は、交通事故 6 件、その他 4 件、機械 1 件、水難 2 件で計 13 件出場し、そのうち消防隊の活動した件数は、5 件で 5 人を救助している。

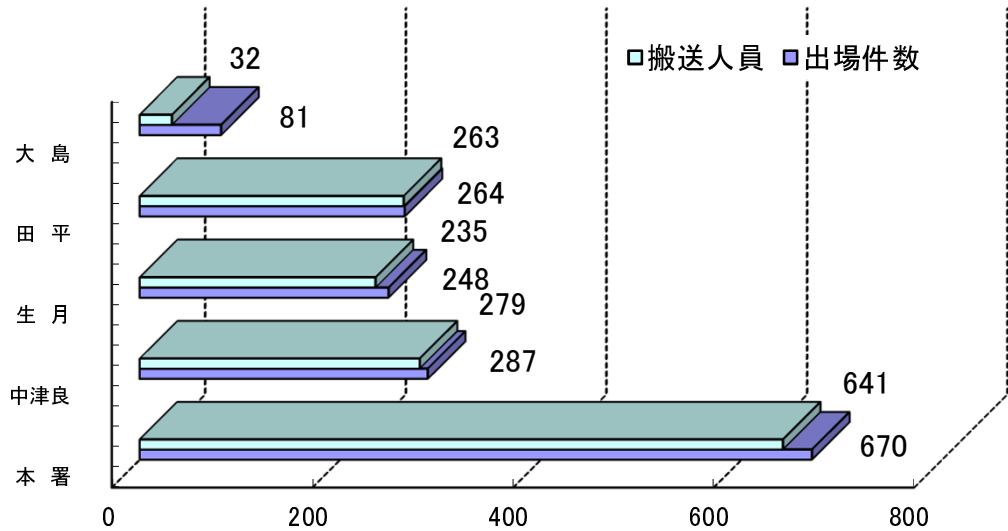
救 急 の 概 要

出 場 件 数		平成25年		平成26年	
出 場 件 数		1,644件		1,550件	
搬 送 人 員		1,514人		1,450人	
不 搬 送		140件		119件	
出場件数の多い事故種別		急 病	1,049件	急 病	967件
出場件数の多い傷病程度		中等症	871人	中等症	791人
出場搬送の多い年齢		高齢者	1,010人	高齢者	983人
1日当りの平均出場回数		4.5件		4.2件	
搬送者重症割合		6.5人に1人		5.3人に1人	
出 場 件 数	多 い 月	1月	189件	1月・12月	147件
	少 な い 月	10月	120件	7月	110件
	多 い 曜 日	土曜	251件	土曜	243件
	少 な い 曜 日	水曜	217件	水曜	206件
	多 い 時 間	8時～10時 10時～12時	212件 212件	10時～12時	219件
	少 な い 時 間	2時～4時	48件	2時～4時 4時～6時	48件 48件
人口に対する搬送人員の割合（人口/搬送人員）*		約23人に1人		約23人に1人	
人口1万人当りの出場件数*		477件		458件	

*平成26年1月1日現在の人口 34,478人、平成27年1月1日現在の人口 33,822人

署所別出場状況

	合 計	本 署	中津良	生 月	田 平	大 島
出場件数	1,550	670	287	248	264	81
搬送人員	1,450	641	279	235	263	32



事故種別出場状況

事故種別	合 計	火 災	自然災害	水 難	交通事故	労働災害	運動競技	一般負傷	加 害	自損行為	急 病	その他
件 数	1,550	2		3	71	6	9	249	2	23	967	218
構成比率(%)	100	0.1		0.2	4.6	0.4	0.6	16	0.1	1.5	62.4	14.1

管内事故種別活動状況

種別 区分		合 計	火 災	自然災害	水難事故	交通事故	労働災害	運動競技	一般負傷	加害	自損行為	急病	その他
		合計	出場件数	1,550	2		3	71	6	9	249	2	23
	搬送人員	1,450	2			81	6	8	237	2	14	891	209
本署	出場件数	670	1			40	3	4	87	1	18	372	144
	搬送人員	641	1			40	3	3	86	1	12	355	140
中津良	出場件数	287			1	11	1	1	49	1	3	207	13
	搬送人員	279				14	1	1	49	1	1	199	13
生月	出場件数	248			1	4	1		53		2	151	36
	搬送人員	235				5	1		50		1	145	33
田平	出場件数	264	1		1	16	1	4	48			172	21
	搬送人員	263	1			22	1	4	47			167	21
大島	出場件数	81							12			65	4
	搬送人員	32							5			25	2

覚知別出場状況

月別 覚知別	1	2	3	4	5	6	7	8	9	10	11	12	合計
1 1 9	68	60	59	59	56	59	58	69	70	56	63	73	750
携 帯 (119)	22	19	25	27	30	24	20	38	24	33	20	28	310
加 入 電 話	46	32	30	38	39	27	30	31	28	36	28	37	402
警 察 電 話	9	5	4	4	4	8	1	3	5	3	1	6	53
か け こ み	1		2	2		3		3	2	1	1	2	17
そ の 他	1	1	2	1	4	2	1	2	1	2		1	18
合 計	147	117	122	131	133	123	110	146	130	131	113	147	1,550

傷病程度別搬送人員状況

事故種別 程度別	火 災	自然 災害	水 難	交 通 事 故	労 働 災 害	運 動 競 技	一 般 負 傷	加 害	自 損 行 為	急 病	そ の 他	合 計
死 亡							1		4	19		24
重 症				12	1	1	36			124	98	272
中 等 症	1			32	5	5	140	1	5	502	100	791
軽 症	1			37		2	60	1	5	246	11	363
そ の 他												
合 計	2			81	6	8	237	2	14	891	209	1,450

時間別出場状況

事故種別 時間別	火 災	自然 災害	水 難	交 通 事 故	労 働 災 害	運 動 競 技	一 般 負 傷	加 害	自 損 行 為	急 病	そ の 他	合 計
0時～ 2時				2			3		2	42	12	61
2時～ 4時				1			3		1	40	3	48
4時～ 6時				2			5		2	34	5	48
6時～ 8時				3	1		21		1	83	3	112
8時～10時			1	15	1	1	44		3	118	29	212
10時～12時			1	8	3	3	44			120	40	219
12時～14時				4	1		24			95	28	152
14時～16時				11			31		5	86	19	152
16時～18時	1			10			26		4	108	31	180
18時～20時				12		1	20	2	2	102	13	152
20時～22時	1			3			18		1	78	19	124
22時～24時			1				10		2	61	16	90
合 計	2		3	71	6	9	249	2	23	967	218	1,550

住所別搬送人員状況

県内				
合計				1,395
平戸市				1,332
佐世保市				24
松浦市				12
長崎				11
佐々町				7
大村市				3
島原市				2
波佐見町				1
諫早市				1
南島原市				1
南松浦郡				1

県外				
合計				55
福岡県	福岡市			18
大阪府	大阪市			8
佐賀県				7
熊本県				3
千葉県				3
埼玉県				3
愛知県				3
兵庫県				2
香川県				1
岐阜県				1
京都府				1
群馬県				1
滋賀県				1
静岡県				1
島根県				1
北海道				1

転送状況

区分	搬送					転送									
	合計					0					1				
事故種別	合計	急病	交通	一般	その他	小計	急病	交通	一般	その他	小計	急病	交通	一般	その他
搬送人員	1,450	891	81	237	241	1,434	882	80	232	240	16	9	1	5	1

(注) 回数「0」とは、最初の搬送先医療機関で収容された場合をいう。
 回数「1」とは、最初の医療機関で収容できず、次の医療機関へ転送した回数をいう。
 事故種別中の「その他」とは、救急事故等の分類のうち急病、交通、一般以外の事故等をいう。
 転送理由：医療機関へ搬送したが、処置困難等により他の医療機関へ搬送したことによる。

事故種別・年齢別搬送人員状況

年齢区分 種別	新生児	乳幼児	少年	成人	高齢者	合計
火災					2	2
自然災害						
水難						
交通事故		4	7	39	31	81
労働災害				5	1	6
運動競技			2	5	1	8
一般負傷		4	1	55	177	237
加害				2		2
自損行為				11	3	14
急病		20	14	234	623	891
その他		2	3	59	145	209
合計		30	27	410	983	1,450

* 年齢区分
 新生児：生後28日以内
 乳幼児：生後29日以上満7歳未満
 少年：7歳以上18歳未満
 成人：満18歳以上65歳未満
 高齢者：満65歳以上

曜日・月別出場状況

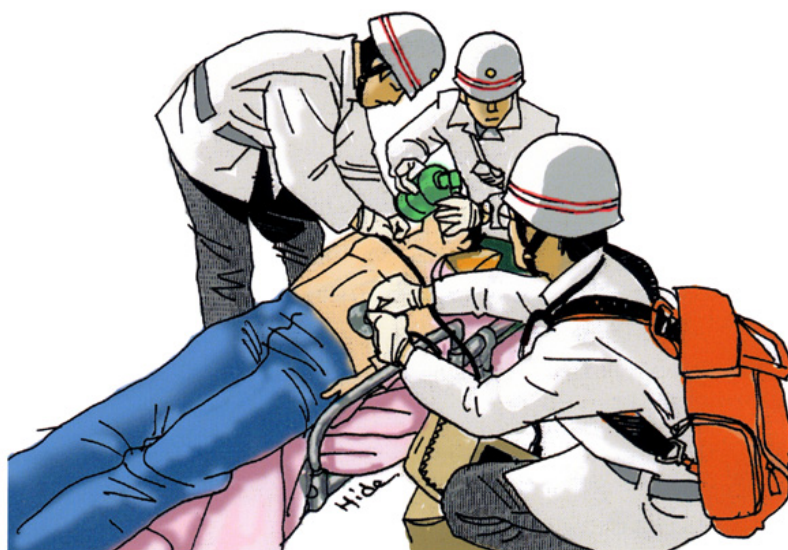
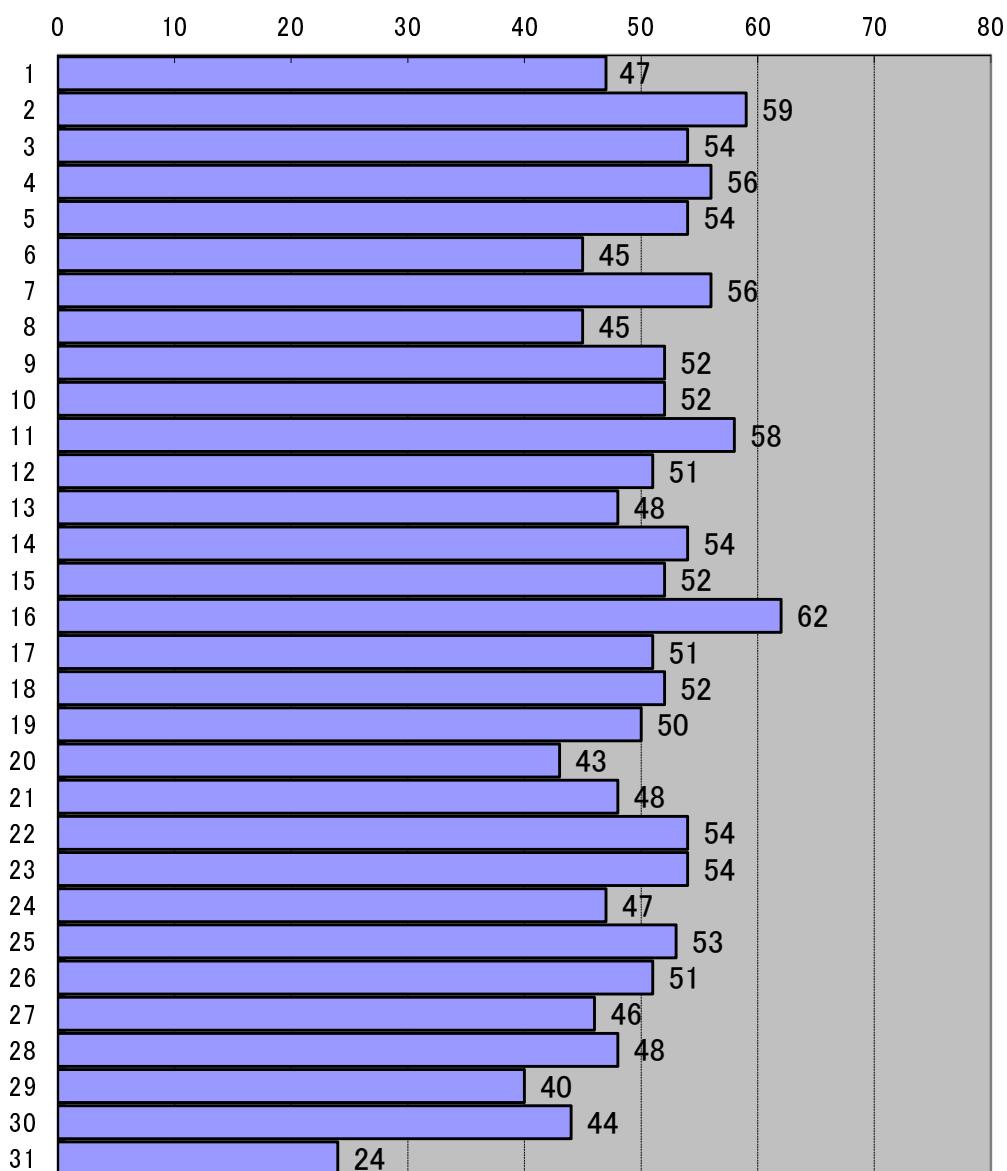
種別 区分	火 災	自然 災害	水 難	交通 事故	労働 災害	運動 競技	一般 負傷	加 害	自 損 行 為	急 病	その 他				合 計
											転 院 搬 送	医 師 搬 送	資 材 搬 送	そ の 他	
日				7		1	39	2	6	155	23				233
月				15			41			132	21			1	210
火				14	1	1	30		1	137	27			1	212
水				7	1	2	34		3	130	26	1		2	206
木	1		1	14	2	2	41		5	111	33				210
金			1	5			35		6	138	49			2	236
土	1		1	9	2	3	29		2	164	30			2	243
合 計	2		3	71	6	9	249	2	23	967	209	1		8	1,550
1月	1			6			20		4	91	25				147
2月				5			30		1	65	15			1	117
3月			1	7		2	21		2	74	15				122
4月			1	4		1	15		3	89	18				131
5月				5		1	26	2	2	78	19				133
6月				12			17		1	77	15	1			123
7月				1	1	1	18		1	70	16			2	110
8月				10	1		25		2	85	22			1	146
9月				8			17		2	87	14			2	130
10月	1			4	1	2	19		1	85	17			1	131
11月				1	1	1	19		1	72	18				113
12月			1	8	2	1	22		3	94	15			1	147

曜日・月別搬送人員状況

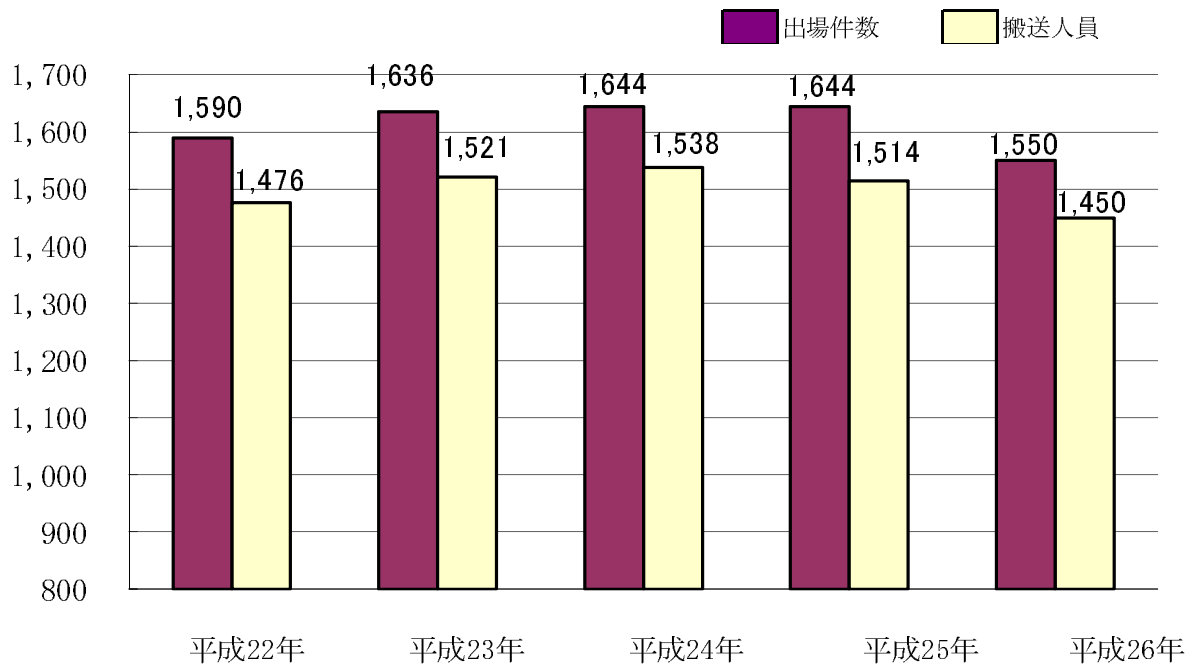
種別 区分	火 災	自然 災害	水 難	交通 事故	労働 災害	運動 競技	一般 負傷	加 害	自 損 行 為	急 病	その 他				合 計
											転 院 搬 送	医 師 搬 送	資 材 搬 送	そ の 他	
日				8		1	37	2	4	142	23				217
月				14			39			123	20				196
火				15	1	1	28		1	121	27				194
水				9	1	2	33		2	120	26			1	194
木	1			19	2	1	39		2	107	32				203
金				6			34		3	129	48			1	221
土	1			10	2	3	27		2	149	30			1	225
合 計	2			81	6	8	237	2	14	891	206			3	1,450
1月	1			8			18		3	85	25				140
2月				5			30		1	60	15				111
3月				7		2	20		1	69	14				113
4月				3		1	13		1	79	17				114
5月				7			25	2	2	74	19				129
6月				14			16		1	75	14				120
7月				1	1	1	17			69	16			1	106
8月				12	1		24		1	75	22				135
9月				9			15		1	81	14				120
10月	1			5	1	2	19			74	17			1	120
11月				1	1	1	19		1	67	18				108
12月				9	2	1	21		2	83	15			1	134

日別出場状況

日	件数
1	47
2	59
3	54
4	56
5	54
6	45
7	56
8	45
9	52
10	52
11	58
12	51
13	48
14	54
15	52
16	62
17	51
18	52
19	50
20	43
21	48
22	54
23	54
24	47
25	53
26	51
27	46
28	48
29	40
30	44
31	24
合計	1,550



年別救急出場の推移(5ヶ年間)



種別	平成22年		平成23年		平成24年		平成25年		平成26年	
	件数	人員	件数	人員	件数	人員	件数	人員	件数	人員
火災	4	5	3	3	1	1	1	1	2	2
自然災害	1	2								
水難事故	4	4	7	4	7	9	2	2	3	
交通事故	69	70	64	75	74	91	86	89	71	81
労働災害	14	13	17	17	13	13	16	15	6	6
運動競技	12	12	9	7	8	7	10	9	9	8
一般負傷	244	224	242	225	284	271	263	239	249	237
加害事故	5	5	11	9	4	4	2	2	2	2
自損事故	13	8	8	5	9	7	16	10	23	14
急病	1,004	922	1,057	965	1,037	937	1,049	954	967	891
その他	220	211	218	211	207	198	199	193	218	209
合計	1,590	1,476	1,636	1,521	1,644	1,538	1,644	1,514	1,550	1,450

医療機関別搬送状況

		医療機関名	平成25年	平成26年
管内	救急告示医療機関	柿添病院	476	420
		平戸市民病院	287	257
		青洲会病院	223	195
		生月病院	181	185
	その他の医療機関	北川病院	40	47
		谷川病院	35	32
		大島診療所	11	5
		桑原医院	3	4
		しおざわ内科医院	2	1
		はたえ眼科	1	1
		きでら医院		1
	平戸愛恵病院	2	3	
	小計		1,261	1,151
管外	救急告示医療機関	長崎労災病院	58	80
		北松中央病院	69	87
		佐世保市立総合病院	57	74
		押漕医院	8	9
		佐世保共済病院	11	5
		佐世保中央病院	12	3
		佐賀病院	1	
		長崎医療センター	1	
		福田外科		1
		潜竜徳田病院		1
		長崎北徳洲会病院		1
		その他の医療機関	ドクターヘリ	27
	中山レディースクリニック			2
	たいら内科		1	
	松浦病院		2	
	坂口子供クリニック		2	
	菊地病院		1	
	耀光病院		1	
	浜野病院	1		
やまぐち小児科	1			
木村内科循環器科		1		
小計		253	299	
合計		1,514	1,450	

救急隊員の行った応急処置状況

処置項目 事故種別	応急処置 対象人員	止血	固定	人工呼吸	心マッサージ	心肺蘇生	酸素吸入	気道確保	保温	被覆	在宅療法継続	除細動	薬投	その他 応急 処置	血圧測定	聴診	血中酸素	心電図	合計
急病	862	1	8	13	12	17	316	33	31	1		2	2		816	41	829	158	2,280
交通事故	74	3	40				22		4	4					68	4	69	4	218
一般負傷	223	21	69	2	2		50	3	8	7			1		211	8	215	13	610
その他	230	1	18		1	3	110	3	5	2		1			214	2	224	82	666
合計	1,389	26	135	15	15	20	498	39	48	14		3	3		1,309	55	1,337	257	3,774

※傷病者を医療機関等へ搬送するまでの間に救急隊員が行った応急処置

救急隊員の行った現場応急処置状況

処置項目 事故種別	応急処置 対象人員	止血	固定	心マッサージ	心肺蘇生	酸素吸入	気道確保	保温	被覆	除細動	その他 応急 処置	血圧測定	血中酸素	心電図	合計
急病	50		2			14		2				44	46	10	118
交通事故															
一般負傷	10	2	2			2			1			8	9		24
その他	6					3						6	6		15
合計	66	2	4			19		2	1			58	61	10	157

※傷病者不搬送件数のうち救急現場において、救急隊員が行った応急処置

住民に対する応急手当普及啓発活動の実施状況 (過去5年間)

区分 年	普通救命講習		上級救命講習		その他の講習	
	受講人員	回数	受講人員	回数	受講人員	回数
平成22年	464	24			2,960	60
平成23年	335	18	14	2	2,678	54
平成24年	224	12	21	1	2,539	56
平成25年	300	18	21	1	2,561	65
平成26年	322	19			3,511	82

普通救命講習Ⅰ・Ⅱ：心肺蘇生法一人法及び大出血時の止血法が、救急車が現場到着する(3・4時間)のに要する時間程度できる。

自動体外式除細動器(AED)について理解し、正しく使用できる。

上級救命講習：心肺蘇生法一人法及び二人法、大出血時の止血法が、救急車が現場(8時間)到着するのに要する時間程度できる。

自動体外式除細動器(AED)について理解し、正しく使用できる。

傷病者管理法、副子固定法、熱傷の手当、搬送法を習得する。

修了証(普通・上級救命講習)交付状況(過去5年間)

年 要請団体 (事業所)	平成22年	平成23年	平成24年	平成25年	平成26年
消 防 団	60	89			
女 性 消 防 団				14	10
危 険 物 安 全 協 会	14	24	22		16
福 祉 関 係	62	47		58	77
公 務 員				24	28
海 上 保 安 署	9				
教 諭	9	10		18	
生 徒	147	141	146	115	121
電 気 通 信 業		11	14		
建 設 業			28		9
警 備 会 社		6			
会 社 員		5	7	75	
そ の 他	163	16	28	17	61
合 計	464	349	245	321	322

救助出場状況

区分	合計	火災	交通事故	水難	風水害等自然災害	機械による事故	建物等による事故	ガス及び酸欠事故	爆発	発火	その他の事故
出場件数	13		6	2		1					4
出場人員	104		52	17		9					26
活動件数	5		1			1					3
活動人員	26		4			9					13
救助人員	5		1			1					3

救助出場車両状況

区分	合計	火災	交通事故	水難	風水害等自然災害	機械による事故	建物等による事故	ガス及び酸欠事故	爆発	発火	その他の事故
救助工作車	12		6	2		1					3
消防タンク車	7		2	1		1					3
消防ポンプ車											
梯子車											
指令車	1		1								
救急車	14		8	1		1					4
船舶											
消防団車両	1										1
その他車両	5		3			1					1
合計	40		20	4		4					12

